



وزارة التخطيط والتعاون الإنمائي
الجهاز المركزي للإحصاء وتكنولوجيا المعلومات
مديرية إحصاءات النقل والاتصالات

مسح استخدام تكنولوجيا المعلومات والاتصالات لسنة 2008



آب/2009



وزارة التخطيط والتعاون الإنمائي
الجهاز المركزي للإحصاء وتكنولوجيا المعلومات
مديرية إحصاءات النقل والاتصالات

مسح استخدام تكنولوجيا المعلومات والاتصالات لسنة 2008

آب/2009

تقديم

شاع استخدام تقنيات المعلومات والاتصالات الحديثة خلال العقدين الماضيين بشكل كبير. وعلى الرغم من إن العراق لم يواكب هذه التطورات، كما حصل في غالبية دول العالم ، إلا إن السنوات الخمسة التي تلت أحداث عام 2003 ، شهدت تحولاً جذرياً ، كان من أبرز ملامحه شيوع استخدام جهاز الهاتف المحمول ، واستخدام شبكة الانترنت. وفي الوقت الذي سعى الجهاز المركزي للإحصاء وتكنولوجيا المعلومات إلى ملء الفجوات في منظومة الإحصاءات الوطنية في المجالات المختلفة، ومنها إحصاءات المعلومات والاتصالات ، وتضمينه استمارات المسوح الأسرية التي نفذت بين عامي 2004 و 2008 بالعديد من الأسئلة ذات الصلة بالموضوع، إلا إن توفير منظومة موسعة لإحصاءات (استخدام تكنولوجيا المعلومات والاتصالات) صار أمراً ملحاً ، لاسيما مع الحرص على مواكبة تكامل مثل هذه الأنظمة على المستوى الإقليمي والدولي.

كان لتواصل الجهاز المركزي للإحصاء وتكنولوجيا المعلومات مع اللجنة الاقتصادية والاجتماعية لغربي آسيا (الأسكوا) دورٌ مهم في بلورة منهجيات العمل للإعداد لمسح استخدام تكنولوجيا المعلومات والاتصالات وتنفيذه طبقاً للاحتياجات الوطنية من جانب، ولإجراء المقارنات الإقليمية والدولية من جانب آخر، بما يتطلب ذلك من اعتماد صيغ قياسية ذات منهجية محددة تتسق مع توصيات الأمم المتحدة في القمة الأولى لمجتمع المعلومات لسنة 2003 في جنيف والقمة الثانية لسنة 2005 في تونس التي أكدت عن تبني الدول تهيئة هذه المؤشرات لصلتها في مراقبة تحقيق الأهداف الإنمائية للألفية، وفي رسم سياسات لزيادة اقتناء واستخدام تكنولوجيا المعلومات والاتصالات.

أعدت استمارة الاستبيان لتأمين توفير هذه المؤشرات على مستوى الفرد وعلى مستوى الأسرة وكانت الفئة المستخدمة بالمسح كل الأفراد بعمر 5 سنين فأكثر. ونفذ المسح في خمس عشرة محافظة، ولم يشمل محافظات إقليم كردستان، وبلغ حجم العينة 8460 أسرة اختيرت بأسلوب العينة الطبقية العشوائية، ونفذ العمل الميداني في الشهر الأخير من عام 2008. جرى التحقق من دقة البيانات على مرحلتين، الأولى تدقيق الإستمارات في المحافظات ميدانياً ومراجعتها بعد استيفاء البيانات، والثانية؛ إجراء التدقيق في مركز العمل من قبل فريق فني.

إننا إذ نقدم نتائج أول مسح نوعي متخصص في مجال استخدام تكنولوجيا المعلومات والاتصالات نؤكد على أهمية الربط بين المؤشرات التي تم الوصول إليها، وبين السعي لرسم سياسات ترفع من مستوى استخدام التقنيات الحديثة في مجالات الاتصالات والمعلومات، لاسيما فيما أظهرته النتائج من تواضع مستوى الأداء المتحقق في مجال تقنية المعلومات والمعرفة الالكترونية. مثنين الدعم الكبير الذي تلقاه الجهاز المركزي للإحصاء وتكنولوجيا المعلومات من اللجنة الاقتصادية والاجتماعية لغربي آسيا (الأسكوا).

د. مهدي محسن العلق

رئيس الجهاز المركزي للإحصاء

وتكنولوجيا المعلومات

فرق المسح

اللجنة الفنية

رئيس الجهاز المركزي للإحصاء وتكنولوجيا المعلومات	د. مهدي محسن العلاق
مدير عام دائرة تكنولوجيا المعلومات	خلود عبد الرحمن العبيدي
مديرة إحصاءات النقل والاتصالات	باسمة حنا سبو
رئيس إحصائيين	امل عبد الهادي محمد
رئيس مبرمجين	انعام محمود المهدي
مبرمج أقدم	اشراق صباح عبد الله

لجنة تصميم العينة ومعالجة البيانات

رئيس باحثين أقدم	محمود شاكر محمود
رئيس إحصائيين	امل عبد الهادي محمد
رئيس مبرمجين	اكرام احمد عبد القادر
رئيس مبرمجين	انعام محمود المهدي
م. مبرمج	مصطفى علاء

اللجنة الإدارية والمالية

مديرة الذاتية	ادبية ظاهر محسن
مديرة قسم الإدارة	حذام محمد جاسم
مديرة قسم التدقيق	ايمان عبد الرضا شريف
م. محاسب	حسنين محمد سلمان
كاتب	بشرى هادي صادق

اخراج الجداول

رئيس وحدة التحليل الاحصائي	اياذ جواد حسن
وحدة التحليل الاحصائي	سندس جواد حسن

إعداد التقرير

رئيس الجهاز المركزي للإحصاء وتكنولوجيا المعلومات	د. مهدي محسن العلاق
مدير عام دائرة الشؤون الفنية	ثناء عباس
مديرة إحصاءات النقل والاتصالات	باسمة حنا سبو
رئيس إحصائيين	امل عبد الهادي محمد
م. إحصائي	هناء مجبل نجم

تصميم وطباعة

شعبة التنسيق والمتابعة	نجاه محمد عريبي
شعبة التنسيق والمتابعة	هناء خالد

تصميم الخرائط

نظم المعلومات الجغرافية

أميرة نجم عبيد

المشرفون المركزيون

كريلاء - نجف - بابل	باسمة حنا سبو
كريلاء - نجف - بابل	امل عبد الهادي محمد
الانبار - صلاح الدين - نينوى	حنان عبد الهادي محمد
الانبار - صلاح الدين - نينوى	زينة ماجد ابراهيم
واسط - القادسية	هناء مجبل نجم
واسط - القادسية	ايمان عبد الوهاب التحايف
ديالى - كركوك	ندى جوزيف
ديالى - كركوك	قدرية محمد شكري
ذي قار - البصرة	انوار فريد لازم
بغداد	بشرى هادي صادق
بغداد	عمار عبد الكريم

المشرفون المحليون

مدير إحصاء محافظة نينوى	إبراهيم عمر حسين
مدير إحصاء محافظة كركوك	عدنان رضا بابا عادل
مدير إحصاء محافظة ديالى	عبد المجيد عبد الرضا داود
مدير إحصاء محافظة الانبار	علاء الدين محمود خير الله
مدير إحصاء محافظة بغداد	عبد الكريم جاسم محمد
مدير إحصاء محافظة بابل	يوسف عبد عون
مدير إحصاء محافظة كربلاء	اديب محمد علي ماجد
مدير إحصاء محافظة واسط	محمد عبد الرضا عليوي
مدير إحصاء محافظة صلاح الدين	عبد المرتاح عبد الله إبراهيم
مدير إحصاء محافظة النجف	فائق عزيز مجيد
مدير إحصاء محافظة القادسية	فاضل عبد الحر عبد
مدير إحصاء محافظة المثنى	مانع بجلوس عطية
مدير إحصاء محافظة ذي قار	عباس داود شاتي
مدير إحصاء محافظة ميسان	خلف علي ابنية
مدير إحصاء محافظة البصرة	جاسب حسن مهودر

العمل المكتبي (تدقيق وترميز)

مشرفة على التدقيق	فائزة محمد سليم الأطرقجي
مديرية إحصاءات النقل والاتصالات	حنان عبد الهادي
مديرية إحصاءات النقل والاتصالات	هناء مجبل نجم
مديرية إحصاءات النقل والاتصالات	ندى جوزيف
مديرية إحصاءات النقل والاتصالات	قدرية محمد شكري
مديرية إحصاءات النقل والاتصالات	إيمان عبد الوهاب التحايفي
مديرية إحصاءات النقل والاتصالات	انوار فريد لازم
مديرية إحصاءات النقل والاتصالات	زينة ماجد
مديرية إحصاءات النقل والاتصالات	بشرى هادي صادق
مديرية إحصاءات النقل والاتصالات	ناهدة احمد راضي
مديرية إحصاءات التجارة	احمد صبيح
مديرية إحصاءات التجارة	يوسف عيسى
مديرية إحصاءات التجارة	حنان عبد الامير
مديرية إحصاءات الصناعي	ناهدة هاشم
مديرية إحصاءات الصناعي	نجلاء هادي
مديرية إحصاءات البناء وتشيد	زينب خلف
مديرية إحصاءات السكاني	وداد جواد
مديرية إحصاءات السكاني	صادقة سلمان
مديرية إحصاءات السكاني	تحرير محمد
مديرية إحصاءات البيئية	شيماء فريد
دائرة تكنولوجيا المعلومات	سهيلة العضاض
دائرة تكنولوجيا المعلومات	رنا رعد
دائرة تكنولوجيا المعلومات	انتصار جاسم
دائرة تكنولوجيا المعلومات	ملكة مهدي

المشرفون الإداريون والفنيون

مدير إحصاء محافظة نينوى	ابراهيم عمر حسين
مديرية إحصاء محافظة نينوى	شذى مجيد حميد
مدير إحصاء محافظة كركوك	عدنان رضا بابا عادل
مديرية إحصاء محافظة كركوك	عمار محمد فوزي
مدير إحصاء محافظة ديالى	عبد المجيد عبد الرضا
مديرية إحصاء محافظة ديالى	محمد احمد سالم
مدير إحصاء محافظة الانبار	علاء الدين محمود خير الله
مديرية إحصاء محافظة الانبار	ماجد حميد عفتان
مدير إحصاء محافظة بغداد	عبد الكريم جاسم محمد
مديرية إحصاء محافظة بغداد	اسماعيل ابراهيم اسماعيل
مدير إحصاء محافظة بابل	يوسف عبد عون
مديرية إحصاء محافظة بابل	هالة اياد احمد
مدير إحصاء محافظة كربلاء	اديب محمد علي ماجد
مديرية إحصاء محافظة كربلاء	حنان جواد هادي
مدير إحصاء محافظة واسط	محمد عبد الرضا عليوي
مديرية إحصاء محافظة واسط	جاسم عبيد سلمان
مدير إحصاء محافظة صلاح الدين	عبد المرتاح خيرالله ابراهيم
مديرية إحصاء محافظة صلاح الدين	قتيبة ماهر محمود
مدير إحصاء محافظة النجف	فائق عزيز مجيد
مديرية إحصاء محافظة النجف	ارقم عبد الحسن محمد حسن
مدير إحصاء محافظة القادسية	فاضل عبد الحر عبد
مديرية إحصاء محافظة القادسية	محمد عبد مرشد
مدير إحصاء محافظة المثنى	مانع بخلوس عطية
مديرية إحصاء محافظة المثنى	محمد سعد لطيف
مدير إحصاء محافظة ذي قار	عباس داود شاتي
مديرية إحصاء محافظة ذي قار	سهيل نجم عبد الله
مدير إحصاء محافظة ميسان	خلف علي ابنية
مديرية إحصاء محافظة ميسان	علي عريان صالح
مدير إحصاء محافظة البصرة	جاسب حسن مهودر
مديرية إحصاء محافظة البصرة	عبد الرضا حسين

المحتويات

رقم الصفحة	الموضوع
	1. تمهيد
2	1.1 خلفية عامة.....
2	2.1 أهداف المسح.....
3	3.1 أهمية المسح
3	4.1 المنهجية.....
4	5.1 أسلوب جمع البيانات.....
4	6.1 العمل الميداني.....
4	7.1 العمل المكتبي.....
5	8.1 عينة المسح
6	9.1 الوثائق الرئيسية للمسح.....
6	10.1 كوادر المسح
6	11.1 التدريب
7	12.1 تعاريف ومصطلحات
8	2. عرض المؤشرات التحليلية الرئيسة
9	1.2 الأفراد الذين يستخدمون الحاسوب ممن أعمارهم (5) سنوات فأكثر.....
11	2.2 الأفراد الذين لا يستخدمون الحاسوب حسب السبب.....
11	3.2 الغرض من استخدام الحاسوب
13	4.2 استخدام الإنترنت
14	5.2 دورية استخدام الإنترنت
15	6.2 مدة استخدام الإنترنت
17	7.2 البريد الإلكتروني
18	8.2 أجهزة الهاتف.....
18	9.2 خطوط الهاتف.....
18	10.2 أجهزة الحاسوب.....
19	11.2 سبب عدم اقتناء الأسر لأجهزة الحاسوب.....
20	12.2 طرق اتصال الأسر بالإنترنت في المنازل
21	13.2 النفقات الشهرية على خدمات الاتصالات.....
22	3. جداول تفصيلية
23	جداول الأفراد
60	جداول الأسر
85	4. الملاحق
86	ملحق 1 : تعليمات ملء استمارة المسح
91	ملحق 2: استمارة المسح

1. خصائص الأفراد - استخدام تكنولوجيا المعلومات والاتصالات

الموضوع	رقم الجدول	رقم الصفحة
توزيع الأفراد الذين أعمارهم 5 سنوات فأكثر حسب استخدام الحاسوب والجنس والمحافظة (توزيع نسبي)	1-1	24
توزيع الأفراد الذين أعمارهم 5 سنوات فأكثر حسب استخدام الحاسوب والجنس والفئات العمرية والبيئة (توزيع نسبي)	2-1	25
توزيع الأفراد الذين أعمارهم 5 سنوات فأكثر حسب المستوى التعليمي والجنس واستخدام الحاسوب والبيئة (توزيع نسبي)	3-1	27
توزيع الأفراد الذين أعمارهم 5 سنوات فأكثر الذين لا يستخدمون الحاسوب حسب سبب عدم الاستخدام والجنس والبيئة (توزيع نسبي)	4-1	28
توزيع الأفراد الذين أعمارهم 5 سنوات فأكثر الذين لا يستخدمون الحاسوب حسب سبب عدم الاستخدام والجنس والفئات العمرية (توزيع نسبي)	5-1	29
توزيع الأفراد الذين أعمارهم 5 سنوات فأكثر الذين لا يستخدمون الحاسوب حسب سبب عدم الاستخدام والجنس والمستوى التعليمي (توزيع نسبي)	6-1	30
توزيع الأفراد الذين أعمارهم 5 سنوات فأكثر الذين يستخدمون الحاسوب حسب سبب الاستخدام خلال الـ 12 شهراً السابقة والجنس والفئات العمرية (توزيع نسبي)	7-1	31
توزيع الأفراد الذين أعمارهم 5 سنوات فأكثر الذين يستخدمون الحاسوب حسب سبب الاستخدام خلال الـ 12 شهراً السابقة والجنس والمستوى التعليمي والبيئة (توزيع نسبي)	8-1	32
توزيع الأفراد الذين أعمارهم 5 سنوات فأكثر حسب استخدام الإنترنت والجنس والمحافظة (توزيع نسبي)	9-1	33
توزيع الأفراد الذين أعمارهم 5 سنوات فأكثر حسب استخدام الإنترنت والجنس والفئات العمرية والبيئة (توزيع نسبي)	10-1	34
توزيع الأفراد الذين أعمارهم 5 سنوات فأكثر حسب استخدام الإنترنت والجنس والمستوى التعليمي والبيئة (توزيع نسبي)	11-1	35
توزيع الأفراد الذين أعمارهم 5 سنوات فأكثر الذين يستخدمون الإنترنت حسب الفئات العمرية والجنس ومدة الاستخدام (توزيع نسبي)	12-1	36
توزيع الأفراد الذين أعمارهم 5 سنوات فأكثر الذين يستخدمون الإنترنت حسب المستوى التعليمي والجنس ومدة الاستخدام (توزيع نسبي)	13-1	37
توزيع الأفراد الذين أعمارهم 5 سنوات فأكثر الذين يستخدمون الإنترنت حسب عدد مرات الاستخدام خلال الـ 12 شهراً السابقة والجنس والبيئة (توزيع نسبي)	14-1	38
توزيع الأفراد الذين أعمارهم 5 سنوات فأكثر الذين يستخدمون الإنترنت حسب عدد مرات الاستخدام خلال الـ 12 شهراً السابقة والجنس والفئات العمرية (توزيع نسبي)	15-1	39

الموضوع	رقم الجدول	رقم الصفحة
توزيع الأفراد الذين أعمارهم 5 سنوات فأكثر الذين يستخدمون الإنترنت حسب عدد مرات الاستخدام خلال ال 12 شهراً السابقة والجنس والمستوى التعليمي (توزيع نسبي)	16-1	40
توزيع الأفراد الذين أعمارهم 5 سنوات فأكثر الذين يستخدمون الإنترنت حسب الأماكن التي يستخدمون فيها الإنترنت خلال ال 12 شهراً السابقة والجنس والبيئة (توزيع نسبي)	17-1	41
توزيع الأفراد الذين أعمارهم 5 سنوات فأكثر الذين يستخدمون الإنترنت في المنزل حسب عدد مرات الاستخدام خلال ال 12 شهراً السابقة والجنس والبيئة (توزيع نسبي).	18-1	42
توزيع الأفراد الذين أعمارهم 5 سنوات فأكثر الذين يستخدمون الإنترنت في المنزل حسب عدد مرات الاستخدام خلال ال 12 شهراً السابقة والجنس والفئات العمرية (توزيع نسبي).	19-1	43
توزيع الأفراد الذين أعمارهم 5 سنوات فأكثر الذين يستخدمون الإنترنت للحصول على المعلومات حسب نوع الخدمة والفئات والجنس (توزيع نسبي).	20-1	44
نسبة الأفراد الذين أعمارهم 5 سنوات فأكثر الذين يستخدمون الإنترنت للحصول على المعلومات حسب نوع الخدمة والمستوى التعليمي والجنس	21-1	45
نسبة الأفراد الذين أعمارهم 5 سنوات فأكثر الذين يستخدمون الإنترنت للحصول على خدمات الاتصال حسب نوع الخدمة والفئات العمرية والجنس.	22-1	46
نسبة الأفراد الذين أعمارهم 5 سنوات فأكثر الذين يستخدمون الإنترنت للحصول على خدمات الاتصال حسب نوع الخدمة والمستوى التعليمي والجنس.	23-1	47
نسبة الأفراد الذين أعمارهم 5 سنوات فأكثر الذين يستخدمون الإنترنت للحصول على خدمات تعليمية حسب نوع الخدمة والفئات العمرية والجنس.	24-1	48
نسبة الأفراد الذين أعمارهم 5 سنوات فأكثر الذين يستخدمون الإنترنت للحصول على خدمات تعليمية حسب نوع الخدمة والمستوى التعليمي والجنس.	25-1	49
نسبة الأفراد الذين أعمارهم 5 سنوات فأكثر الذين يستخدمون الإنترنت للحصول على خدمات لإغراض التجارة الالكترونية حسب نوع الخدمة والفئات العمرية والجنس.	26-1	50
نسبة الأفراد الذين أعمارهم 5 سنوات فأكثر الذين يستخدمون الإنترنت للحصول على خدمات لإغراض التجارة الالكترونية حسب نوع الخدمة والمستوى التعليمي والجنس.	27-1	51
نسبة الأفراد الذين أعمارهم 5 سنوات فأكثر الذين يستخدمون الإنترنت للحصول على خدمات من المؤسسات الحكومية حسب نوع الخدمة والفئات العمرية والجنس.	28-1	52
نسبة الأفراد الذين أعمارهم 5 سنوات فأكثر الذين يستخدمون الإنترنت للحصول على خدمات من المؤسسات الحكومية حسب نوع الخدمة والمستوى التعليمي والجنس.	29-1	53

الموضوع	رقم الجدول	رقم الصفحة
نسبة الأفراد الذين أعمارهم 5 سنوات فأكثر الذين يستخدمون الإنترنت للحصول على الخدمات الترفيهية حسب نوع الخدمة والفئات العمرية والجنس.	30-1	54
نسبة الأفراد الذين أعمارهم 5 سنوات فأكثر الذين يستخدمون الإنترنت للحصول على الخدمات الترفيهية حسب نوع الخدمة والمستوى التعليمي والجنس.	31-1	55
توزيع الأفراد الذين أعمارهم 5 سنوات فأكثر لديهم بريد إلكتروني ويستخدمون الإنترنت حسب المحافظة والجنس (توزيع نسبي)	32-1	56
توزيع الأفراد الذين أعمارهم 5 سنوات فأكثر حسب امتلاك البريد الإلكتروني ويستخدمون الإنترنت حسب الفئات العمرية والجنس والبيئة (توزيع نسبي).	33-1	57
توزيع الأفراد الذين أعمارهم 5 سنوات فأكثر حسب امتلاك البريد الإلكتروني ويستخدمون الإنترنت حسب المستوى التعليمي والبيئة والجنس (توزيع نسبي).	34-1	58
توزيع الأفراد الذين أعمارهم 5 سنوات فأكثر الذين يمتلكون البريد الإلكتروني ويستخدمون الإنترنت حسب استخدامه لآخر مرة والجنس والبيئة (توزيع نسبي).	35-1	59

2. خصائص الأسر - استخدام تكنولوجيا المعلومات والاتصالات

الموضوع	رقم الجدول	رقم الصفحة
توزيع الأسر حسب توفر الأجهزة (هاتف ثابت, موبايل, تلفزيون,.....) والمحافظة (توزيع نسبي).	1-2	61
توزيع الأسر حسب توفر الأجهزة (هاتف ثابت, موبايل, تلفزيون,.....) والبيئة (توزيع نسبي).	2-2	63
توزيع الأسر حسب عدد خطوط الهاتف الثابت والمحافظة والبيئة (توزيع نسبي).	3-2	64
توزيع الأسر حسب عدد خطوط الهاتف المحمول والمحافظة والبيئة (توزيع نسبي).	4-2	65
متوسط عدد خطوط الهاتف المحمول للأسرة	5-2	66
عدد الأفراد وعدد أجهزة الموبايل للأسرة	6-2	67
توزيع الأسر حسب عدد الأجهزة (هاتف ثابت, موبايل, تلفزيون,.....) والمحافظة (توزيع نسبي).	7-2	68
توزيع الأسر حسب عدد الأجهزة (هاتف ثابت, موبايل, تلفزيون,.....) والبيئة (توزيع نسبي).	8-2	71
نسبة الأسر التي تمتلك الهاتف المحمول حسب جهة الاشتراك والمحافظة.	9-2	73
نسبة الأسر التي تمتلك الهاتف المحمول حسب جهة الاشتراك والبيئة.	10-2	73
نسبة الأسر التي تمتلك الهاتف المحمول حسب نوع الاشتراك والمحافظة.	11-2	74
نسبة الأسر التي تمتلك الهاتف المحمول حسب نوع الاشتراك والبيئة.	12-2	74
توزيع الأسر حسب نوع الأجهزة المتوفرة لديها والمحافظة (توزيع نسبي).	13-2	75
توزيع الأسر حسب نوع الأجهزة المتوفرة لديها والبيئة (توزيع نسبي).	14-2	75
توزيع الأسر حسب نوع وعدد الأجهزة المتوفرة والمحافظة (توزيع نسبي).	15-2	76
توزيع الأسر حسب نوع وعدد الأجهزة المتوفرة والبيئة (توزيع نسبي).	16-2	77

الموضوع	رقم الجدول	رقم الصفحة
توزيع الأسر حسب نوع الأجهزة وعدد المستخدمين والمحافظة (توزيع نسبي).	17-2	78
توزيع الأسر حسب نوع الأجهزة وعدد المستخدمين والبيئة (توزيع نسبي).	18-2	79
نسبة الأسر التي لا تمتلك حاسوب شخصي (مكتبي) او محمول في المنزل حسب السبب والمحافظة.	19-2	80
نسبة الأسر التي لا تمتلك حاسوب شخصي (مكتبي) او محمول في المنزل حسب السبب والبيئة.	20-2	80
توزيع الأسر حسب طرق الاتصال المستخدمة داخل المنزل للحصول على خدمة الإنترنت والمحافظة (توزيع نسبي).	21-2	81
توزيع الأسر حسب طرق الاتصال المستخدمة داخل المنزل للحصول على خدمة الإنترنت والبيئة (توزيع نسبي).	22-2	81
نسبة الأسر التي لا تستعمل الإنترنت في المنزل حسب سبب عدم الاستعمال والمحافظة.	23-2	82
نسبة الأسر التي لا تستعمل الإنترنت في المنزل حسب سبب عدم الاستعمال والبيئة.	24-2	82
متوسط انفاق الأسرة على خدمات الاتصالات حسب المحافظة والبيئة (الف دينار شهرياً).	25-2	83
نسبة الأسر حسب المشاكل التي تعانيها الأسرة عند استخدام الإنترنت خلال ال 12 شهراً الأخيرة	26-2	84

1. تمهيد



1.1 خلفية عامة

نفذ الجهاز المركزي للإحصاء وتكنولوجيا المعلومات/مديرية إحصاءات النقل والاتصالات وبالتنسيق مع دائرة تكنولوجيا المعلومات مسح تكنولوجيا المعلومات لسنة 2008 حيث شمل المسح (8460) أسرة موزعة على جميع محافظات العراق عدا إقليم كردستان وتم اختيار الأسر وفق أسس علمية بأسلوب تصميم عينة طبقية عنقودية حيث جرى تقسيم كافة المحافظات التي نفذ فيها المسح إلى ثلاث طبقات هي (حضر مركز، حضر أطراف، ريف).

لقد نفذ المسح على مراحل بدءاً من المرحلة التحضيرية والتي تتضمن المشاركة في المؤتمرات الدولية التي تتعلق بتكنولوجيا المعلومات والاتصالات والاطلاع على منهجيات العمل التي نصت عليها التوصيات الدولية بالإضافة إلى الاشتراك في ورشة عمل تدريبية أقيمت في بيروت للفترة من (17- 21 / 6 / 2008)، تم تشكيل لجنة لتصميم العينة وسحبها للفترة (12- 30 / 9 / 2008). أما تصميم الاستمارة ومناقشتها فقد استغرقت (15) يوماً أعقب ذلك مرحلة تدريب كوادر المسح وجمع البيانات ميدانياً وفق الاستمارة التي تم تصميمها، وبعد ذلك بدأت مرحلة التدقيق المكتبي واستخدمت منظومة (ORACLE) في إدخال البيانات آلياً والبرنامج الجاهز (SPSS- Ver.12) لاستخراج النتائج ثم إصدار التقرير بشكله النهائي.

2.1 أهداف المسح

يهدف المسح إلى توفير مؤشرات حديثة عن استخدام تكنولوجيا المعلومات والاتصالات لدى الأسر والأفراد في المنازل ومعوقات استخدامها بالإضافة إلى خصائص المستخدمين والطرق الأكثر استخداماً وأماكن الاستخدام والغرض من الاستخدام من خلال؛

1. توفير قاعدة بيانات عن مدى استخدام تكنولوجيا المعلومات لدى الأسر والأفراد في المنازل.
2. معرفة أسباب عدم استخدام تكنولوجيا المعلومات (الحاسبة – الإنترنت) لدى الأسر والأفراد.
3. توفير بيانات تتعلق بنوعية الخدمات التي يحصل عليها مستخدمو تكنولوجيا المعلومات والاتصالات.
4. توفير بيانات عن خصائص الأفراد الذين يستخدمون تكنولوجيا المعلومات من حيث (الجنس، الشهادة، العمر).
5. معرفة نوع وعدد الأجهزة المستخدمة في المنازل الخاصة بتكنولوجيا المعلومات والاتصالات.
6. تقدير متوسط الإنفاق الشهري للأسرة على خدمات الاتصالات (هاتف ثابت، هاتف محمول، إنترنت، خدمات البريد المحلي والدولي).

3.1 أهمية المسح

تتبع أهمية المسح من كونه يوفر بيانات عن مدى معرفة الأسر والأفراد باستخدام تكنولوجيا المعلومات والاتصالات التي تساعد المهتمين والباحثين ومتخذي القرار في رسم السياسات الخاصة بهذا القطاع وتطويره لدوره في التنمية الاقتصادية والبشرية وزيادة النمو الاقتصادي للبلدان. وتتزايد الأهمية في توفير هذه المؤشرات نتيجة للتطور الهائل الذي صاحب هذا النشاط وخاصة في الدول المتقدمة حيث تتزايد الفجوة بمرور الزمن بينها وبين الدول النامية. عليه كان الاهتمام الدولي بهذا المجال كبيراً جداً حيث عقدت عدة مؤتمرات بهذا الخصوص أكدت على ضرورة توفير قاعدة بيانات عن مدى اقتناء واستخدام تكنولوجيا المعلومات في الدول التي تعاني من نقص في هذا المجال. لقد بادر الجهاز المركزي للإحصاء وتكنولوجيا المعلومات بتهيئة وإعداد مسوحات تخص هذه المؤشرات مبتدئاً بالمرحلة الأولى والتي تخص الأسر والأفراد ويفضل أن تكون دورية المسح سنوية نظراً للتغير السريع في هذه المؤشرات، تليها المرحلة الثانية والتي تخص قطاع الأعمال، ومن ثم المراحل الأخرى التي تخص التعليم والصحة والتجارة لاستكمال قاعدة البيانات الضرورية لهذا القطاع المهم وفق التوصيات الدولية.

4.1 المنهجية

نفذ الجهاز المركزي للإحصاء وتكنولوجيا المعلومات لأول مرة مسحاً يخص مؤشرات تكنولوجيا المعلومات والاتصالات للأسر والأفراد لسنة 2008 وفقاً لتوصيات الأمم المتحدة في القمة الأولى لمجتمع المعلومات لعام 2003 في جنيف والقمة الثانية لعام 2005 في تونس والتي أكدت على تبني الدول القيام باحتساب هذه المؤشرات لما لها من أهمية من أجل تحقيق الأهداف والغايات الإنمائية للألفية. وأكدت التوصيات على رسم سياسات لزيادة اقتناء واستخدام تكنولوجيا المعلومات والاتصالات على مستوى الفرد والأسرة في كافة مجالات الحياة في المنزل والعمل والمدرسة والتجارة لأثرها في اختصار الزمن والحصول على المعرفة بأسرع وقت ممكن وتطوير القابليات في شتى المجالات.

لقد كانت منهجية استيفاء البيانات في هذا المسح على أساس وحدة الأسرة وما يتوفر لديها من الأجهزة الخاصة بتكنولوجيا المعلومات والاتصالات والربط بالإنترنت، أما الجزء الآخر فهو وحدة الفرد من الأسرة ممن أعمارهم 5 سنوات فأكثر فكانت المؤشرات عن مدى استخدامهم للحاسوب والدخول إلى الإنترنت والخدمات التي حصل عليها واستعمال البريد الإلكتروني.

لقد اعتمدت بعض الدول العربية العمر من (5) سنوات فأكثر لقياس المؤشرات بالنسبة للفرد. أما الدول الأوربية فاعتمدت من عمر (16) سنة لغاية (74) سنة، كذلك اعتمدت فترة اثني عشر شهراً لمعرفة استخدام تكنولوجيا المعلومات للابتعاد عن الموسمية.

5.1 أسلوب جمع البيانات

تم جمع البيانات بأسلوب المقابلة الشخصية للأسر المشمولة بالمسح، ومن خلال هذا الأسلوب يمكن توضيح المصطلحات الواردة في الاستمارة بشكل مباشر للمستجيب حيث تم توزيع الاستمارات على الباحثين الميدانيين لاستيفاء هذه البيانات بعد تدريبهم في دورة متخصصة أقيمت لهم في مركز الجهاز المركزي للإحصاء وتكنولوجيا المعلومات. وكانت الاستمارة تحتوي على مجموعتين من الأسئلة الأولى تخص كل فرد من أفراد الأسرة ممن أعمارهم (5) سنوات فأكثر عن مدى استخدام الحاسوب والإنترنت ونوع الخدمات التي حصل عليها الفرد. أما المجموعة الثانية فتخص الأسرة عن مدى استخدام تكنولوجيا المعلومات في المنازل ونوع الأجهزة وعددها وطرق الاتصال بالإنترنت وكذلك أسباب عدم الاستخدام والاقتناء والمشاكل التي تعاني منها الأسر أثناء الاستخدام.

6.1 العمل الميداني

استغرق العمل الميداني (8) أيام في أربعة عشر محافظة، و(10) أيام في محافظة بغداد وقد نفذ العمل (109) باحث ميداني بواقع سبعة باحثين في كل محافظة وعشرة في محافظة بغداد بسبب حجم العينة وثمانية في محافظة الانبار بسبب تباعد الاقضية وكان عدد المشرفين المحليين خمسة عشر مشرفاً استغرق العمل في تحديث الإطار يومين عدا محافظة بغداد (ثلاثة أيام).

استمر العمل الميداني من 12/1 لغاية 12/3 لتحديث الإطار وبعدها المباشرة بجمع البيانات من الأسر المشمولة وانتهى العمل الميداني بتاريخ 12/10 / 2008 أي ان مؤشرات المسح تعكس واقع الحال نهاية عام 2008.

7.1 العمل المكتبي

تم التحقق من البيانات على مرحلتين الأولى تدقيق الاستمارات في المحافظات ومراجعتها بعد استيفائها من قبل الباحثين الميدانيين واستغرق العمل في ذلك للفترة 14 - 20 / 12. أما المرحلة الثانية فهي إجراء عملية التدقيق من قبل فريق فني في مركز الجهاز تم تدريبه بتاريخ 24 / 12 واستغرق التدقيق والترميز خمسة عشر يوماً، وبعد الانتهاء من مراحل التدقيق أدخلت الاستمارات إلى الحاسوب الآلي واستغرقت العملية عشرين يوماً، ثم أعد ملف البيانات الخالي من الأخطاء لاستخراج جداول التقرير الأولية.

8.1 عينة المسح

لقد قسمت كافة محافظات العراق إلى ثلاث طبقات وهي حضر المركز وحضر الأطراف والريف حيث تم سحب (18) عنقود من كل طبقة بطريقة عشوائية عدا حضر مركز محافظة بغداد حيث تم سحب (54) عنقود ومن ثم سحب (10) أسرة وبشكل عشوائي من كل عنقود وبذلك يكون مجموع العناقيد (846) عنقوداً وحجم العينة (8460) أسرة. وكانت نسبة الاستجابة (89.9%) أي (8446) أسرة تمت مقابلتها بنجاح من أصل (8460) أسرة وحسب الجدول التالي :

*جدول توزيع عينة المسح حسب المحافظة والبيئة وعدد الأسر المشمولة بالمسح

البيئة								المحافظة
عدد الأسر				عدد العناقيد				
المجموع	ريف	حضر أطراف	حضر مركز	المجموع	ريف	حضر أطراف	حضر مركز	
540	180	180	180	54	18	18	18	نينوى
540	180	180	180	54	18	18	18	كركوك
540	180	180	180	54	18	18	18	ديالى
540	180	180	180	54	18	18	18	الانبار
900	180	180	540	90	18	18	54	بغداد
540	180	180	180	54	18	18	18	بابل
540	180	180	180	54	18	18	18	كربلاء
540	180	180	180	54	18	18	18	واسط
540	180	180	180	54	18	18	18	صلاح الدين
540	180	180	180	54	18	18	18	النجف
540	180	180	180	54	18	18	18	القادسية
540	180	180	180	54	18	18	18	المثنى
540	180	180	180	54	18	18	18	ذي قار
540	180	180	180	54	18	18	18	ميسان
540	180	180	180	54	18	18	18	البصرة
8460	2700	2700	3060	846	270	270	306	المجموع

- المسح لم يشمل محافظات إقليم كردستان (اربيل والسليمانية ودهوك)

1. الوثائق الرئيسية للمسح

استمارة المسح؛ تم تصميم استمارة خاصة بهذا المسح (ملونة) في الجهاز المركزي للإحصاء وتكنولوجيا المعلومات من قبل المختصين في الجهاز مراعيين التوصيات الدولية التي أكدت عليها المنظمات في قياس مؤشرات تكنولوجيا المعلومات والاتصالات للأسر والأفراد. وقد قسمت أسئلة الاستمارة إلى مجموعات الأولى (A) مجموعة تخص البيانات التعريفية للأسرة من حيث العنوان ورقم العقود وتسلسل الأسرة في العقود وكذلك نتيجة المقابلة. المجموعة الثانية (B) تخص مؤشرات تكنولوجيا المعلومات والاتصالات للأسر والأفراد. وبالتسبيق مع دائرة تكنولوجيا المعلومات. لقد تم اختبار الاستمارة حيث أجريت تطبيقات عملية مكتتبية وميدانية على ملئها لمعرفة الأخطاء الواردة فيها وتفاديها أثناء عملية جمع البيانات أفعلية.

كراس التعليمات؛ تضمن هذا الكراس بعض التعاريف والمفاهيم المستخدمة في المسح وكذلك التعليمات الخاصة بكيفية ملء كل سؤال من أسئلة الاستمارة والتي تحتوي على (32) سؤالاً.

كراس الوحدات الإدارية؛ تضمن ترميز الوحدات الإدارية حسب المحافظات والاقضية والنواحي.

10.1 كوادر المسح

تم تشكيل لجان متخصصة لتنفيذ مراحل المسح وكما يلي؛

- أ. الأشراف الفني : رئيس الجهاز المركزي للإحصاء وتكنولوجيا المعلومات ومدير عام دائرة تكنولوجيا المعلومات.
- ب. إدارة المسح : أشرفت على إدارة المسح مديرية إحصاءات النقل والاتصالات في الجهاز المركزي للإحصاء وتكنولوجيا المعلومات.
- ج. الباحثون : تم اختيار العاملين على مختلف مستوياتهم الإشرافية والتنفيذية ممن لهم الخبرة السابقة في المسوح الأسرية ولهم مؤهل علمي (بكالوريوس فأعلى) وخاصة في مجال تكنولوجيا المعلومات.
- د. مدخلو البيانات : تم إدخال البيانات من قبل (20) موظفة في دائرة تكنولوجيا المعلومات بعد تدريبهم على عملية الإدخال باستخدام شاشة الإدخال المعدة مسبقاً. تمت عملية إدخال البيانات ومعالجتها وإعداد ملف البيانات الخالي من الأخطاء ثم تحويلها إلى جداول (EXCEL) ومن ثم معالجتها من قبل وحدة التحليل الإحصائي باستخدام النظام الإحصائي (SPSS) لاستخراج الجداول النهائية للتقرير.

11.1 التدريب

- الدورة التدريبية للمشرفين المركزيين والمحليين في مركز الجهاز من 18 - 19 / 11 / 2008 لشرح أهداف المسح ومفردات الاستمارة والتعليمات الخاصة بها.
- دورة العدادين في المحافظات قام بتنفيذها المشرفون المحليون لشرح الاستمارة للعدادين في يوم 11/23.
- دورة التدقيق والترميز المكتبي في مركز الجهاز يوم 24 / 12 وتم اختيار مجموعة مؤهلة من كوادر الجهاز كمدققين ومرمزين.

12.1 تعاريف ومصطلحات

مجتمع المعلومات (information Society)؛ هو المجتمع الذي تكون فيه المادة الأساسية هي المعلومة (أرقام ومؤشرات) والتي يتم استثمارها بحيث تولد المعرفة. ويعتمد أساسا على استعمال الاتصالات وتكنولوجيا المعلومات باعتبارها الأدوات الرئيسية والمادة الأساسية في هذا المجتمع لا تتضرب بالاستهلاك وإنما تولد المعرفة بعكس المواد الأساسية الأخرى في عمليات الإنتاج.

الإنترنت (International network)؛ هو نظام عالمي واسع من شبكات الحاسبات ويمكن تعريفه على انه شبكة من الشبكات التي يمكن فيها لأي مستخدم حاسبة يمتلك الصلاحيات إن يتصل أو يحصل على معلومات من أي حاسبة أخرى متصلة معه بالشبكة .

البريد الإلكتروني (E-mail – Electronic mail)؛ هو مصطلح يطلق على إرسال رسائل نصية إلكترونية بين مجموعات في طريقة متناظرة لإرسال الرسائل والصور وأي معلومات أخرى.

(Dial-up)؛ هو استعمال خط الهاتف الثابت للدخول إلى شبكة الإنترنت مع عدم السماح بإجراء المكالمات الهاتفية في نفس الوقت.

(DSL) Digital Subscriber line؛ الاتصال عن طريق الهاتف الثابت بالإنترنت مع السماح بإجراء المكالمات الهاتفية.

الحزمة العريضة (Broad band)؛ وهي حزمة الاتصال التي تؤمن تناقل البيانات بسرعة لاتقل عن 250 Kbit/S كيلوبت في الثانية.

الاتصالات اللاسلكية (Wireless Communication)؛ وهو تناقل البيانات عن طريق الجو باستخدام الموجات اللاسلكية او غيرها كأشعة الليزر .

الحاسوب الكفي (PPC (Pocket PC) ؛ هو حاسوب بحجم الكف يستخدم في إجراء بعض المهام الحاسوبية كحفظ البيانات الضرورية والمواعيد ويطلق عليه أيضا المساعد الرقمي الشخصي ويعمل في ظل نظام التشغيل الويندوز، وأنظمة أخرى مثل اللينوكس او الماكنتوش . كما يتمتع الحاسوب الكفي بقدرات الحاسوب المكتبي الحديث.

المساعد الرقمي الشخصي PDA Personal Digital Assistant ؛ هو عبارة عن جهاز يجمع في عمله بين الحاسبة الالكترونية والهاتف النقال ويسمى أيضا بالمساعد اليدوي (hand held) حيث يوفر للمستخدم العديد من التسهيلات والاستخدامات كالاتصال بالشبكة الدولية، التصفح عبر (web pages) إدارة الاتصالات والمواعيد والمهام، عدا عن استخدامه كهاتف نقال وحاسبة صغيرة ، ومن الجدير بالذكر ان استخدامه كحاسبة سهل التعامل معه كجهاز إدخال وخزن وإرسال ومعالجة لمختلف أنواع البيانات .



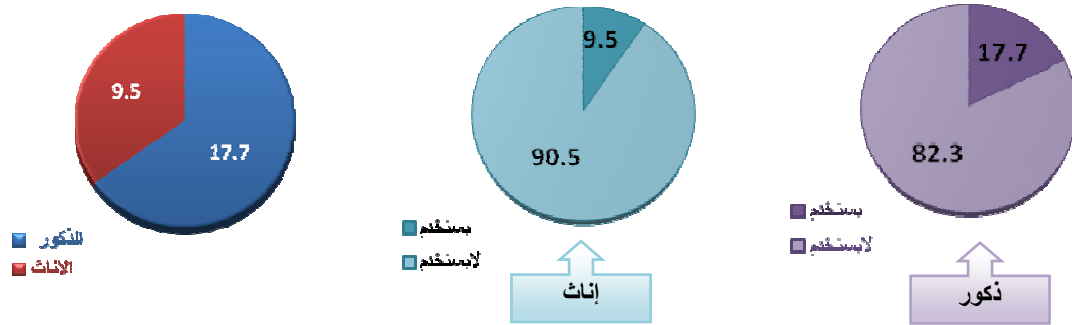
2. عرض المؤشرات
التحليلية الرئيسة



مؤشرات تكنولوجيا المعلومات والاتصالات للأفراد

1.2 الأفراد الذين يستخدمون الحاسوب ممن أعمارهم (5) سنوات فأكثر

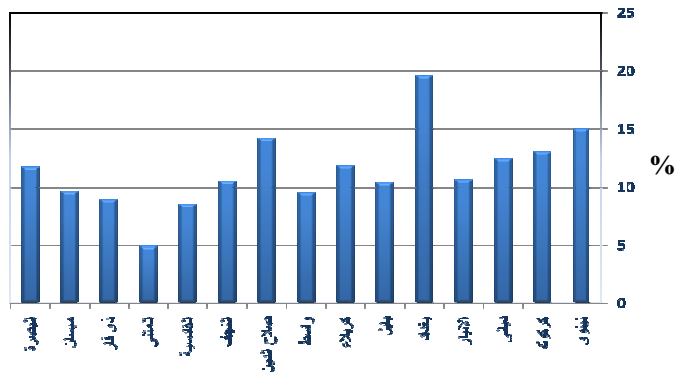
تشير نتائج مسح تكنولوجيا المعلومات والاتصالات لسنة 2008 إن نسبة الأفراد الذين يستخدمون الحاسوب ممن أعمارهم (5) سنوات فأكثر بلغت 13.7 % وترتفع نسبة استخدام الذكور مقارنة بالإناث حيث بلغت 17.7 % و 9.5 % أما نسبة الأفراد الذين لا يستخدمون الحاسوب (3.86 %). ❖ جدول الأفراد رقم (1-1).



شكل رقم (1)

النسبة المئوية للأفراد الذين أعمارهم (5) سنوات فأكثر والذين يستخدمون الحاسوب حسب الجنس لسنة 2008

أما بالنسبة لتوزيع الأفراد حسب استخدام الحاسوب على مستوى المحافظة، فإن محافظة بغداد تحتل أعلى نسبة 19.6 % تليها محافظة نينوى 15.0 %، وإن اقل نسبة لاستخدام الحاسوب كانت في محافظة المثنى 4.9 %، ويعود سبب ذلك إلى إن محافظة بغداد كونها العاصمة هي الأوفر حظاً في استخدام الحاسوب. أما محافظة المثنى وهي الأقل حظاً في استخدام الحاسوب فإن ذلك جاء امتداداً لمؤشرات التنمية البشرية والحرمان والفقر التي عكستها مسوح أخرى والتي وضعت محافظة المثنى في نهاية سلم التنمية. ❖ جدول الأفراد رقم (1-1)

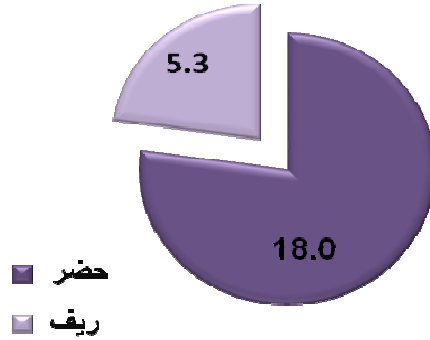


شكل رقم (2)

النسبة المئوية للأفراد الذين أعمارهم (5) سنوات فأكثر والذين يستخدمون الحاسوب حسب المحافظة لسنة 2008

وتبين بان الفئة العمرية (20 - 24) سنة هي الأعلى في استخدام الحاسوب 22.4% بالنسبة لبقية الفئات العمرية وهي فئة الشباب تليها الفئة العمرية (15 - 19) سنة بنسبة 19.6% ويتراجع استخدام الحاسوب للفئة العمرية (60) سنة فأكثر.

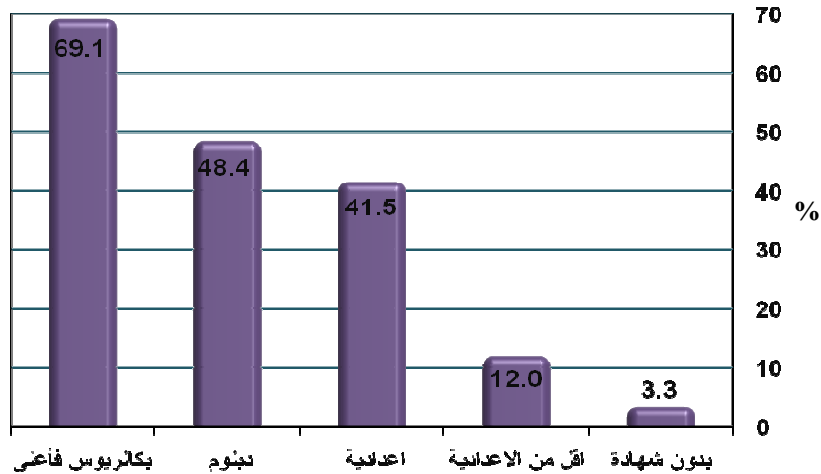
وعلى مستوى البيئة كانت نسبة الأفراد الذين يستخدمون الحاسوب 18.0% من مجموع الأفراد في الحضر مقابل 5.3% في الريف ويعود سبب ذلك إلى أن متوسط دخل الأسرة في المناطق الحضرية أعلى من المناطق الريفية (المسح الاجتماعي والاقتصادي للأسرة في العراق 2007) ❖ جدول الأفراد رقم (1 - 2).



شكل رقم (3)

النسبة المئوية للأفراد الذين يستخدمون الحاسوب ممن أعمارهم (5) سنوات فأكثر حسب البيئة لسنة 2008

أما على المستوى التعليمي فتشير نتائج المسح إن النسبة الأعلى لمستخدمي الحاسوب كانت 69.1% ممن يحملون شهادة بكالوريوس فأعلى يليها حملة شهادة الدبلوم 48.4% والنسبة الأقل للذين بدون شهادة 3.3%. ❖ جدول الأفراد رقم (1 - 3).

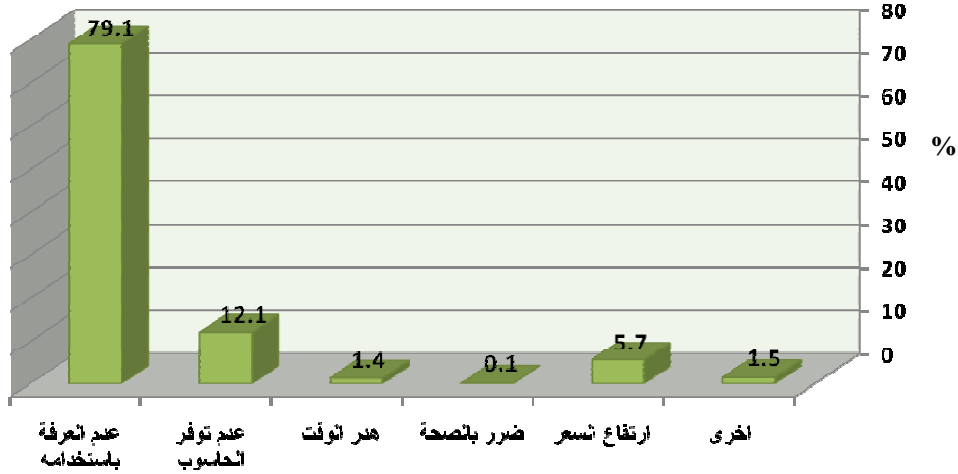


شكل رقم (4)

النسبة المئوية للأفراد الذين يستخدمون الحاسوب ممن أعمارهم (5) سنوات فأكثر حسب المستوى التعليمي لسنة 2008

2.2 أسباب عدم استخدام الحاسوب

بلغت نسبة الأفراد ممن أعمارهم (5) سنوات فأكثر الذين لا يستخدمون الحاسوب 3 . 86% وهي نسبة مرتفعة أما أسباب ذلك فأظهرت نتائج المسح ان عدم المعرفة بكيفية استخدامه تشكل 1 . 79% يليها سبب عدم توفر أجهزة الحاسوب 1 . 12% ومن ثم ارتفاع سعر الأجهزة 7 . 5% ان رفع نسب استخدام الحاسوب يقتضي زيادة الدورات التدريبية لاستخدام الحاسوب وتوفير الأجهزة بأسعار مناسبة ❖ جدول الأفراد رقم (1- 4).



شكل رقم (5)

النسبة المئوية للأفراد بعمر (5) سنوات فأكثر الذين لا يستخدمون الحاسوب حسب السبب لسنة 2008

3.2 الغرض من استخدام الحاسوب

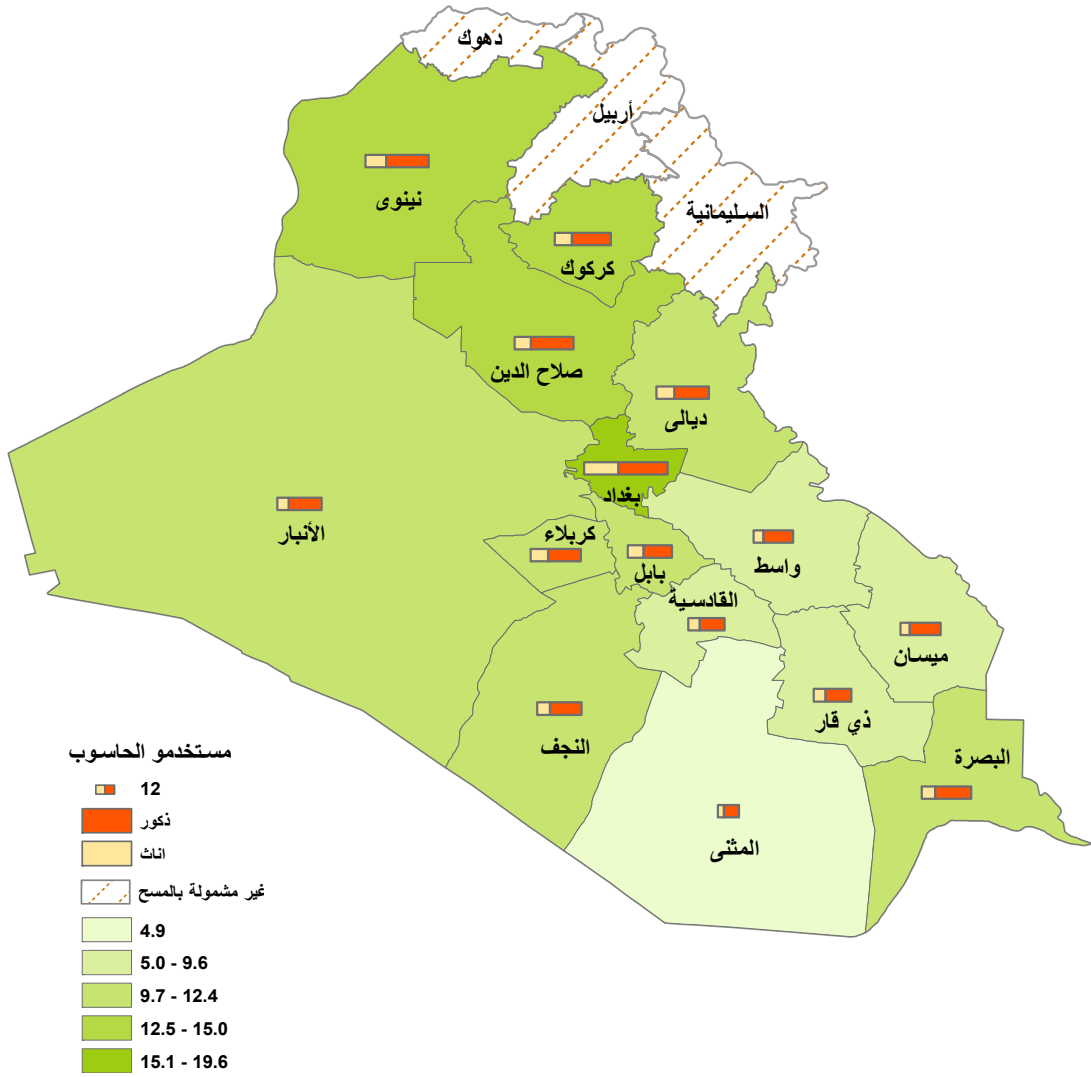
تشير نتائج المسح ان 1 . 56% من الأفراد الذين أعمارهم (5) سنوات فأكثر يستخدمون الحاسوب خلال 12 شهر السابقة للمسح للاستعمال الشخصي و 4 . 28% يستخدمونه لأغراض التعليم والتدريب والنسبة الأقل 5 . 15% منهم لأغراض العمل. ❖ جدول الأفراد رقم (1- 7).



شكل رقم (6)

النسبة المئوية للأفراد بعمر (5) سنوات فأكثر الذين يستخدمون الحاسوب حسب الغرض من الاستخدام لسنة 2008

توضح الخارطة إن أعلى نسبة لمستخدمي الحاسوب في محافظة بغداد، تليها محافظة نينوى وصلاح الدين وكركوك، في حين سجلت أدنى نسبة في محافظة المثنى.



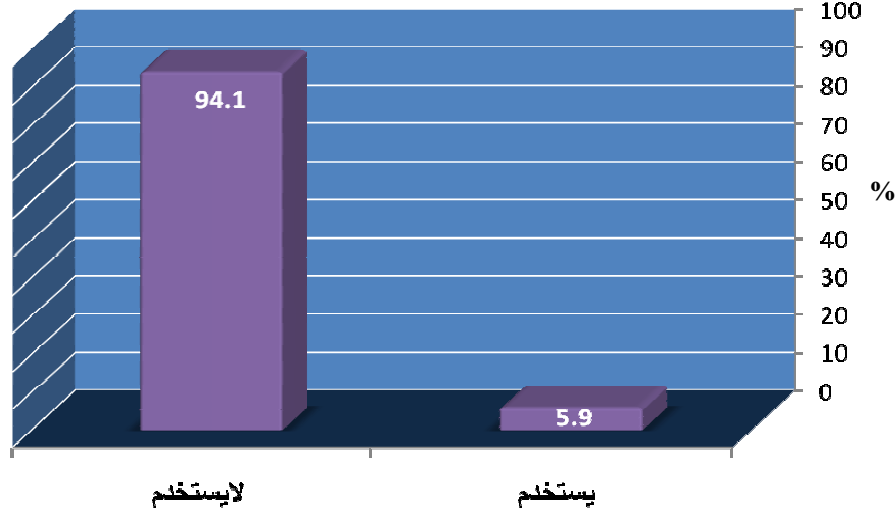
خارطة رقم (1)

النسبة المئوية السنوية للأفراد بعمر (5) سنوات فأكثر الذين يستخدمون الحاسوب حسب الجنس والمحافظة لسنة 2008

4.2 استخدام الإنترنت

أظهرت نتائج المسح إن نسبة الأفراد الذين يستخدمون الإنترنت ممن أعمارهم (5) سنوات فأكثر كانت 5.9 %، الذكور 8.5 % و الإناث 3.1 % اما نسبة الأفراد الذين لا يستخدمون الانترنت فهي 94.1 %.

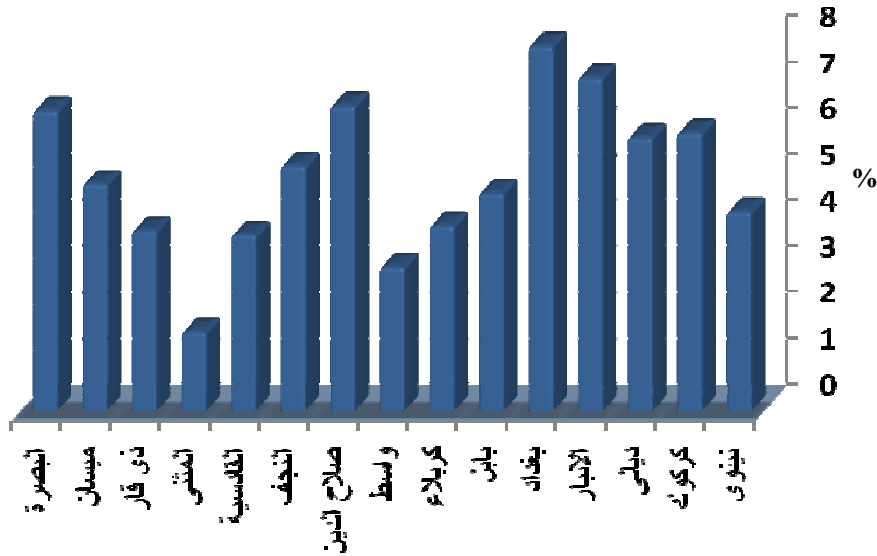
رقم (1- 9)



شكل رقم (7)

النسبة المئوية للأفراد بعمر (5) سنوات فأكثر حسب استخدام الإنترنت لسنة 2008

أما بالنسبة لتوزيع الأفراد الذين يستخدمون الإنترنت على مستوى المحافظة، تبين إن محافظة بغداد تحتل المرتبة الأولى 7.9 % تليها محافظة الانبار 7.2 % و اقل نسبة كانت محافظة المثنى 1.7 %.



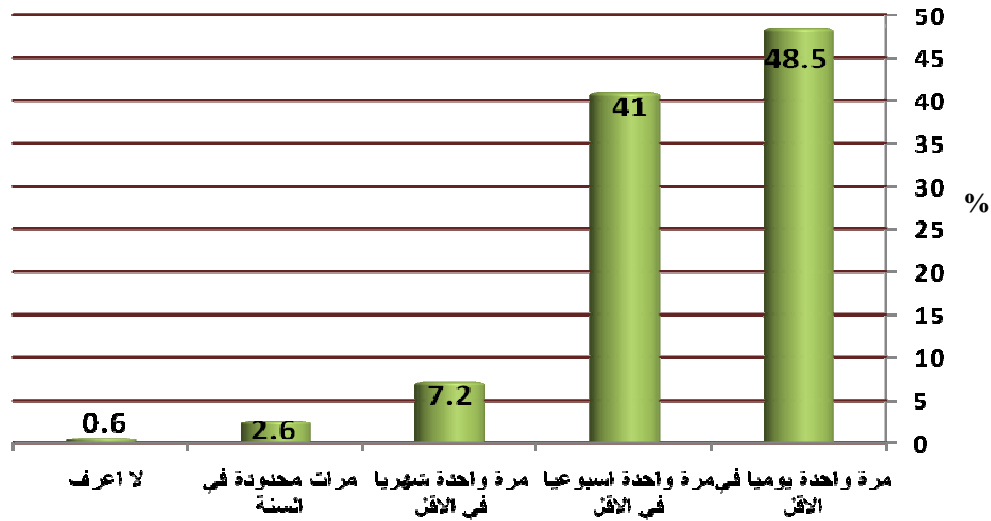
شكل رقم (8)

النسبة المئوية للأفراد بعمر (5) سنوات فأكثر الذين يستخدمون الإنترنت حسب المحافظة لسنة 2008

اما من حيث الفئات العمرية، كانت الفئة العمرية (20 - 24) سنة هي أعلى نسبة من مستخدمي الإنترنت 11.1% تليها الفئة (25 - 29) سنة بنسبة 9.5%. أما على مستوى البيئة، كانت نسبة الأفراد الذين يستخدمون الإنترنت في الحضر 7.6% مقابل 2.4% في الريف. وعلى المستوى التعليمي تبين إن نسبة الأفراد الذين يستخدمون الإنترنت ممن يحملون شهادة بكالوريوس فأعلى كانت 45.1% يلي ذلك حملة شهادة الدبلوم 25.9%. وتتنوع الخدمات التي حصل عليها الأفراد من الإنترنت فكانت تشمل الحصول على معلومات، خدمات الاتصال، خدمات تعليمية، خدمات تجارية، خدمات ترفيهية بالإضافة إلى الحصول على معلومات من المؤسسات الحكومية.

5.2 دورية استخدام الإنترنت

ومن نتائج المسح للأفراد الذين أعمارهم (5) سنوات فأكثر و يستخدمون الإنترنت خلال 12 شهرا السابقة للمسح كانت النسبة 48.5% (مرة واحدة يوميا في الأقل) فيما بلغ لمن يستخدمه (مرة واحدة أسبوعياً في الأقل) 41.0%، والذين يستخدمونه (مرة واحدة شهرياً في الأقل) (7.2%) أما عن فترة استخدامه لمرات محدودة في السنة فكانت نسبتهم (2.6%). ❖ جدول الأفراد رقم(1- 14)

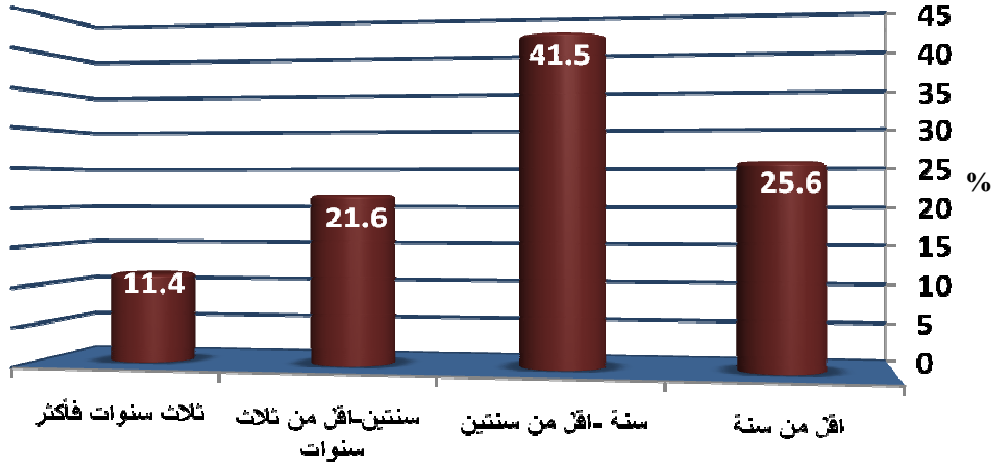


شكل رقم (9)

النسبة المئوية للأفراد الذين يستخدمون الإنترنت ممن هم بعمر (5) سنوات فأكثر حسب عدد مرات الاستخدام لسنة 2008

6.2 مدة استخدام الإنترنت

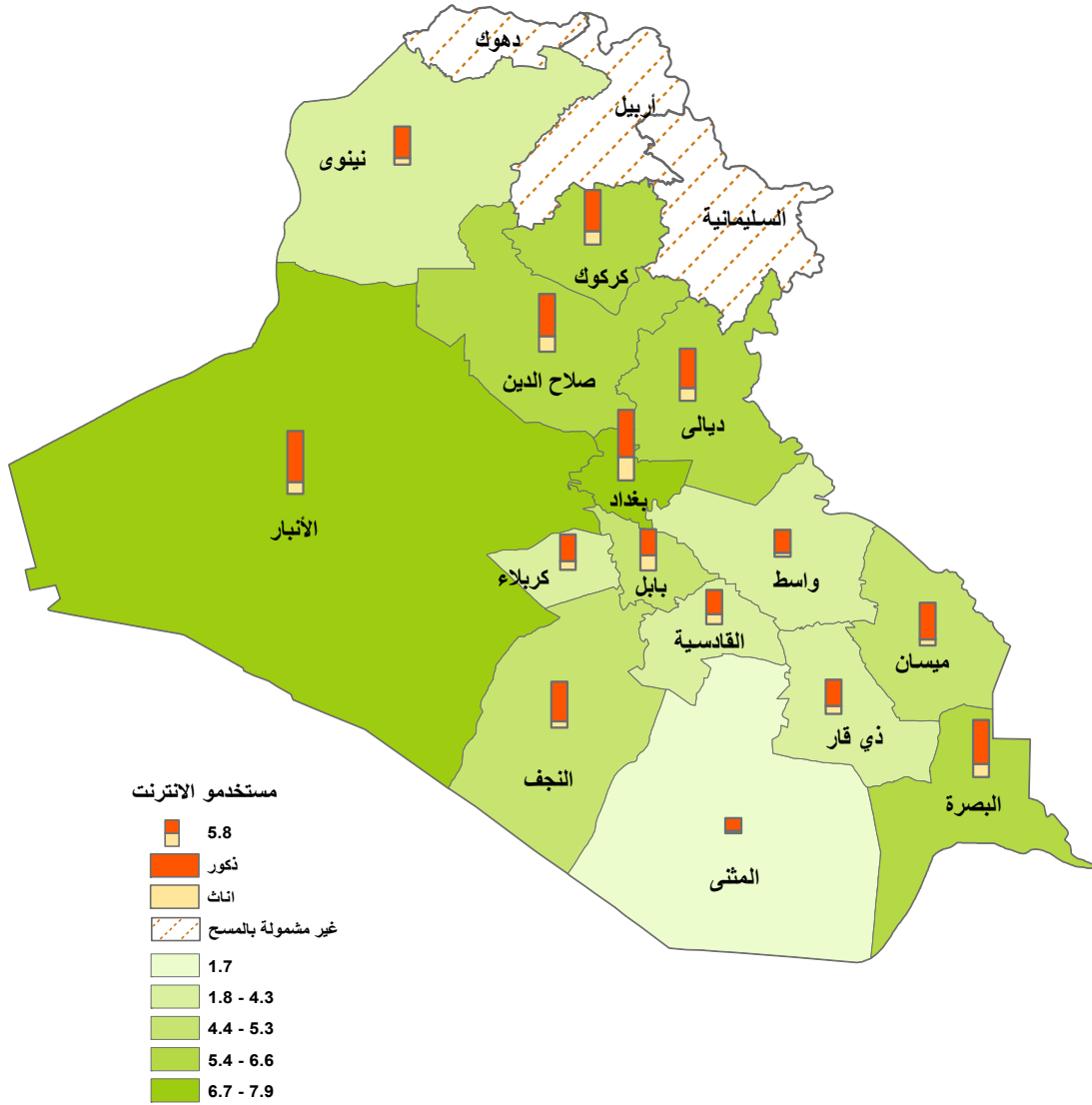
أما عن مدة استخدام الإنترنت ، بلغت نسبة الأفراد الذين يستخدمون الإنترنت وأعمارهم (5) سنوات فأكثر حسب مدة الاستخدام 41.5 % للفترة ما بين (سنة - أقل من سنتين) فيما كانت النسبة لمدة الاستخدام (ثلاث سنوات فأكثر) 11.4 % . ❖ جدول الأفراد رقم (1- 12)



شكل رقم (10)

النسبة المئوية للأفراد بعمر (5) سنوات فأكثر الذين يستخدمون الإنترنت حسب مدة الاستخدام لسنة 2008

توضح الخارطة إن أعلى نسبة لمستخدمي الإنترنت سجلت في محافظة بغداد، تلتها محافظة الأنبار وصلاح الدين. أما أدنى نسبة فقد سجلت في محافظة المثنى.

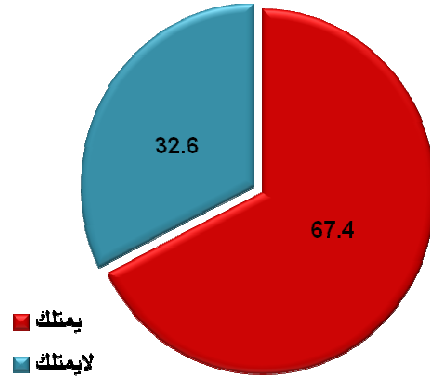


خارطة رقم (2)

النسبة المئوية المنوية للأفراد بعمر (5) سنوات فأكثر الذين يستخدمون الإنترنت حسب الجنس والمحافظة لسنة 2008

7.2 البريد الالكتروني

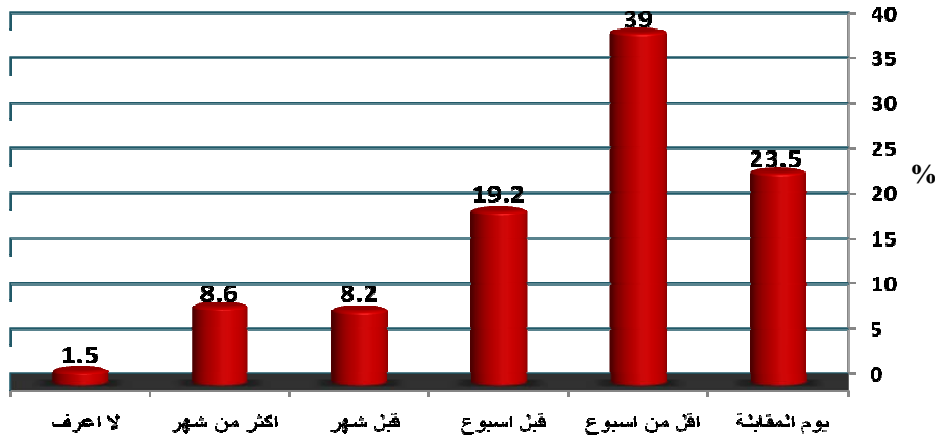
أظهرت نتائج المسح إن 67.4% من الأفراد ممن أعمارهم (5) سنوات فأكثر و يستخدمون الإنترنت كان لديهم عنوان بريد الكتروني خاص بهم. أما الأفراد الذين يستخدمون الإنترنت وليس لديهم عنوان بريد الكتروني فبلغت نسبتهم 32.6%. ❖ جدول الأفراد رقم (1- 32)



شكل رقم (11)

النسبة المئوية للأفراد بعمر (5) سنوات فأكثر الذين يستخدمون الإنترنت ولديهم عنوان بريد الكتروني لسنة 2008

بلغت نسبة الأفراد الذين استخدمو بريدهم الالكتروني (قبل اقل من أسبوع من يوم المقابلة) 39.0% أما الذين استخدمو بريدهم (في نفس يوم المقابلة) كانت نسبتهم 23.5%. ❖ جدول الأفراد رقم (1- 35)



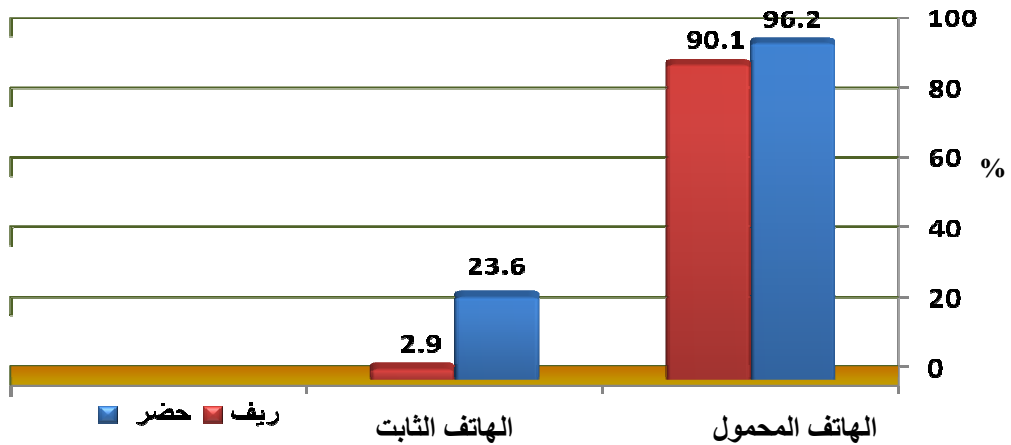
شكل رقم (12)

النسبة المئوية للأفراد بعمر (5) سنوات فأكثر الذين يمتلكون البريد الالكتروني حسب مدة الاستخدام لسنة 2008

مؤشرات تكنولوجيا المعلومات والاتصالات للأسر

8.2 أجهزة الهاتف

تشير نتائج المسح إن نسبة الأسر التي تمتلك أجهزة هاتف ثابت بلغت (0 . 17 %) وكانت النسبة في المناطق الحضرية 23 . 6 % مقابل 2 . 9 % في الريف. أما الهاتف المحمول فكانت نسبة الأسر التي تمتلك الأجهزة (3 . 94 %) وان النسبة في الحضر منهم (2 . 96 %) مقابل (1 . 90 %) في الريف. ❖ جدول الأسر رقم (2 - 1)



شكل رقم (13)

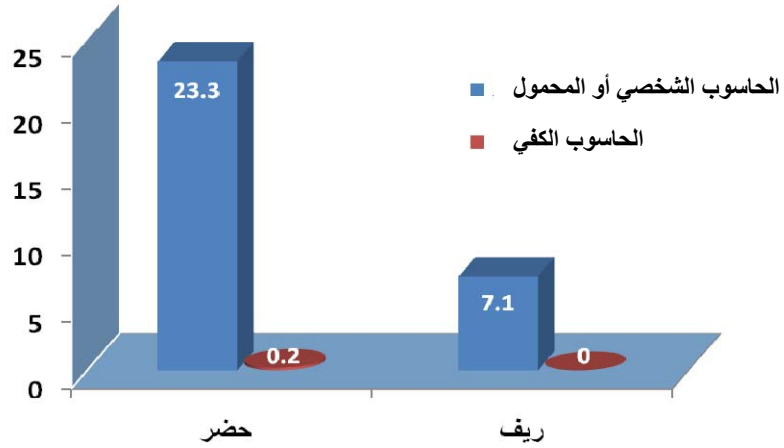
النسبة المئوية للأسر حسب امتلاك أجهزة الهاتف المحمول والثابت لكل من الحضر والريف لسنة 2008

9.2 خطوط الهاتف

بلغت نسبة الأسر التي تمتلك خطاً واحداً للهاتف الثابت 17 . 0 % ونسبة الأسر التي تمتلك خطين للهاتف الثابت 0 . 1 % في حين كانت نسبة الأسر التي تمتلك خطاً واحداً للهاتف المحمول 24 . 8 % والتي تمتلك خطين للهاتف المحمول 36 . 0 % والتي لديها ثلاثة خطوط فأكثر 33 . 5 %.

10.2 أجهزة الحاسوب

أما بالنسبة لأجهزة الحاسوب الشخصي أو المحمول تبين إن 18 . 1 % من الأسر يتوفر لديها حاسب شخصي أو محمول. أما الحاسب الكفي فكانت نسبته 0 . 1 % وهناك اختلاف في امتلاك أجهزة الحاسوب لدى الأسر في كل من الحضر والريف ، حيث كانت أعلى نسبة للأسر التي تتوفر لديها الأجهزة في الحضر 23 . 3 % وفي الريف 7 . 1 % وتباينت النسب حسب المحافظات ، حيث تحتل محافظة صلاح الدين النسبة الأعلى 26 . 0 % تليها محافظة بغداد 23 . 6 % وان اقل محافظة كانت المشي في امتلاك الحاسوب الشخصي أو المحمول بنسبة 4 . 9 %.

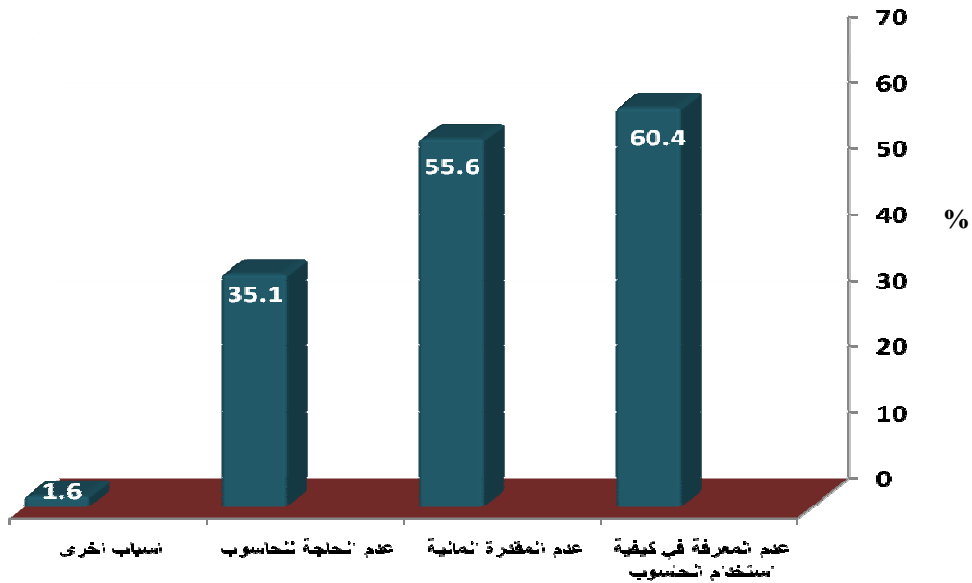


شكل رقم (14)

النسبة المئوية للأسر التي يتوفر لديها أجهزة الحاسوب حسب الحضر والريف لسنة 2008.

11.2 سبب عدم اقتناء الأسر لأجهزة الحاسوب

أظهرت نتائج المسح إن أعلى نسبة في عدم اقتناء الأسر للحاسوب كانت بسبب عدم المعرفة في كيفية استخدامه 60.4 % يليه السبب الثاني عدم المقدرة المالية 55.6 % . أما السبب الثالث فهو عدم الحاجة للحاسوب 35.1 % وأسباب أخرى بنسبة 1.6 % . ومن الممكن زيادة المعرفة في كيفية استخدامه عن طريق وضع وتطوير مناهج تخص الحاسوب في جميع المراحل الدراسية. ❖ جدول الأسر رقم (2- 19)



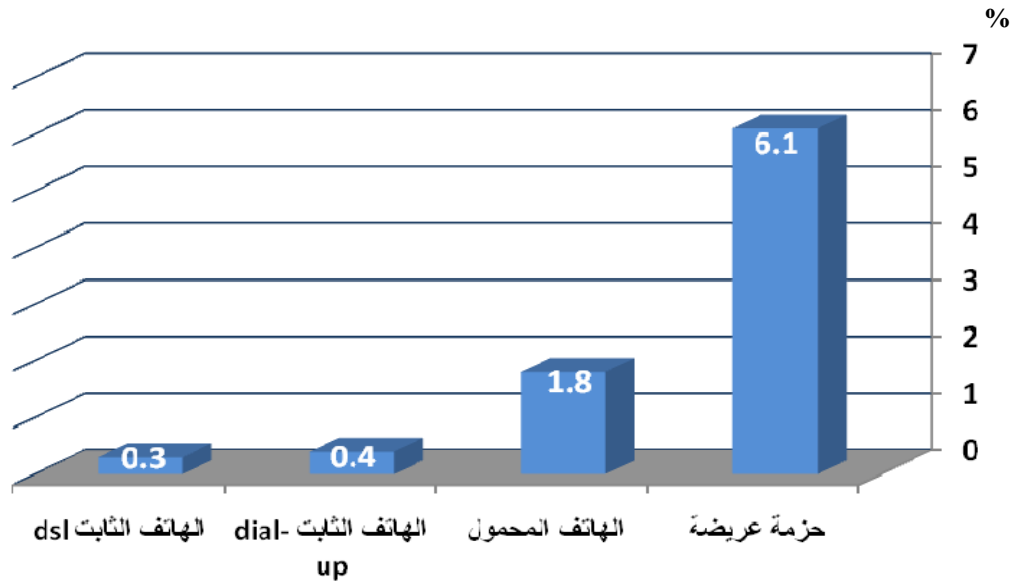
شكل رقم (15)

النسبة المئوية للأسر التي لا يتوفر لديها حاسوب شخصي أو محمول لسنة 2008

وتتفاوت هذه النسب بين الحضر والريف ، حيث إن نسبة عدم المعرفة في كيفية استخدام الحاسوب في الحضر 53.9 % مقابل 74.3 % في الريف ، في حين بلغت النسبة بسبب عدم القدرة المالية 54.8 % في الحضر مقابل 57.3 % في الريف. أما بعدم قناعة الأسر الحاجة للحاسوب فبلغت 32.3 % في الحضر مقابل 41.1 % في الريف. ❖ جدول الأسر رقم (2 - 20)

12.2 طرق اتصال الأسر بالإنترنت في المنازل

تشير نتائج المسح إن نسبة (6.1 %) من الأسر لديها اتصال بالإنترنت عن طريق الحزمة العريضة (wireless) تليها (1.8 %) نسبة الأسر التي تتصل بالإنترنت عن طريق الهاتف المحمول يليها الاتصال بالهاتف الثابت. ❖ جدول الأسر رقم (2 - 21)

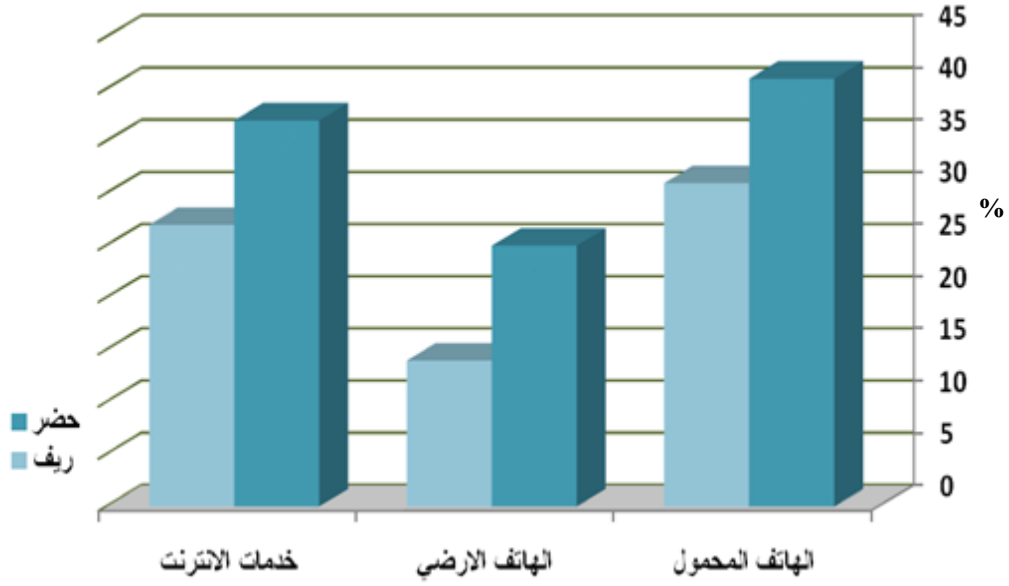


شكل رقم (16)
النسبة المئوية للأسر حسب طرق الاتصال للحصول على خدمة الإنترنت في المنزل سنة 2008

أما عن أسباب عدم استخدام الأسر للإنترنت في المنزل فكان بسبب عدم المعرفة بكيفية استخدامه يليه سبب تكلفة الأجهزة اللازمة.

13.2 النفقات الشهرية على خدمات الاتصالات

- أما بالنسبة لمصاريف الأسرة على خدمات الاتصال المدفوعة شهريا أظهرت النتائج إن متوسط الإنفاق على الهاتف المحمول هو الأعلى حيث بلغ (41) ألف دينار للحضر و(31) ألف دينار للريف.
- ومتوسط الإنفاق على اتصالات الهاتف الأرضي (25) ألف دينار شهريا في الحضر و (14) ألف دينار شهريا في الريف في حين كان متوسط الإنفاق على خدمات الإنترنت (37) ألف دينار شهريا للحضر و(27) ألف دينار شهريا للريف. ♦ جدول الأسر رقم (2- 25)



شكل رقم (17)

مصايف الاسرة على خدمات الاتصال المدفوعة شهريا (الف دينار) حسب الحضر والريف لسنة 2008

3. الجداول التفصيلية



جداول الأفراد



Table 1-1: Distribution of persons aged 5+ years by use of computer, sex & governorate (percentage distribution)

Governorate	Total			female			male		
	Total	Doesn't use	Uses	Total	Doesn't use	Uses	Total	Doesn't use	Uses
Nineveh	100.0	85.0	15.0	100.0	90.1	9.9	100.0	80.1	19.9
Kirkuk	100.0	87.0	13.0	100.0	92.0	8.0	100.0	81.8	18.2
Diala	100.0	87.6	12.4	100.0	91.6	8.4	100.0	83.8	16.2
Al-Anbar	100.0	89.4	10.6	100.0	94.6	5.4	100.0	84.6	15.4
Baghdad	100.0	80.4	19.6	100.0	83.9	16.1	100.0	77.0	23.0
Babil	100.0	89.6	10.4	100.0	92.6	7.4	100.0	86.8	13.2
Kerbela	100.0	88.2	11.8	100.0	91.8	8.2	100.0	84.7	15.3
Wasit	100.0	90.5	9.5	100.0	95.3	4.7	100.0	86.1	13.9
AL-Deen Salah	100.0	85.8	14.2	100.0	92.4	7.6	100.0	80.0	20.0
Al-Najaf	100.0	89.5	10.5	100.0	94.0	6.0	100.0	85.3	14.7
Al-Qadisiya	100.0	91.5	8.5	100.0	94.5	5.5	100.0	88.5	11.5
Al-Muthanna	100.0	95.1	4.9	100.0	97.1	2.9	100.0	93.0	7.0
Thi-Qar	100.0	91.1	8.9	100.0	94.5	5.5	100.0	87.9	12.1
Missan	100.0	90.4	9.6	100.0	95.7	4.3	100.0	85.5	14.5
Basrah	100.0	88.3	11.7	100.0	93.8	6.2	100.0	83.1	16.9
Total	100.0	86.3	13.7	100.0	90.5	9.5	100.0	82.3	17.7

Table 1-2 :Distribution of persons aged 5+ years by use of computer,sex,age groups,enviropment (percentage distribution)

Age groups & environment	Total			Female			Male			
	Total	Doesn't use	Uses	Total	Doesn't use	Uses	Total	Doesn't use	Uses	
Urban										
5-9	100.0	93.3	6.7	100.0	93.6	6.4	100.0	93.1	6.9	9-5
10-14	100.0	84.3	15.7	100.0	85.6	14.4	100.0	82.9	17.1	14-10
15-19	100.0	73.7	26.3	100.0	80.1	19.9	100.0	68.0	32.0	19 - 15
20-24	100.0	71.8	28.2	100.0	76.2	23.8	100.0	67.6	32.4	24 - 20
25-29	100.0	75.6	24.4	100.0	84.1	15.9	100.0	68.1	31.9	29 - 25
30-34	100.0	78.7	21.3	100.0	86.0	14.0	100.0	72.1	27.9	34 - 30
35-39	100.0	80.9	19.1	100.0	87.9	12.1	100.0	73.2	26.8	39 - 35
40-44	100.0	81.8	18.2	100.0	89.3	10.7	100.0	73.7	26.3	44 - 40
45-49	100.0	81.4	18.6	100.0	89.4	10.6	100.0	72.6	27.4	49 - 45
50-54	100.0	88.9	11.1	100.0	94.9	5.1	100.0	82.2	17.8	54- 50
55-59	100.0	93.6	6.4	100.0	97.4	2.6	100.0	90.0	10.0	59 - 55
60-64	100.0	94.7	5.3	100.0	97.1	2.9	100.0	92.5	7.5	64 - 60
65 or more	100.0	97.1	2.9	100.0	98.6	1.4	100.0	95.7	4.3	65
Total	100.0	82.0	18.0	100.0	86.8	13.2	100.0	77.4	22.6	
Rural										
5-9	100.0	98.9	1.1	100.0	98.8	1.2	100.0	98.9	1.1	9-5
10-14	100.0	96.3	3.7	100.0	97.0	3.0	100.0	95.7	4.3	14-10
15-19	100.0	92.9	7.1	100.0	95.8	4.2	100.0	90.5	9.5	19 - 15
20-24	100.0	89.9	10.1	100.0	96.9	3.1	100.0	84.2	15.8	24 - 20
25-29	100.0	92.8	7.2	100.0	98.2	1.8	100.0	87.2	12.8	29 - 25
30-34	100.0	92.4	7.6	100.0	98.6	1.4	100.0	86.0	14.0	34 - 30
35-39	100.0	92.7	7.3	100.0	97.3	2.7	100.0	87.6	12.4	39 - 35
40-44	100.0	92.5	7.5	100.0	98.8	1.2	100.0	86.6	13.4	44 - 40
45-49	100.0	94.4	5.6	100.0	98.4	1.6	100.0	89.8	10.2	49 - 45
50-54	100.0	96.6	3.4	100.0	99.3	0.7	100.0	93.8	6.2	54- 50
55-59	100.0	97.9	2.1	100.0	99.7	0.3	100.0	96.3	3.7	59 - 55
60-64	100.0	99.2	0.8	100.0	100.0	0.0	100.0	98.4	1.6	64 - 60
65 or more	100.0	99.4	0.6	100.0	99.1	0.9	100.0	99.7	0.3	65
Total	100.0	94.7	5.3	100.0	97.8	2.2	100.0	91.7	8.3	

()

5

: 2-1 /

cont. \ Table1-2 :Distribution of persons aged 5+ years by use of computer,sex,age groups,enviropnment (percentage distribution)

Age groups & environment	Total			Female			Male			
	Total	Doesn't use	Uses	Total	Doesn't use	Uses	Total	Doesn't use	Uses	
Grand total										
5-9	100.0	95.5	4.5	100.0	95.7	4.3	100.0	95.3	4.7	9-5
10-14	100.0	88.7	11.3	100.0	89.6	10.4	100.0	87.9	12.1	14-10
15-19	100.0	80.4	19.6	100.0	85.5	14.5	100.0	75.9	24.1	19 - 15
20-24	100.0	77.6	22.4	100.0	82.4	17.6	100.0	73.2	26.8	24 - 20
25-29	100.0	80.9	19.1	100.0	88.7	11.3	100.0	73.8	26.2	29 - 25
30-34	100.0	83.4	16.6	100.0	90.4	9.6	100.0	76.6	23.4	34 - 30
35-39	100.0	84.9	15.1	100.0	91.1	8.9	100.0	78.1	21.9	39 - 35
40-44	100.0	85.2	14.8	100.0	92.2	7.8	100.0	78.0	22.0	44 - 40
45-49	100.0	85.1	14.9	100.0	92.1	7.9	100.0	77.5	22.5	49 - 45
50-54	100.0	91.3	8.7	100.0	96.3	3.7	100.0	85.9	14.1	50-54
55-59	100.0	94.9	5.1	100.0	98.1	1.9	100.0	91.9	8.1	59 - 55
60-64	100.0	96.2	3.8	100.0	98.1	1.9	100.0	94.4	5.6	64 - 60
65 or more	100.0	97.8	2.2	100.0	98.8	1.2	100.0	97.0	3.0	65
Total	100.0	86.3	13.7	100.0	90.5	9.5	100.0	82.3	17.7	

Table 1-3: Distribution of persons aged 5+ years by educational level, sex, use of computer, environment (percentage distribution)

Educational level & sex	Total			Rural			Urban			
	Total	Doesn't use	Uses	Total	Doesn't use	Uses	Total	Doesn't use	Uses	
Male										
Without degree	100.0	95.5	4.5	100.0	98.7	1.3	100.0	93.3	6.7	
Less than secondary	100.0	85.5	14.5	100.0	94.5	5.5	100.0	80.7	19.3	
Secondary	100.0	58.0	42.0	100.0	65.1	34.9	100.0	55.8	44.2	
Diploma	100.0	46.9	53.1	100.0	49.0	51.0	100.0	46.2	53.8	
Bachelor and above	100.0	28.6	71.4	100.0	32.4	67.6	100.0	27.9	72.1	
Other	100.0	0.0	
Total	100.0	82.3	17.7	100.0	91.7	8.3	100.0	77.4	22.6	
Female										
Without degree	100.0	97.6	2.4	100.0	99.4	0.6	100.0	96.4	3.6	
Less than secondary	100.0	91.0	9.0	100.0	97.0	3.0	100.0	88.4	11.6	
Secondary	100.0	59.5	40.5	100.0	82.4	17.6	100.0	57.0	43.0	
Diploma	100.0	60.1	39.9	100.0	75.4	24.6	100.0	58.3	41.7	
Bachelor and above	100.0	35.4	64.6	100.0	36.1	63.9	100.0	35.3	64.7	
Other	100.0	0.0	
Total	100.0	90.5	9.5	100.0	97.8	2.2	100.0	86.8	13.2	
total Grand										
Without degree	100.0	96.7	3.3	100.0	99.1	0.9	100.0	95.0	5.0	
Less than secondary	100.0	88.0	12.0	100.0	95.5	4.5	100.0	84.3	15.7	
Secondary	100.0	58.5	41.5	100.0	68.6	31.4	100.0	56.2	43.8	
Diploma	100.0	51.6	48.4	100.0	54.3	45.7	100.0	51.0	49.0	
Bachelor and above	100.0	30.9	69.1	100.0	33.0	67.0	100.0	30.6	69.4	
Other	100.0	0.0	
Total	100.0	86.3	13.7	100.0	94.7	5.3	100.0	82.0	18.0	

:(.) *

()

5

: 4-1

Table 1-4: Distribution of persons aged 5+ years not using computer by reason for not using,sex,environment (percentage distribution)

Reason for not using computer	Total			Rural			Urban		
	Total	female	male	Total	female	male	Total	female	male
Being unable how to use	79.1	80.2	78.0	82.5	84.3	80.7	77.1	77.8	76.4
Non-availability of pc	12.1	11.2	13.0	11.5	10.5	12.5	12.5	11.7	13.3
Growling time	1.4	1.5	1.2	0.5	0.4	0.7	1.9	2.2	1.6
Damage health	0.1	0.1	0.1	0.1	0.1	0.1	0.1	0.1	0.1
Height prices	5.7	5.1	6.4	4.2	3.2	5.2	6.7	6.3	7.1
Other	1.5	1.8	1.2	1.2	1.5	0.8	1.7	1.9	1.5
Total	100.0	100.0	100.0	100.0	100.0	100.0	100.0	100.0	100.0

Table 1-5 : Distribution of persons aged 5+ years not using computer by reason for not using,sex,age groups(percentage distribution)

Reason for not using computer & sex	Age groups															
		65	-64 60	-55 59	-54 50	-49 45	-44 40	-35 39	-34 30	29 -25	-20 24	الفئات العمرية				9-5
Male																
Being unable how to use	78.0	79.9	82.5	81.1	82.2	78.7	78.0	78.7	75.6	75.5	75.9	74.5	78.1	81.3		
Non-availability of pc	13.0	6.9	5.3	7.6	7.0	10.4	10.7	11.0	13.6	15.2	14.6	16.3	14.6	13.7		
Growling time	1.2	2.3	3.2	3.2	3.3	1.4	1.4	0.8	1.3	1.5	1.3	1.1	0.6	0.4		
Damage health	0.1	0.5	0.1	0.6	0.1	0.1	0.0	0.0	0.1	0.2	0.0	0.1	0.1	0.1		
Height prices	6.4	2.9	5.6	5.0	6.0	8.0	7.7	8.1	8.0	6.7	7.1	7.3	6.4	4.3		
Other	1.2	7.4	3.3	2.5	1.5	1.5	2.1	1.4	1.3	0.9	1.1	0.7	0.3	0.3		
Total	100.0	100.0	100.0	100.0	100.0	100.0	100.0	100.0	100.0	100.0	100.0	100.0	100.0	100.0		
Female																
Being unable how to use	80.2	79.4	85.6	82.9	81.9	85.5	83.6	81.6	78.2	78.9	79.0	78.0	78.0	81.1		
Non-availability of pc	11.2	7.0	4.4	5.2	7.5	6.4	8.9	8.5	10.8	11.8	11.9	14.2	14.4	13.6		
Growling time	1.5	2.7	2.0	2.3	3.9	2.9	1.9	2.1	3.2	1.4	1.7	0.6	0.5	0.3		
Damage health	0.1	0.5	0.0	0.5	0.2	0.0	0.0	0.0	0.1	0.1	0.1	0.0	0.1	0.1		
Height prices	5.1	1.6	2.9	4.3	2.7	3.1	3.1	6.2	6.2	6.2	6.1	6.1	6.5	4.3		
Other	1.8	8.8	5.1	4.7	3.8	2.0	2.6	1.6	1.5	1.7	1.3	1.1	0.5	0.6		
Total	100.0	100.0	100.0	100.0	100.0	100.0	100.0	100.0	100.0	100.0	100.0	100.0	100.0	100.0		
Grand total																
Being unable how to use	79.1	79.7	84.0	82.0	82.0	82.6	81.1	80.4	77.0	77.3	77.5	76.2	78.1	81.2		
Non-availability of pc	12.1	7.0	4.8	6.4	7.3	8.1	9.7	9.6	12.1	13.4	13.2	15.3	14.5	13.6		
Growling time	1.4	2.5	2.6	2.8	3.6	2.2	1.7	1.5	2.3	1.4	1.5	0.8	0.6	0.3		
Damage health	0.1	0.5	0.1	0.5	0.2	0.1	0.0	0.0	0.1	0.1	0.0	0.1	0.1	0.1		
Height prices	5.7	2.3	4.2	4.6	4.2	5.2	5.2	7.0	7.1	6.4	6.6	6.7	6.5	4.3		
Other	1.5	8.1	4.2	3.6	2.7	1.8	2.3	1.5	1.4	1.3	1.2	0.9	0.4	0.4		
Total	100.0	100.0	100.0	100.0	100.0	100.0	100.0	100.0	100.0	100.0	100.0	100.0	100.0	100.0		

Table 1-6 : Distribution of persons aged 5+ years not using computer by reason for not using,sex & educational level (percentage distribution)

Reason for not using computer & sex	Educational level المستوى التعليمي							
	Total		Bachelor and above	Diploma	Secondary	Less than secondary	Without degree	
		Other						
male								
Being unable how to use	78.0	..	53.6	62.5	72.1	76.9	81.9	
Non-availability of pc	13.0	0.0	23.1	18.4	16.2	13.9	11.0	
Growling time	1.2	..	4.4	4.1	2.2	1.4	0.6	
Damage health	0.1	0.0	0.7	0.1	0.1	0.1	0.1	
Height prices	6.4	..	14.3	13.7	8.6	7.1	4.7	
Other	1.2	0.0	3.9	1.2	0.8	0.6	1.8	
Total	100.0	100.0	100.0	100.0	100.0	100.0	100.0	
Female								
Being unable how to use	80.2	..	55.9	63.0	66.2	78.6	83.1	
Non-availability of pc	11.2	0.0	19.1	19.3	17.1	13.0	9.4	
Growling time	1.5	0.0	6.7	5.9	4.5	2.0	0.8	
Damage health	0.1	0.0	0.0	0.1	0.4	0.1	0.1	
Height prices	5.1	..	13.3	9.6	10.6	5.7	4.2	
Other	1.8	0.0	5.0	2.1	1.2	0.6	2.5	
Total	100.0	100.0	100.0	100.0	100.0	100.0	100.0	
Total								
Being unable how to use	79.1	..	54.5	62.7	69.9	77.6	82.5	
Non-availability of pc	12.1	0.0	21.6	18.8	16.5	13.5	10.1	
Growling time	1.4	..	5.3	4.8	3.1	1.7	0.7	
Damage health	0.1	0.0	0.4	0.1	0.2	0.1	0.1	
Height prices	5.7	..	13.9	12.0	9.4	6.4	4.4	
Other	1.5	0.0	4.3	1.6	1.0	0.6	2.2	
Total	100.0	100.0	100.0	100.0	100.0	100.0	100.0	

:(.) *

**Table 1-7 : Distribution of persons aged 5+ years using computer by reason for use during the last 12 month by,sex & age groups
(percentage distribution)**

Age groups	Total				Female				Male				
	Total	for education & training	for personal use	for work	Total	for education & training	for personal use	for work	Total	for education & training	for personal use	for work	
5- 9	100.0	42.8	57.2	0.0	100.0	42.3	57.7	0.0	100.0	43.3	56.7	0.0	9-5
10-14	100.0	45.4	54.6	0.0	100.0	45.5	54.5	0.0	100.0	45.4	54.6	0.0	14-10
15-19	100.0	40.2	55.9	3.9	100.0	39.3	58.0	2.7	100.0	40.7	54.9	4.4	19 - 15
20-24	100.0	32.0	59.4	8.5	100.0	32.4	58.8	8.8	100.0	31.8	59.8	8.4	24 - 20
25-29	100.0	21.6	59.0	19.4	100.0	19.2	57.9	22.8	100.0	22.5	59.4	18.1	29 - 25
30-34	100.0	15.8	55.7	28.5	100.0	18.4	62.3	19.3	100.0	14.8	53.1	32.1	34 - 30
35-39	100.0	15.0	56.8	28.2	100.0	15.2	59.9	24.8	100.0	14.8	55.4	29.8	39 - 35
40-49	100.0	13.8	48.5	37.7	100.0	14.9	49.3	35.8	100.0	13.4	48.2	38.4	49 - 40
50 or more	100.0	7.1	56.5	36.4	100.0	9.9	57.6	32.6	100.0	6.3	56.2	37.4	50
Total	100.0	28.4	56.1	15.5	100.0	30.5	57.3	12.2	100.0	27.3	55.5	17.2	

Table 1-8: Distribution of persons aged 5+ years using computer by reason for use during the last 12 month by, sex, educational level & environment (percentage distribution)

Educational level & environment	Total				Female				Male				
	Total	for education & training	for personal use	for work	Total	for education & training	for personal use	for work	Total	for education & training	for personal use	for work	
Male													
Without degree	100.0	42.4	54.6	3.0	100.0	44.7	51.7	3.6	100.0	40.8	56.6	2.6	
Less than secondary	100.0	35.8	57.3	6.9	100.0	36.9	59.2	3.9	100.0	35.2	56.3	8.5	
Secondary	100.0	27.1	60.3	12.6	100.0	29.8	57.7	12.5	100.0	25.3	62.0	12.7	
Diploma	100.0	18.6	58.3	23.1	100.0	23.4	55.0	21.7	100.0	16.1	60.0	23.9	
Bachelor and above	100.0	14.3	53.8	31.9	100.0	16.5	57.8	25.7	100.0	13.1	51.8	35.1	
Other	100.0	100.0	0.0	100.0	0.0	
Total	100.0	28.2	57.0	14.9	100.0	30.8	57.1	12.1	100.0	26.7	56.9	16.4	
Female													
Without degree	100.0	41.1	56.9	2.1	100.0	38.9	58.3	2.8	100.0	42.4	56.0	1.6	
Less than secondary	100.0	37.2	54.2	8.6	100.0	33.4	60.0	6.5	100.0	38.7	52.0	9.4	
Secondary	100.0	40.0	49.3	10.7	100.0	32.1	48.2	19.7	100.0	41.0	49.4	9.6	
Diploma	100.0	19.8	44.7	35.4	100.0	5.2	57.4	37.4	100.0	21.7	43.2	35.2	
Bachelor and above	100.0	10.3	48.4	41.3	100.0	3.2	72.0	24.8	100.0	11.5	44.3	44.2	
Other	0.0	0.0	0.0	0.0	0.0	0.0	0.0	0.0	0.0	0.0	0.0	0.0	
Total	100.0	29.7	50.6	19.7	100.0	26.9	59.8	13.3	100.0	30.4	48.3	21.3	
Grand total													
Without degree	100.0	42.2	54.9	2.9	100.0	44.1	52.4	3.5	100.0	41.0	56.6	2.5	
Less than secondary	100.0	36.0	56.9	7.1	100.0	36.6	59.3	4.2	100.0	35.7	55.7	8.6	
Secondary	100.0	28.9	58.7	12.4	100.0	29.9	57.3	12.8	100.0	28.3	59.5	12.1	
Diploma	100.0	18.8	55.9	25.3	100.0	22.2	55.1	22.7	100.0	17.4	56.2	26.4	
Bachelor and above	100.0	13.8	53.1	33.1	100.0	15.7	58.7	25.6	100.0	12.9	50.6	36.5	
Other	100.0	100.0	0.0	..	0.0	
Total	100.0	28.4	56.1	15.5	100.0	30.5	57.3	12.2	100.0	27.3	55.5	17.2	

:(..)*

Table 1-9: Distribution of persons aged 5+ year by using of internet,sex & goverment (percentage distribution)

Governorate	Total			female			male			
	Total	Doesn't use	Uses	Total	Doesn't use	Uses	Total	Doesn't use	Uses	
Nineveh	100.0	95.7	4.3	100.0	98.5	1.5	100.0	93.0	7.0	
Kirkuk	100.0	94.0	6.0	100.0	97.0	3.0	100.0	90.8	9.2	
Diala	100.0	94.1	5.9	100.0	97.1	2.9	100.0	91.2	8.8	
Al-Anbar	100.0	92.8	7.2	100.0	97.4	2.6	100.0	88.5	11.5	
Baghdad	100.0	92.1	7.9	100.0	94.7	5.3	100.0	89.5	10.5	
Babil	100.0	95.3	4.7	100.0	96.6	3.4	100.0	94.1	5.9	
Kerbela	100.0	96.0	4.0	100.0	98.0	2.0	100.0	94.1	5.9	
Wasit	100.0	96.9	3.1	100.0	99.1	0.9	100.0	94.9	5.1	
AL-Deen Salah	100.0	93.4	6.6	100.0	96.6	3.4	100.0	90.5	9.5	
Al-Najaf	100.0	94.7	5.3	100.0	98.6	1.4	100.0	91.1	8.9	
Al-Qadisiya	100.0	96.2	3.8	100.0	97.7	2.3	100.0	94.6	5.4	
Al-Muthanna	100.0	98.3	1.7	100.0	99.5	0.5	100.0	97.1	2.9	
Thi-Qar	100.0	96.1	3.9	100.0	98.2	1.8	100.0	94.1	5.9	
Missan	100.0	95.1	4.9	100.0	98.6	1.4	100.0	91.8	8.2	
Basrah	100.0	93.5	6.5	100.0	97.1	2.9	100.0	90.1	9.9	
Total	100.0	94.1	5.9	100.0	96.9	3.1	100.0	91.5	8.5	

Table 1-10 : Distribution of persons aged 5+ years by using of internet,sex,age groups & environment (percentage distribution)

Age groups & environment	Total			female			male			
	Total	Doesn't use	Uses	Total	Doesn't use	Uses	Total	Doesn't use	Uses	
Urban										
5- 9	100.0	99.6	0.4	100.0	99.6	0.4	100.0	99.7	0.3	9-5
10-14	100.0	97.4	2.6	100.0	98.0	2.0	100.0	96.9	3.1	14-10
15-19	100.0	89.8	10.2	100.0	93.9	6.1	100.0	86.1	13.9	19 - 15
20-24	100.0	85.9	14.1	100.0	90.0	10.0	100.0	82.0	18.0	24 - 20
25-29	100.0	88.0	12.0	100.0	93.7	6.3	100.0	82.9	17.1	29 - 25
30-34	100.0	88.5	11.5	100.0	94.8	5.2	100.0	82.8	17.2	34 - 30
35-39	100.0	90.6	9.4	100.0	95.1	4.9	100.0	85.7	14.3	39 - 35
40-49	100.0	90.2	9.8	100.0	95.8	4.2	100.0	84.2	15.8	49 - 40
50 or more	100.0	95.9	4.1	100.0	98.3	1.7	100.0	93.6	6.4	50
Total	100.0	92.4	7.6	100.0	95.7	4.3	100.0	89.1	10.9	
Rural										
5- 9	100.0	100.0	0.0	100.0	100.0	0.0	100.0	100.0	0.0	9-5
10-14	100.0	99.5	0.5	100.0	99.5	0.5	100.0	99.5	0.5	14-10
15-19	100.0	97.6	2.4	100.0	99.2	0.8	100.0	96.3	3.7	19 - 15
20-24	100.0	95.2	4.8	100.0	99.3	0.7	100.0	91.8	8.2	24 - 20
25-29	100.0	96.1	3.9	100.0	99.2	0.8	100.0	93.0	7.0	29 - 25
30-34	100.0	96.0	4.0	100.0	99.0	1.0	100.0	93.0	7.0	34 - 30
35-39	100.0	95.0	5.0	100.0	98.1	1.9	100.0	91.6	8.4	39 - 35
40-49	100.0	95.9	4.1	100.0	99.0	1.0	100.0	92.7	7.3	49 - 40
50 or more	100.0	99.0	1.0	100.0	99.9	0.1	100.0	98.1	1.9	50
Total	100.0	97.6	2.4	100.0	99.4	0.6	100.0	96.0	4.0	
Grand total										
5- 9	100.0	99.8	0.2	100.0	99.7	0.3	100.0	99.8	0.2	9-5
10-14	100.0	98.2	1.8	100.0	98.5	1.5	100.0	97.9	2.1	14-10
15-19	100.0	92.5	7.5	100.0	95.7	4.3	100.0	89.7	10.3	19 - 15
20-24	100.0	88.9	11.1	100.0	92.8	7.2	100.0	85.3	14.7	24 - 20
25-29	100.0	90.5	9.5	100.0	95.5	4.5	100.0	85.9	14.1	29 - 25
30-34	100.0	91.1	8.9	100.0	96.3	3.7	100.0	86.1	13.9	34 - 30
35-39	100.0	92.1	7.9	100.0	96.1	3.9	100.0	87.7	12.3	39 - 35
40-49	100.0	92.0	8.0	100.0	96.7	3.3	100.0	86.9	13.1	49 - 40
50 or more	100.0	96.8	3.2	100.0	98.8	1.2	100.0	95.0	5.0	50
Total	100.0	94.1	5.9	100.0	96.9	3.1	100.0	91.5	8.5	

Table1-11 : Distribution of persons aged 5+ years by using of internet,sex,educational level & environment (percentage distribution)

Educational level & sex	Total			Rural			Urban			
	Total	Doesn't use	Uses	Total	Doesn't use	Uses	Total	Doesn't use	Uses	
Male										
Without degree	100.0	99.5	0.5	100.0	99.9	0.1	100.0	99.3	0.7	
Less than secondary	100.0	94.4	5.6	100.0	97.9	2.1	100.0	92.6	7.4	
Secondary	100.0	77.1	22.9	100.0	82.0	18.0	100.0	75.6	24.4	
Diploma	100.0	68.9	31.1	100.0	70.8	29.2	100.0	68.3	31.7	
Bachelor and above	100.0	50.7	49.3	100.0	57.3	42.7	100.0	49.3	50.7	
Other	100.0	100.0	0.0	100.0	100.0	0.0	100.0	100.0	0.0	
Total	100.0	91.5	8.5	100.0	96.0	4.0	100.0	89.1	10.9	
Female										
Without degree	100.0	99.8	0.2	100.0	99.9	0.1	100.0	99.7	0.3	
Less than secondary	100.0	97.8	2.2	100.0	99.7	0.3	100.0	97.0	3.0	
Secondary	100.0	86.3	13.7	100.0	92.2	7.8	100.0	85.7	14.3	
Diploma	100.0	83.4	16.6	100.0	84.0	16.0	100.0	83.3	16.7	
Bachelor and above	100.0	63.3	36.7	100.0	52.4	47.6	100.0	64.0	36.0	
Other	100.0	100.0	0.0	100.0	100.0	0.0	100.0	100.0	0.0	
Total	100.0	96.9	3.1	100.0	99.4	0.6	100.0	95.7	4.3	
total Grand										
Without degree	100.0	99.7	0.3	100.0	99.9	0.1	100.0	99.5	0.5	
Less than secondary	100.0	95.9	4.1	100.0	98.6	1.4	100.0	94.6	5.4	
Secondary	100.0	80.5	19.5	100.0	84.0	16.0	100.0	79.7	20.3	
Diploma	100.0	74.1	25.9	100.0	73.5	26.5	100.0	74.3	25.7	
Bachelor and above	100.0	54.9	45.1	100.0	56.5	43.5	100.0	54.6	45.4	
Other	100.0	100.0	0.0	100.0	100.0	0.0	100.0	100.0	0.0	
Total	100.0	94.1	5.9	100.0	97.6	2.4	100.0	92.4	7.6	

:(.) *

جدول 12-1 : توزيع الأفراد الذين أعمارهم 5 سنوات فأكثر الذين يستخدمون الإنترنت حسب الفئات العمرية والجنس ومدة الاستخدام (توزيع نسبي)

Table 1-12 : Distribution of persons aged 5+ years by using of internet by age groups,sex & duration of use(percentage distribution)

Age groups & sex	Total	3 years and more	-2	-	less than 1 year	
			2- less 3 years	1- less 2 years		
Male						
5- 9	100.0	0.0	0.0	9-5
10-14	100.0	1.8	7.1	50.5	40.5	14-10
15-19	100.0	3.0	10.1	52.7	34.2	19 - 15
20-24	100.0	7.4	18.7	41.1	32.7	24 - 20
25-29	100.0	11.2	22.3	39.3	27.1	29 - 25
30-34	100.0	10.9	22.1	41.7	25.3	34 - 30
35-39	100.0	19.2	28.0	36.6	16.2	39 - 35
40-49	100.0	15.2	25.9	37.4	21.5	49 - 40
50 or more	100.0	28.8	21.2	32.5	17.5	50
Total	100.0	11.3	19.8	41.7	27.2	
Female						
5- 9	100.0	7.5	0.0	9-5
10-14	100.0	2.8	13.0	48.1	36.1	14-10
15-19	100.0	2.9	23.7	47.2	26.2	19 - 15
20-24	100.0	9.7	27.0	46.3	17.0	24 - 20
25-29	100.0	9.9	29.8	36.3	24.0	29 - 25
30-34	100.0	10.4	37.2	37.9	14.5	34 - 30
35-39	100.0	10.2	31.0	34.7	24.2	39 - 35
40-49	100.0	29.7	26.0	34.8	9.5	49 - 40
50 or more	100.0	36.9	29.9	20.1	13.1	50
Total	100.0	11.7	26.8	40.8	20.6	
total Grand						
5- 9	100.0	4.2	0.0	9-5
10-14	100.0	2.2	9.4	49.6	38.8	14-10
15-19	100.0	3.0	13.7	51.2	32.1	19 - 15
20-24	100.0	8.2	21.3	42.7	27.8	24 - 20
25-29	100.0	10.9	24.0	38.6	26.4	29 - 25
30-34	100.0	10.8	25.1	40.9	23.1	34 - 30
35-39	100.0	16.9	28.8	36.1	18.2	39 - 35
40-49	100.0	18.3	25.9	36.8	19.0	49 - 40
50 or more	100.0	30.4	22.8	30.2	16.7	50
Total	100.0	11.4	21.6	41.5	25.6	

:(.) *

جدول 13-1 : توزيع الأفراد الذين أعمارهم 5 سنوات فأكثر الذين يستخدمون الإنترنت حسب المستوى التعليمي والجنس ومدة الاستخدام (توزيع نسبي)

Table 1-13: Distribution of persons aged 5+ years by using of internet by educational level,sex & duration of use (percentage distribution)

Educational level & sex	Total	3 years and more	-2	-	less than 1 year
			2- less 3 years	1- less 2 years	
Male					
Without degree	100.0	13.3	2.8	38.4	45.5
Less than secondary	100.0	5.2	15.1	46.9	32.8
Secondary	100.0	7.7	18.5	43.2	30.5
Diploma	100.0	7.2	21.6	42.6	28.6
Bachelor and above	100.0	21.5	25.3	35.5	17.7
Other	0.0	0.0	0.0	0.0	0.0
Total	100.0	11.3	19.8	41.7	27.2
Female					
Without degree	100.0	2.7	2.4	43.2	51.7
Less than secondary	100.0	9.1	19.9	49.1	21.9
Secondary	100.0	7.6	26.8	43.7	21.9
Diploma	100.0	6.1	30.9	50.7	12.3
Bachelor and above	100.0	20.0	32.9	27.6	19.5
Other	0.0	0.0	0.0	0.0	0.0
Total	100.0	11.7	26.8	40.8	20.6
Grand total					
Without degree	100.0	9.7	2.6	40.1	47.6
Less than secondary	100.0	6.1	16.3	47.4	30.2
Secondary	100.0	7.7	20.7	43.4	28.3
Diploma	100.0	7.0	23.7	44.5	24.8
Bachelor and above	100.0	21.1	27.4	33.4	18.2
Other	0.0	0.0	0.0	0.0	0.0
Total	100.0	11.4	21.6	41.5	25.6

جدول 14-1 : توزيع الأفراد الذين أعمارهم 5 سنوات فأكثر الذين يستخدمون الإنترنت حسب عدد مرات الإستخدام خلال الـ 12 شهراً السابقة والجنس والبيئة (توزيع نسبي)

Table 1-14 : Distribution of persons aged 5+ years by using of internet by number of times during the last 12 months,sex & environment (percentage distribution)

Number of times used	Total			Rural			Urban		
	Total	female	male	Total	female	male	Total	female	male
once a day at least	48.5	52.1	47.3	33.5	28.9	34.2	50.9	53.9	49.8
once a week at least	41.0	39.5	41.6	52.9	56.8	52.3	39.1	38.1	39.5
once a month at least	7.2	5.8	7.7	9.9	4.6	10.6	6.8	5.9	7.1
less than once a month all over the year	2.6	2.0	2.9	2.5	6.4	1.9	2.7	1.7	3.0
don't know	0.6	0.6	0.6	1.3	3.2	1.0	0.5	0.5	0.6
Total	100.0	100.0	100.0	100.0	100.0	100.0	100.0	100.0	100.0

جدول 1-15: توزيع الأفراد الذين أعمارهم 5 سنوات فأكثر الذين يستخدمون الإنترنت حسب عدد مرات الاستخدام خلال الـ 12 شهراً السابقة والجنس والفئات العمرية (توزيع نسبي)
 Table 1-15 : Distribution of persons aged 5+ years by using of internet by number of times during the last 12 months,sex & age groups (percentage distribution)

Age groups & sex	Total	don't know	less than once a month all over the year	once a month at least	once a week at least	once a day at least	
Male	-						
5-9	100.0	..	0.0	0.0	9-5
10-14	100.0	0.0	4.6	2.0	36.2	57.3	14-10
19-15	100.0	0.3	3.6	9.4	54.9	31.8	19 - 15
24-20	100.0	1.1	2.6	8.0	44.0	44.4	24 - 20
29-25	100.0	0.6	2.1	10.1	40.7	46.5	29 - 25
34-30	100.0	1.3	3.9	6.5	39.8	48.6	34 - 30
39-35	100.0	0.3	0.7	8.5	36.4	54.0	39 - 35
49-40	100.0	0.4	3.8	5.3	37.0	53.5	49 - 40
50 or more	100.0	0.0	1.9	6.7	26.0	65.4	50
Total	100.0	0.6	2.9	7.7	41.6	47.3	
Female	-						
5-9	100.0	0.0	..	0.0	9-5
10-14	100.0	0.0	2.7	1.4	57.3	38.7	14-10
19-15	100.0	0.0	1.2	6.4	45.2	47.2	19 - 15
24-20	100.0	0.5	0.9	7.1	39.3	52.2	24 - 20
29-25	100.0	0.8	3.5	2.9	28.7	64.0	29 - 25
34-30	100.0	1.1	4.4	6.3	34.9	53.3	34 - 30
39-35	100.0	2.5	2.1	3.9	50.0	41.6	39 - 35
49-40	100.0	0.8	2.0	8.1	27.7	61.4	49 - 40
50 or more	100.0	0.0	0.0	9.0	32.3	58.8	50
Total	100.0	0.6	2.0	5.8	39.5	52.1	
Grand total	-						
5-9	100.0	0.0	9-5
10-14	100.0	0.0	3.8	1.7	44.4	50.0	14-10
19-15	100.0	0.3	2.9	8.6	52.3	35.9	19 - 15
24-20	100.0	0.9	2.0	7.7	42.5	46.9	24 - 20
29-25	100.0	0.6	2.4	8.5	38.0	50.5	29 - 25
34-30	100.0	1.2	4.0	6.5	38.8	49.5	34 - 30
39-35	100.0	0.9	1.1	7.3	39.9	50.8	39 - 35
49-40	100.0	0.5	3.4	5.9	35.1	55.2	49 - 40
50 or more	100.0	0.0	1.5	7.1	27.2	64.1	50
Total	100.0	0.6	2.6	7.2	41.0	48.5	

:(.) *

جدول 16-1 : توزيع الأفراد الذين أعمارهم 5 سنوات فأكثر الذين يستخدمون الإنترنت حسب عدد مرات الاستخدام خلال الـ 12 شهراً السابقة والجنس والمستوى التعليمي (توزيع نسبي)

Table1-16 : Distribution of persons aged 5+ years by using of internet by number of times during the last 12 months,sex & educational level (percentage distribution)

Educational level & sex	Total	don't know	less than once a month all over the year	once a month at least	once a week at least	once a day at least	
Male	-						
Without degree	100.0	4.3	0.0	9.1	39.7	46.8	
Less than secondary	100.0	0.8	3.4	7.0	49.2	39.6	
Secondary	100.0	0.5	3.1	10.9	46.4	39.1	
Diploma	100.0	0.2	3.7	9.0	41.6	45.5	
and above Bachelor	100.0	0.6	1.9	5.2	31.2	61.1	
Other	0.0	0.0	0.0	0.0	0.0	0.0	
Total	100.0	0.6	2.9	7.7	41.6	47.3	
Female	-						
Without degree	100.0	0.0	5.3	12.7	45.7	36.3	
Less than secondary	100.0	0.0	1.2	5.3	47.7	45.9	
Secondary	100.0	0.0	1.4	6.5	35.2	56.9	
Diploma	100.0	2.1	1.9	5.7	46.3	44.1	
and above Bachelor	100.0	1.0	2.8	5.1	32.0	59.2	
Other	0.0	0.0	0.0	0.0	0.0	0.0	
Total	100.0	0.6	2.0	5.8	39.5	52.1	
Grand total	-						
Without degree	100.0	2.8	1.8	10.4	41.7	43.2	
Less than secondary	100.0	0.6	2.9	6.6	48.9	41.1	
Secondary	100.0	0.4	2.7	9.8	43.5	43.7	
Diploma	100.0	0.6	3.3	8.2	42.7	45.2	
and above Bachelor	100.0	0.7	2.1	5.1	31.4	60.6	
Other	0.0	0.0	0.0	0.0	0.0	0.0	
Total	100.0	0.6	2.6	7.2	41.0	48.5	

جدول 17-1 : توزيع الأفراد الذين أعمارهم 5 سنوات فأكثر يستخدمون الإنترنت حسب الأماكن التي يستخدمون فيها الإنترنت خلال الـ 12 شهراً السابقة والجنس والبيئة (توزيع نسبي)
Table 1-17 :Distribution of persons aged 5+ years using internet by places where person used internet during the last 12 months,sex & environment
(percentage distribution)

Places where person used internet	Total			Rural			Urban		
	Total	female	male	Total	female	male	Total	female	male
At home									
No	43.0	21.4	50.5	64.4	31.8	69.3	39.6	20.6	46.8
Yes	57.0	78.6	49.5	35.6	68.2	30.7	60.4	79.4	53.2
Total	100.0	100.0	100.0	100.0	100.0	100.0	100.0	100.0	100.0
Work									
No	74.4	75.9	73.9	71.5	70.9	71.5	74.9	76.3	74.4
Yes	25.6	24.1	26.1	28.5	29.1	28.5	25.1	23.7	25.6
Total	100.0	100.0	100.0	100.0	100.0	100.0	100.0	100.0	100.0
cafes Internet									
No	61.2	89.0	51.6	51.0	92.7	44.7	62.8	88.7	53.0
Yes	38.8	11.0	48.4	49.0	7.3	55.3	37.2	11.3	47.0
Total	100.0	100.0	100.0	100.0	100.0	100.0	100.0	100.0	100.0
universities & schools At									
No	91.9	88.5	93.1	91.8	98.5	90.8	91.9	87.7	93.5
Yes	8.1	11.5	6.9	8.2	1.5	9.2	8.1	12.3	6.5
Total	100.0	100.0	100.0	100.0	100.0	100.0	100.0	100.0	100.0
organizations & associations Civil									
No	99.1	99.1	99.2	99.0	100.0	98.8	99.2	99.0	99.2
Yes	0.9	0.9	0.8	1.0	0.0	1.2	0.8	1.0	0.8
Total	100.0	100.0	100.0	100.0	100.0	100.0	100.0	100.0	100.0
places Other									
No	95.4	97.1	94.8	90.8	95.0	90.1	96.2	97.3	95.7
Yes	4.6	2.9	5.2	9.2	5.0	9.9	3.8	2.7	4.3
Total	100.0	100.0	100.0	100.0	100.0	100.0	100.0	100.0	100.0

جدول 18-1 : توزيع الأفراد الذين أعمارهم 5 سنوات فأكثر الذين يستخدمون الإنترنت في المنزل حسب عدد مرات الاستخدام خلال الـ 12 شهراً السابقة والجنس والبيئة (توزيع نسبي)

Table1-18 :Distribution of persons aged 5+ years using internet at home by number of times during the last 12 months,sex & environment

(percentage distribution)

Number of times used	Total			Rural			Urban		
	Total	female	male	Total	female	male	Total	female	male
once a day at least	65.2	57.2	69.6	51.3	28.9	58.8	66.6	59.1	70.8
once a week at least	30.1	36.4	26.7	39.8	54.7	34.8	29.2	35.2	25.8
once a month at least	3.4	4.4	2.8	5.0	2.3	5.8	3.3	4.6	2.5
less than once a month all over the year	0.9	1.3	0.6	2.4	9.4	0.0	0.7	0.8	0.7
don't know	0.4	0.6	0.3	1.6	4.7	0.6	0.2	0.3	0.2
Total	100.0	100.0	100.0	100.0	100.0	100.0	100.0	100.0	100.0

جدول 19-1 : توزيع الأفراد الذين أعمارهم 5 سنوات فأكثر الذين يستخدمون الإنترنت في المنزل حسب عدد مرات الاستخدام خلال الـ 12 شهراً السابقة والجنس والفئات العمرية (توزيع نسبي)

Table1-19 :Distribution of persons aged 5+ years using internet at home by number of times during the last 12 months,sex & age groups
(percentage distribution)

Age groups & sex	Total	don't know	()	once a month at least	once a week at least	once a day at least	
			less than once a month all over the year				
Male							—
5- 14	100.0	1.1	1.1	1.2	35.2	61.3	5-14
15-39	100.0	0.3	0.3	3.6	28.8	67.1	15-39
40 or more	100.0	0.0	1.4	1.2	19.1	78.3	40
Total	100.0	0.3	0.6	2.8	26.7	69.6	
Female							—
5- 14	100.0	0.0	1.2	1.2	57.8	39.8	5-14
15-39	100.0	0.6	1.3	4.5	35.6	58.0	15-39
40 or more	100.0	0.7	1.6	5.9	28.4	63.3	40
Total	100.0	0.6	1.3	4.4	36.4	57.2	
total Grand							—
5- 14	100.0	0.6	1.2	1.2	45.9	51.1	5-14
15-39	100.0	0.4	0.6	3.9	31.3	63.8	15-39
40 or more	100.0	0.2	1.4	2.5	21.7	74.2	40
Total	100.0	0.4	0.9	3.4	30.1	65.2	

جدول 20-1 : نسبة الأفراد الذين أعمارهم 5 سنوات فأكثر الذين يستخدمون الإنترنت للحصول على المعلومات حسب نوع الخدمة والفئات العمرية والجنس
 Table 1-20: Proportion of persons aged 5+ years using internet to obtain information by type of service, age groups & sex

Age groups & sex	No. of cases	Type of service * نوع الخدمة *				
		Other information	Jobs	Health services or health information	Goods & services	
Male						
5- 9	0	0.0	0.0	0.0	0.0	9-5
10-14	4	0.0	..	0.0	0.0	14-10
15-19	35	0.0	34.7	21.5	45.8	19 - 15
20-24	65	0.0	61.8	30.9	15.6	24 - 20
25-29	104	0.0	73.9	19.0	11.2	29 - 25
30-34	94	0.0	82.0	17.8	8.4	34 - 30
35-39	102	0.0	75.5	25.3	8.6	39 - 35
40-49	142	0.0	83.9	17.5	12.1	49 - 40
50 or more	73	0.0	76.5	27.6	19.1	50
Total	619	0.0	74.7	22.0	14.0	
Female						
5- 9	0	0.0	0.0	0.0	0.0	9-5
10-14	0	0.0	0.0	0.0	0.0	14-10
15-19	12	0.0	..	56.0	..	19 - 15
20-24	25	0.0	72.1	13.6	14.3	24 - 20
25-29	33	0.0	84.0	13.2	7.1	29 - 25
30-34	27	0.0	75.0	25.6	4.2	34 - 30
35-39	24	0.0	52.7	53.1	12.9	39 - 35
40-49	29	0.0	68.2	36.5	3.0	49 - 40
50 or more	12	0.0	50
Total	162	0.0	68.8	29.1	7.8	
Grand total						
5- 9	0	0.0	0.0	0.0	0.0	9-5
10-14	4	0.0	..	0.0	0.0	14-10
15-19	47	0.0	34.6	30.8	36.1	19 - 15
20-24	90	0.0	65.5	24.7	15.1	24 - 20
25-29	137	0.0	76.7	17.4	10.1	29 - 25
30-34	121	0.0	80.3	19.7	7.4	34 - 30
35-39	126	0.0	70.4	31.4	9.6	39 - 35
40-49	171	0.0	80.3	21.9	10.0	49 - 40
50 or more	85	0.0	75.7	27.2	16.4	50
Total	781	0.0	73.3	23.7	12.5	

* Sub total don't equal grand total the person uses internet for more than one service

*
:(.) *

جدول 1-21 : نسبة الأفراد الذين أعمارهم 5 سنوات فأكثر يستخدمون الإنترنت للحصول على المعلومات حسب نوع الخدمة والمستوى التعليمي والجنس

Table 1-21 : Proportion of persons aged 5+ years using internet to obtain information by type of service,educational level & sex

Educational level & sex	No.of cases	Type of srvice * نوع الخدمة *			
		Other information	Jobs	Health services or health information	Goods & services
Male					
Without degree	3	0.0	0.0
Less than secondary	73	0.0	58.1	18.5	25.6
Secondary	84	0.0	62.0	33.1	12.3
Diploma	131	0.0	73.8	22.6	15.3
and above Bachelor	328	0.0	82.2	19.1	11.2
Other	0	0.0	0.0	0.0	0.0
Total	619	0.0	74.7	22.0	14.0
Female					
Without degree	0	0.0	0.0	0.0	0.0
Less than secondary	12	0.0
Secondary	32	0.0	64.2	32.3	3.5
Diploma	37	0.0	70.6	32.5	8.8
and above Bachelor	81	0.0	71.7	27.8	5.4
Other	0	0.0	0.0	0.0	0.0
Total	162	0.0	68.8	29.1	7.8
total Grand					
Without degree	3	0.0	0.0
Less than secondary	85	0.0	57.8	18.5	26.5
Secondary	116	0.0	62.7	32.9	9.5
Diploma	168	0.0	72.9	25.3	13.6
and above Bachelor	409	0.0	79.7	21.1	9.8
Other	0	0.0	0.0	0.0	0.0
Total	781	0.0	73.3	23.7	12.5

* Sub total don't equal grand total the person uses internet for more than one service

*
:(.)

جدول 1-22 : نسبة الأفراد الذين أعمارهم 5 سنوات فأكثر الذين يستخدمون الأنترنت للحصول على خدمات الاتصال حسب نوع الخدمة والفئات العمرية والجنس
 Table 1-22: Proportion of persons aged 5+ years using internet to obtain communication service by type of service, age groups & sex

Age groups & sex	No. of cases	Type of srvice *		
		نوع الخدمة *		
		()	() /	
		conversation(writing,voice,image)	sending / receiving (e-mails)	
Male				
5- 9	4	9-5
10-14	53	86.6	43.4	14-10
15-19	274	89.6	56.4	19 - 15
20-24	327	88.8	65.0	24 - 20
25-29	292	81.8	72.7	29 - 25
30-34	238	80.9	74.0	34 - 30
35-39	183	72.2	81.0	39 - 35
40-49	252	73.6	81.4	49 - 40
50 or more	113	74.3	85.0	50
Total	1736	81.7	70.7	
Female				
5- 9	6	9-5
10-14	30	83.4	61.5	14-10
15-19	86	89.1	71.1	19 - 15
20-24	118	86.0	76.6	24 - 20
25-29	78	78.0	83.5	29 - 25
30-34	54	75.3	68.4	34 - 30
35-39	44	75.6	56.7	39 - 35
40-49	45	77.7	64.2	49 - 40
50 or more	21	80.5	87.2	50
Total	482	82.3	71.7	
Grand total				
5- 9	10	9-5
10-14	83	85.4	50.4	14-10
15-19	360	89.5	60.1	19 - 15
20-24	445	87.9	68.7	24 - 20
25-29	370	81.0	75.1	29 - 25
30-34	292	79.9	73.0	34 - 30
35-39	227	73.0	75.1	39 - 35
40-49	297	74.4	78.0	49 - 40
50 or more	134	75.3	85.4	50
Total	2218	81.9	71.0	

* Sub total don't equal grand total the person uses internet for more than one service

* (..) :

جدول 23-1 : نسبة الأفراد الذين أعمارهم 5 سنوات فأكثر الذين يستخدمون الإنترنت للحصول على خدمات الاتصال حسب نوع الخدمة والمستوى التعليمي والجنس

Table 1-23 : Proportion of persons aged 5+ years using internet to obtain communication service by type of service,educational level & sex

Educational level & sex	No. of cases	Type of service * نوع الخدمة *	
		() conversation(writing,voice,image)	() / sending / receiving (e-mails)
Male			
Without degree	24	81.0	69.3
Less than secondary	422	85.8	60.7
Secondary	385	84.8	67.3
Diploma	312	73.7	71.6
and above Bachelor	593	81.1	80.6
Other	0	0.0	0.0
Total	1736	81.7	70.7
Female			
Without degree	13
Less than secondary	115	84.6	65.0
Secondary	98	86.6	75.9
Diploma	93	80.9	77.0
and above Bachelor	163	79.4	73.6
Other	0	0.0	0.0
Total	482	82.3	71.7
total Grand			
Without degree	37	78.7	62.0
Less than secondary	537	85.5	61.8
Secondary	483	85.2	69.3
Diploma	405	75.4	72.8
and above Bachelor	756	80.6	78.7
Other	0	0.0	0.0
Total	2218	81.9	71.0

* Sub total don't equal grand total the person uses internet for more than one service

*(.) :

جدول 24-1 : نسبة الأفراد الذين أعمارهم 5 سنوات فأكثر الذين يستخدمون الإنترنت للحصول على خدمات تعليمية حسب نوع الخدمة والفئات العمرية والجنس

Table1-24: Proportion of persons aged 5+ years using internet to obtain educational service by type of service,age groups & sex

Age groups & sex	No. of cases	Type of svrice *		
		* نوع الخدمة		
		For traning purposes	Electronic education	
Male				
5- 9	4	9-5
10-14	39	93.3	40.0	14-10
15-19	193	86.1	35.4	19 - 15
20-24	206	76.9	49.2	24 - 20
25-29	175	79.0	44.3	29 - 25
30-34	128	67.5	62.7	34 - 30
35-39	93	75.4	51.3	39 - 35
40-49	129	69.6	59.1	49 - 40
50 or more	64	68.4	62.6	50
Total	1031	76.9	49.4	
Female				
5- 9	6	9-5
10-14	30	82.8	37.3	14-10
15-19	77	81.6	48.5	19 - 15
20-24	95	82.5	56.8	24 - 20
25-29	56	79.7	58.4	29 - 25
30-34	33	69.0	64.5	34 - 30
35-39	27	74.3	55.3	39 - 35
40-49	28	55.2	77.9	49 - 40
50 or more	14	93.8	48.2	50
Total	366	78.9	55.2	
Grand total				
5- 9	10	9-5
10-14	69	88.3	38.7	14-10
15-19	270	84.7	39.6	19 - 15
20-24	301	79.0	52.1	24 - 20
25-29	231	79.2	47.8	29 - 25
30-34	161	67.8	63.0	34 - 30
35-39	120	75.1	52.2	39 - 35
40-49	157	66.4	63.3	49 - 40
50 or more	78	73.1	59.9	50
Total	1397	77.5	51.1	

* Sub total don't equal grand total the person uses internet for more than one service

*

:(.) *

جدول 1-25: نسبة الأفراد الذين أعمارهم 5 سنوات فأكثر الذين يستخدمون الإنترنت للحصول على خدمات تعليمية حسب نوع الخدمة والمستوى التعليمي والجنس

Table 1-25 : Proportion of persons aged 5+ years using internet to obtain educational service by type of service, educational level & sex

Educational level & sex	No. of cases	Type of service * نوع الخدمة *	
		For training purposes	Electronic education
Male			
Without degree	21	94.2	52.3
Less than secondary	265	85.5	35.1
Secondary	247	78.4	43.8
Diploma	169	72.3	52.3
and above Bachelor	329	69.2	65.0
Other	0	0.0	0.0
Total	1031	76.9	49.4
Female			
Without degree	13
Less than secondary	88	80.1	44.5
Secondary	90	78.5	58.9
Diploma	65	85.6	47.2
and above Bachelor	110	74.4	67.9
Other	0	0.0	0.0
Total	366	78.9	55.2
Grand total			
Without degree	34	90.4	44.5
Less than secondary	353	83.9	37.9
Secondary	337	78.4	48.3
Diploma	234	75.8	51.0
and above Bachelor	439	70.7	65.9
Other	0	0.0	0.0
Total	1397	77.5	51.1

* Sub total don't equal grand total the person uses internet for more than one service

:(..) *

جدول 26-1 : نسبة الأفراد الذين أعمارهم 5 سنوات فأكثر الذين يستخدمون الإنترنت للحصول على خدمات لأغراض التجارة الإلكترونية حسب نوع الخدمة والفئات العمرية والجنس

Table 1-26 : Proportion of persons aged 5+ years using internet to obtain electronic service by type of service, age groups & sex

Age groups & sex	No. of cases	Type of service *			
		* نوع الخدمة			
		Bank services	Selling goods & services	Purchasing goods & services	
Male					
5- 9	0	0.0	0.0	0.0	9-5
10-14	0	0.0	0.0	0.0	14-10
15-19	0	0.0	0.0	0.0	19 - 15
20-24	21	18.1	62.9	40.9	24 - 20
25-29	17	29 - 25
30-34	12	34 - 30
35-39	8	39 - 35
40-49	18	49 - 40
50 or more	14	50
Total	90	25.9	50.7	45.0	
Female					
5- 9	0	0.0	0.0	0.0	9-5
10-14	0	0.0	0.0	0.0	14-10
15-19	0	0.0	0.0	0.0	19 - 15
20-24	2	0.0	24 - 20
25-29	0	0.0	0.0	0.0	29 - 25
30-34	2	..	0.0	0.0	34 - 30
35-39	1	..	0.0	0.0	39 - 35
40-49	2	49 - 40
50 or more	2	0.0	50
Total	9	
Grand total					
5- 9	0	0.0	0.0	0.0	9-5
10-14	0	0.0	0.0	0.0	14-10
15-19	0	0.0	0.0	0.0	19 - 15
20-24	23	16.9	62.1	44.9	24 - 20
25-29	17	29 - 25
30-34	14	34 - 30
35-39	9	39 - 35
40-49	20	42.7	53.5	40.1	49 - 40
50 or more	16	50
Total	99	29.1	49.2	43.7	

* Sub total don't equal grand total the person uses internet for more than one service

:(..) *

جدول 27-1 : نسبة الأفراد الذين أعمارهم 5 سنوات فأكثر يستخدمون الإنترنت للحصول على خدمات لأغراض التجارة الإلكترونية حسب نوع الخدمة والمستوى التعليمي والجنس

Table 1-27 : Proportion of persons aged 5+ years using internet to obtain electronic service by type of service,educational level & sex

Educational level & sex	No.of cases	Type of service *			نوع الخدمة *
		Bank services	Selling goods & services	Purchasing goods & services	
Male					
Without degree	0	0.0	0.0	0.0	
Less than secondary	9	
Secondary	21	14.9	53.0	48.0	
Diploma	22	26.7	53.2	23.2	
and above Bachelor	38	31.3	50.1	50.7	
Other	0	0.0	0.0	0.0	
Total	90	25.9	50.7	45.0	
Female					
Without degree	0	0.0	0.0	0.0	
Less than secondary	2	
Secondary	0	0.0	0.0	0.0	
Diploma	4	
and above Bachelor	3	0.0	
Other	0	0.0	0.0	0.0	
Total	9	
Grand total					
Without degree	0	0.0	0.0	0.0	
Less than secondary	11	
Secondary	21	14.9	53.0	48.0	
Diploma	26	31.9	50.2	23.4	
and above Bachelor	41	34.2	48.5	47.1	
Other	0	0.0	0.0	0.0	
Total	99	29.1	49.2	43.7	

* Sub total don't equal grand total the person uses internet for more than one service

*(..):

جدول 28-1 : نسبة الأفراد الذين أعمارهم 5 سنوات فأكثر الذين يستخدمون الإنترنت للحصول على خدمات من المؤسسات الحكومية حسب نوع الخدمة والفئات

Table 1-28 : Proportion of persons aged 5+ years using internet to obtain governmental service by type of service, age groups

Age groups & sex	No. of cases	Type of service *		
		نوع الخدمة *		
		E-governmental services	Obtaining information from governmental institutions	
Male				
5- 9	0	0.0	0.0	9-5
10-14	0	0.0	0.0	14-10
15-19	0	0.0	0.0	19 - 15
20-24	97	34.9	79.0	24 - 20
25-29	102	25.1	90.9	29 - 25
30-34	87	39.9	92.6	34 - 30
35-39	67	27.4	90.8	39 - 35
40-49	115	25.5	92.0	49 - 40
50 or more	58	44.3	93.8	50
Total	526	32.0	89.5	
Female				
5- 9	0	0.0	0.0	9-5
10-14	0	0.0	0.0	14-10
15-19	0	0.0	0.0	19 - 15
20-24	57	31.0	95.8	24 - 20
25-29	29	39.1	87.9	29 - 25
30-34	20	39.9	94.4	34 - 30
35-39	14	39 - 35
40-49	18	49 - 40
50 or more	14	50
Total	152	36.6	92.4	
Grand total				
5- 9	0	0.0	0.0	9-5
10-14	0	0.0	0.0	14-10
15-19	0	0.0	0.0	19 - 15
20-24	154	33.2	86.4	24 - 20
25-29	131	28.8	90.1	29 - 25
30-34	107	39.9	93.0	34 - 30
35-39	81	31.9	91.9	39 - 35
40-49	133	29.3	90.9	49 - 40
50 or more	72	40.7	93.0	50
Total	678	33.2	90.3	

* Sub total don't equal grand total the person uses internet for more than one

*

:(..) *

Table 1-29 : Proportion of persons aged 5+ years using internet to obtain governmental service by type of service,age groups & sex

Educational level & sex	No. of cases	of srvice Type *		
		* نوع الخدمة		
		E-governmental services	Obtaning information from govnrmental institutions	
Male				
Without degree	0	0.0	0.0	
Less than secondary	43	15.9	94.6	
Secondary	118	35.3	79.6	
Diploma	104	30.2	86.9	
and above Bachelor	261	35.5	93.9	
Other	0	0.0	0.0	
Total	526	32.0	89.5	
Female				
Without degree	0	0.0	0.0	
Less than secondary	6	
Secondary	37	27.1	95.1	
Diploma	30	33.3	94.2	
and above Bachelor	79	40.4	89.8	
Other	0	0.0	0.0	
Total	152	36.6	92.4	
Grand total				
Without degree	0	0.0	0.0	
Less than secondary	49	21.8	94.9	
Secondary	155	32.9	84.2	
Diploma	134	31.0	88.7	
and above Bachelor	340	36.9	92.7	
Other	0	0.0	0.0	
Total	678	33.2	90.3	

* Sub total don't equal grand total the person uses internet for more than one service

*
:(.)

جدول 30-1 : نسبة الأفراد الذين أعمارهم 5 سنوات فأكثر الذين يستخدمون الإنترنت للحصول على الخدمات الترفيهية حسب نوع الخدمة والفئات العمرية والجنس

Table 1-30 : Proportion of persons aged 5+ years using internet to obtain interentertainment service by type of service,age groups & sex

Age groups & sex	No.of cases	Type of svrice *			
		نوع الخدمة *			
		Reading electronic newspapers & magazines	Listening to music & watching TV programmes & movies	Electronic games	
Male					
5- 9	6	0.0	0.0	..	9-5
10-14	74	24.2	43.3	86.3	14-10
15-19	299	58.1	52.5	71.9	19 - 15
20-24	339	64.4	56.4	59.6	24 - 20
25-29	290	73.8	51.6	50.3	29 - 25
30-34	240	79.2	55.8	43.6	34 - 30
35-39	169	82.8	45.2	31.7	39 - 35
40-49	230	92.2	45.3	18.5	49 - 40
50 or more	102	84.7	43.2	25.4	50
Total	1749	71.7	50.8	49.0	
Female					
5- 9	9	0.0	9-5
10-14	42	48.8	35.7	68.1	14-10
15-19	102	67.0	39.4	65.6	19 - 15
20-24	117	77.9	46.0	46.9	24 - 20
25-29	76	80.6	56.4	31.3	29 - 25
30-34	56	78.1	64.1	24.7	34 - 30
35-39	44	81.0	64.4	33.5	39 - 35
40-49	49	81.8	54.0	9.8	49 - 40
50 or more	18	93.5	24.9	6.5	50
Total	513	74.5	48.1	41.4	
Grand total					
5- 9	15	0.0	9-5
10-14	116	33.4	40.5	79.5	14-10
15-19	401	60.4	49.0	70.2	19 - 15
20-24	456	68.5	53.3	55.8	24 - 20
25-29	366	75.4	52.7	45.8	29 - 25
30-34	296	79.0	57.4	40.2	34 - 30
35-39	213	82.3	49.9	32.1	39 - 35
40-49	279	90.0	47.1	16.6	49 - 40
50 or more	120	86.4	39.6	21.7	50
Total	2262	72.4	50.1	47.1	

* Sub total don't equal grand total the person uses internet for more than one service

*
:(.) *

جدول 31-1 : نسبة الأفراد الذين أعمارهم 5 سنوات فأكثر الذين يستخدمون الإنترنت للحصول على الخدمات الترفيهية حسب نوع الخدمة والمستوى التعليمي والجنس

Table 1-31 : Proportion of persons aged 5+ years using internet to obtain intertainment service by type of service,educational level & sex

Educational level & sex	No.of cases	Type of srvice * نوع الخدمة *		
		Reading electronic newspapers & magazines	Listening to music & watching TV programmes & movies	Electronic games
Male				
Without degree	38	27.4	46.1	83.3
Less than secondary	473	55.6	53.6	68.1
Secondary	390	67.8	48.4	52.3
Diploma	301	77.5	49.9	39.2
and above Bachelor	547	89.2	50.8	32.2
Other	0	0.0	0.0	0.0
Total	1749	71.7	50.8	49.0
Female				
Without degree	23	40.2	27.1	81.4
Less than secondary	122	68.5	42.8	59.5
Secondary	113	71.1	43.0	38.5
Diploma	94	83.6	44.4	34.5
and above Bachelor	161	83.2	59.2	28.7
Other	0	0.0	0.0	0.0
Total	513	75.4	48.1	41.4
Grand total				
Without degree	61	32.4	38.7	82.6
Less than secondary	595	58.6	51.1	66.1
Secondary	503	68.6	47.1	49.0
Diploma	395	78.9	48.6	38.1
and above Bachelor	708	87.5	53.2	31.2
Other	0	0.0	0.0	0.0
Total	2262	72.6	50.1	47.1

* Sub total don't equal grand total the person uses internet for more than one service

*

جدول 1-32 : توزيع الأفراد الذين أعمارهم 5 سنوات فأكثر لديهم بريد إلكتروني ويستخدمون الإنترنت حسب المحافظة والجنس (توزيع نسبي)

Table 1-32 : Distribution of persons aged 5+ years and using the internet and have e-mail by government and sex (percentage distribution)

Government	Total			female			male		
	Total	Has'nt	Has	Total	Has'nt	Has	Total	Has'nt	Has
Nineveh	100.0	17.2	82.8	100.0	28.0	72.0	100.0	15.0	85.0
Kirkuk	100.0	23.0	77.0	100.0	36.1	63.9	100.0	18.6	81.4
Diala	100.0	9.8	90.2	100.0	14.1	85.9	100.0	8.4	91.6
Al-Anbar	100.0	7.6	92.4	100.0	9.3	90.7	100.0	7.2	92.8
Baghdad	100.0	42.1	57.9	100.0	35.3	64.7	100.0	45.3	54.7
Babil	100.0	46.1	53.9	100.0	44.0	56.0	100.0	47.1	52.9
Kerbela	100.0	29.6	70.4	100.0	44.6	55.4	100.0	24.9	75.1
Wasit	100.0	49.4	50.6	100.0	100.0	49.3	50.7
AL-Deen Salah	100.0	16.8	83.2	100.0	25.5	74.5	100.0	14.1	85.9
Al-Najaf	100.0	25.7	74.3	100.0	37.4	62.6	100.0	24.0	76.0
Al-Qadisiya	100.0	25.2	74.8	100.0	26.2	73.8	100.0	24.8	75.2
Al-Muthanna	100.0	52.0	48.0	100.0	100.0	53.7	46.3
Thi-Qar	100.0	34.9	65.1	100.0	49.4	50.6	100.0	30.4	69.6
Missan	100.0	22.4	77.6	100.0	68.2	31.8	100.0	15.4	84.6
Basrah	100.0	52.3	47.7	100.0	83.0	17.0	100.0	44.0	56.0
Total	100.0	32.6	67.4	100.0	37.0	63.0	100.0	31.2	68.8

* (..) :

جدول 33-1 : توزيع الأفراد الذين أعمارهم 5 سنوات فأكثر حسب امتلاك البريد الإلكتروني ويستخدمون الانترنت حسب الفئات العمرية والجنس والبيئة (توزيع نسبي)
 Table1-33 :Distribution of persons aged 5+ years by having e-mail,age groups , sex & environment (percentage distribution)

Age groups & sex	Total			Rural			Urban			
	Total	Has'nt	Has	Total	Has'nt	Has	Total	Has'nt	Has	
Male										
5- 14	100.0	54.7	45.3	100.0	100.0	52.4	47.6	5-14
15-39	100.0	32.0	68.0	100.0	33.9	66.1	100.0	31.6	68.4	15-39
40 and more	100.0	24.2	75.8	100.0	35.7	64.3	100.0	22.0	78.0	40
Total	100.0	31.2	68.8	100.0	35.3	64.7	100.0	30.3	69.7	
Female										
5- 14	100.0	58.9	41.1	100.0	100.0	61.7	38.3	5-14
15-39	100.0	35.8	64.2	100.0	53.1	46.9	100.0	34.5	65.5	15-39
40 and more	100.0	31.7	68.3	100.0	100.0	30.5	69.5	40
Total	100.0	37.0	63.0	100.0	50.0	50.0	100.0	36.0	64.0	
total Grand										
5- 14	100.0	56.4	43.6	100.0	100.0	56.2	43.8	5-14
15-39	100.0	32.9	67.1	100.0	36.3	63.7	100.0	32.4	67.6	15-39
40 and more	100.0	25.7	74.3	100.0	37.0	63.0	100.0	23.9	76.1	40
Total	100.0	32.6	67.4	100.0	37.3	62.7	100.0	31.9	68.1	

* (..):

جدول 1-34 : توزيع الأفراد الذين أعمارهم 5 سنوات فأكثر حسب امتلاك البريد الإلكتروني ويستخدمون الانترنت حسب المستوى التعليمي والبيئة والجنس (توزيع نسبي)

Table 1-34 :Distribution of persons aged 5+ years by having e-mail,educational level,environment & sex (percentage distribution)

Educational level & sex	Total			Rural			Urban		
	Total	Has'nt	Has	Total	Has'nt	Has	Total	Has'nt	Has
Male									
Without degree	100.0	56.7	43.3	100.0	..	0.0	100.0	51.7	48.3
Less than secondary	100.0	37.1	62.9	100.0	43.0	57.0	100.0	36.2	63.8
Secondary	100.0	31.7	68.3	100.0	19.9	80.1	100.0	34.3	65.7
Diploma	100.0	34.3	65.7	100.0	45.0	55.0	100.0	31.3	68.7
and above Bachelor	100.0	21.6	78.4	100.0	30.9	69.1	100.0	20.1	79.9
Other	0.0	0.0	0.0	0.0	0.0	0.0	0.0	0.0	0.0
Total	100.0	31.2	68.8	100.0	35.3	64.7	100.0	30.3	69.7
Female									
Without degree	100.0	81.9	18.1	100.0	100.0	87.6	12.4
Less than secondary	100.0	31.5	68.5	100.0	100.0	31.1	68.9
Secondary	100.0	35.7	64.3	100.0	100.0	36.7	63.3
Diploma	100.0	35.5	64.5	100.0	100.0	31.4	68.6
and above Bachelor	100.0	38.3	61.7	100.0	100.0	36.7	63.3
Other	0.0	0.0	0.0	0.0	0.0	0.0	0.0	0.0	0.0
Total	100.0	37.0	63.0	100.0	50.0	50.0	100.0	36.0	64.0
Grand total									
Without degree	100.0	65.4	34.6	100.0	78.5	21.5	100.0	63.5	36.5
Less than secondary	100.0	35.7	64.3	100.0	42.6	57.4	100.0	34.9	65.1
Secondary	100.0	32.7	67.3	100.0	19.7	80.3	100.0	35.0	65.0
Diploma	100.0	34.6	65.4	100.0	48.3	51.7	100.0	31.3	68.7
and above Bachelor	100.0	26.2	73.8	100.0	35.3	64.7	100.0	24.8	75.2
Other	0.0	0.0	0.0	0.0	0.0	0.0	0.0	0.0	0.0
Total	100.0	32.6	67.4	100.0	37.3	62.7	100.0	31.9	68.1

:(..) *

جدول 35-1 : توزيع الأفراد الذين أعمارهم 5 سنوات فأكثر الذين يمتلكون البريد الإلكتروني ويستخدمون الانترنت حسب استخدامه لآخر مرة والجنس والبيئة (توزيع نسبي)
 Table 1-35 : Distribution of persons aged 5+ years by having e-mail by using it last time,sex,environment (percentage distribution)

Using E-mail last time	Total			Rural			Urban		
	Total	female	male	Total	female	male	Total	female	male
Interview day	23.5	17.4	25.4	20.1	17.9	20.3	24.0	17.4	26.3
a week Less than	39.0	36.4	39.8	44.5	41.5	44.9	38.1	36.1	38.8
one week Before	19.2	20.9	18.7	24.5	23.7	24.6	18.4	20.8	17.6
one month Before	8.2	11.7	7.1	3.4	2.0	3.6	9.0	12.3	7.8
one month More than	8.6	11.5	7.8	3.2	0.0	3.6	9.5	12.1	8.5
know Don't	1.5	2.1	1.3	4.2	14.9	3.0	1.1	1.3	1.0
Total	100.0	100.0	100.0	100.0	100.0	100.0	100.0	100.0	100.0

جداول الأسر



جدول 1-2: توزيع الأسر حسب توفر الأجهزة (هاتف ثابت، موبايل، تلفزيون،.....) والمحافظات (توزيع نسبي)

Table2-1 : Distribution of households by having devices(fixed telephone,mobile,...) by gov (percentage distribution)

Governorate	()			()								
	Satellite			TV			Mobile phone			Fixed line Telephone		
	Total	Unavailable	Available	Total	Unavailable	Available	Total	Unavailable	Available	Total	Unavailable	Available
Nineveh	100.0	2.4	97.6	100.0	1.8	98.2	100.0	3.0	97.0	100.0	88.7	11.3
Kirkuk	100.0	2.0	98.0	100.0	0.4	99.6	100.0	1.2	98.8	100.0	92.4	7.6
Diala	100.0	1.8	98.2	100.0	1.8	98.2	100.0	8.2	91.8	100.0	87.1	12.9
Al-Anbar	100.0	0.7	99.3	100.0	0.7	99.3	100.0	19.7	80.3	100.0	76.2	23.8
Baghdad	100.0	2.9	97.1	100.0	2.1	97.9	100.0	4.6	95.4	100.0	79.6	20.4
Babil	100.0	1.1	98.9	100.0	0.1	99.9	100.0	7.7	92.3	100.0	73.8	26.2
Kerbela	100.0	2.0	98.0	100.0	1.6	98.4	100.0	4.3	95.7	100.0	73.0	27.0
Wasit	100.0	2.5	97.5	100.0	2.4	97.6	100.0	2.1	97.9	100.0	85.3	14.7
AL-Deen Salah	100.0	0.5	99.5	100.0	0.3	99.7	100.0	3.7	96.3	100.0	89.4	10.6
Al-Najaf	100.0	3.8	96.2	100.0	2.3	97.7	100.0	6.5	93.5	100.0	81.1	18.9
Al-Qadisiya	100.0	8.0	92.0	100.0	5.4	94.6	100.0	10.7	89.3	100.0	79.5	20.5
Al-Muthanna	100.0	8.5	91.5	100.0	6.8	93.2	100.0	13.8	86.2	100.0	72.8	27.2
Thi-Qar	100.0	2.6	97.4	100.0	2.0	98.0	100.0	4.8	95.2	100.0	88.0	12.0
Missan	100.0	2.1	97.9	100.0	1.5	98.5	100.0	2.1	97.9	100.0	83.8	16.2
Basrah	100.0	2.2	97.8	100.0	2.2	97.8	100.0	4.2	95.8	100.0	90.9	9.1
Total	100.0	2.6	97.4	100.0	1.9	98.1	100.0	5.7	94.3	100.0	83.0	17.0

تابع / جدول 1-2 : توزيع الأسر حسب توفر الأجهزة (هاتف ثابت، موبايل، تلفزيون،.....) والمحافظات (توزيع نسبي)

Cont. / Table 2-1: Distribution of households by having devices(fixed telephone,mobile,...) by gov (percentage distribution)

Governorate	()			()		
	Fax			Radio		
	Total	Unavailable	Available	Total	Unavailable	Available
Nineveh	100.0	100.0	0.0	100.0	52.1	47.9
Kirkuk	100.0	100.0	0.0	100.0	81.1	18.9
Diala	100.0	99.9	0.1	100.0	59.7	40.3
Al-Anbar	100.0	99.7	0.3	100.0	41.9	58.1
Baghdad	100.0	99.4	0.6	100.0	49.0	51.0
Babil	100.0	100.0	0.0	100.0	48.9	51.1
Kerbela	100.0	99.6	0.4	100.0	36.2	63.8
Wasit	100.0	99.7	0.3	100.0	54.9	45.1
AL-Deen Salah	100.0	100.0	0.0	100.0	57.4	42.6
Al-Najaf	100.0	99.6	0.4	100.0	70.3	29.7
Al-Qadisiya	100.0	100.0	0.0	100.0	46.8	53.2
Al-Muthanna	100.0	100.0	0.0	100.0	70.2	29.8
Thi-Qar	100.0	99.8	0.2	100.0	53.5	46.5
Missan	100.0	99.8	0.2	100.0	30.7	69.3
Basrah	100.0	100.0	0.0	100.0	53.6	46.4
Total	100.0	99.7	0.3	100.0	52.5	47.5

Table 2-2 :Distribution of households by having devices(fixed telephone,mobile,...) by environment (percentage distribution)

Devices	Total	Rural	Urban
	Fixed line Telephone		
Available	17.0	2.9	23.6
Unavailable	83.0	97.1	76.4
Total	100.0	100.0	100.0
Mobile phone			
Available	94.3	90.1	96.2
Unavailable	5.7	9.9	3.8
Total	100.0	100.0	100.0
TV			
Available	98.1	97.2	98.5
Unavailable	1.9	2.8	1.5
Total	100.0	100.0	100.0
Satellite			
Available	97.4	96.3	97.9
Unavailable	2.6	3.7	2.1
Total	100.0	100.0	100.0
Radio			
Available	47.5	44.6	48.8
Unavailable	52.5	55.4	51.2
Total	100.0	100.0	100.0
Fax			
Available	0.3	0.1	0.4
Unavailable	99.7	99.9	99.6
Total	100.0	100.0	100.0
total Grand			
Available	59.1	55.2	60.9
Unavailable	40.9	44.8	39.1
Total	100.0	100.0	100.0

()

: 3-2

Table 2-3:distribution of households by number of fixed phone lines,gov & environment (percentage distribution)

Governorate	Total					Rural					Urban				
	Total	Three lines & more	Two lines	One line	No line	Total	Three lines & more	Two lines	One line	No line	Total	Three lines & more	Two lines	One line	No line
Nineveh	100.0	0.0	0.2	11.1	88.7	100.0	0.0	0.0	0.0	100.0	100.0	0.0	0.3	18.4	81.3
Kirkuk	100.0	0.0	0.0	7.6	92.4	100.0	0.0	0.0	0.0	100.0	100.0	0.0	0.0	10.4	89.6
Diala	100.0	0.0	0.0	12.9	87.1	100.0	0.0	0.0	0.0	100.0	100.0	0.0	0.0	30.7	69.3
Al-Anbar	100.0	0.0	0.3	23.6	76.1	100.0	0.0	0.0	2.8	97.2	100.0	0.0	0.6	43.3	56.1
Baghdad	100.0	0.0	0.0	20.5	79.5	100.0	0.0	0.0	8.0	92.0	100.0	0.0	0.0	22.1	77.9
Babil	100.0	0.0	0.6	25.8	73.7	100.0	0.0	0.6	7.3	92.2	100.0	0.0	0.6	44.0	55.4
Kerbela	100.0	0.0	0.4	26.8	72.8	100.0	0.0	0.6	14.0	85.5	100.0	0.0	0.3	32.6	67.1
Wasit	100.0	0.0	0.2	14.9	85.0	100.0	0.0	0.0	0.0	100.0	100.0	0.0	0.3	27.2	72.5
AL-Deen Salah	100.0	0.0	0.0	10.6	89.4	100.0	0.0	0.0	2.2	97.8	100.0	0.0	0.0	18.7	81.3
Al-Najaf	100.0	0.4	0.8	18.0	80.9	100.0	0.6	0.0	2.2	97.2	100.0	0.3	1.1	24.7	74.0
Al-Qadisiya	100.0	0.0	0.3	20.5	79.2	100.0	0.0	0.0	2.8	97.2	100.0	0.0	0.6	37.1	62.4
Al-Muthanna	100.0	0.0	0.1	27.2	72.6	100.0	0.0	0.0	0.6	99.4	100.0	0.0	0.3	55.2	44.5
Thi-Qar	100.0	0.0	0.0	12.2	87.8	100.0	0.0	0.0	0.0	100.0	100.0	0.0	0.0	20.3	79.7
Missan	100.0	0.0	0.4	16.0	83.6	100.0	0.0	0.0	0.6	99.4	100.0	0.0	0.6	24.0	75.5
Basrah	100.0	0.0	0.0	9.1	90.9	100.0	0.0	0.0	3.9	96.1	100.0	0.0	0.0	10.4	89.6
Total	100.0	0.0	0.1	17.0	82.9	100.0	0.0	0.1	2.8	97.1	100.0	0.0	0.2	23.6	76.2

()

: 4-2

Table 2-4 :distribution of households by number of mobile phone lines,gov & environment (percentage distribution)

Governorate	Total					Rural					Urban				
	Total					Rural					Urban				
	Total	Three lines & more	Two lines	One line	No line	Total	Three lines & more	Two lines	One line	No line	Total	Three lines & more	Two lines	One line	No line
	Nineveh	100.0	27.5	39.8	29.9	2.8	100.0	15.1	39.1	41.3	4.5	100.0	35.8	40.2	22.3
Kirkuk	100.0	23.9	38.9	36.2	1.0	100.0	14.1	33.3	50.3	2.3	100.0	27.5	40.9	31.1	0.6
Diala	100.0	28.4	43.5	19.9	8.2	100.0	20.6	40.0	26.1	13.3	100.0	39.4	48.3	11.2	1.1
Al-Anbar	100.0	17.9	28.9	33.5	19.7	100.0	11.9	19.9	37.5	30.7	100.0	23.5	37.4	29.7	9.3
Baghdad	100.0	43.1	36.9	15.5	4.6	100.0	56.6	34.9	6.9	1.7	100.0	41.4	37.1	16.6	4.9
Babil	100.0	37.7	29.2	25.6	7.5	100.0	26.3	28.5	34.1	11.2	100.0	49.0	29.8	17.3	3.9
Kerbela	100.0	33.6	36.8	25.2	4.3	100.0	27.9	35.8	28.5	7.8	100.0	36.2	37.3	23.7	2.8
Wasit	100.0	36.1	41.8	20.4	1.8	100.0	21.7	41.7	33.3	3.3	100.0	48.0	41.9	9.6	0.6
AL-Deen Salah	100.0	31.9	34.6	29.8	3.7	100.0	21.1	31.7	40.6	6.7	100.0	42.5	37.4	19.3	0.8
Al-Najaf	100.0	34.1	29.9	29.6	6.5	100.0	29.4	20.0	37.2	13.3	100.0	36.0	34.1	26.3	3.6
Al-Qadisiya	100.0	24.4	28.5	36.4	10.7	100.0	8.4	25.8	48.3	17.4	100.0	39.3	30.9	25.3	4.5
Al-Muthanna	100.0	26.4	26.8	33.0	13.8	100.0	18.9	22.8	41.7	16.7	100.0	34.4	31.0	23.9	10.7
Thi-Qar	100.0	25.4	33.4	36.4	4.8	100.0	11.8	32.6	47.8	7.9	100.0	34.4	33.9	28.9	2.8
Missan	100.0	37.5	35.5	24.9	2.1	100.0	20.0	38.9	36.1	5.0	100.0	46.5	33.7	19.2	0.6
Basrah	100.0	32.6	38.7	24.5	4.2	100.0	27.9	42.5	24.6	5.0	100.0	33.8	37.7	24.5	3.9
Total	100.0	33.5	36.0	24.8	5.7	100.0	22.9	33.3	34.1	9.8	100.0	38.5	37.3	20.4	3.7

: 5-2

Table 2-5: average number of mobile phone lines of the household

Governorate	Total	Rural	Urban	
Nineveh	2.1	1.7	2.4	
Kirkuk	2.0	1.7	2.1	
Diala	2.1	1.8	2.6	
Al-Anbar	1.5	1.2	1.8	
Baghdad	2.7	2.7	2.7	
Babil	2.5	2.0	3.1	
Kerbela	2.4	2.1	2.6	
Wasit	2.4	2.0	2.8	
AL-Deen Salah	2.3	1.9	2.7	
Al-Najaf	2.2	1.9	2.4	
Al-Qadisiya	2.0	1.3	2.7	
Al-Muthanna	1.9	1.6	2.3	
Thi-Qar	2.0	1.6	2.4	
Missan	2.6	1.9	2.9	
Basrah	2.3	2.2	2.4	
Total	2.3	1.8	2.6	

جدول 2-6: عدد الأفراد وعدد أجهزة الموبايل للأسر

Table 2-6 : Number of individuals and number of mobile phones for households

Governorate	No. of mobile phones			of individuals .No			
	Total	Rural	Urban	Total	Rural	Urban	
Nineveh	880241	283633	596608	2811091	1104435	1706656	
Kirkuk	338610	75812	262798	909528	278471	631057	
Diala	516657	255541	261116	1567514	921595	645920	
Al-Anbar	323700	121493	202207	1508589	730725	777864	
Baghdad	3372309	421091	2951219	7207584	961401	6246183	
Babil	569587	222637	346950	1653129	876325	776804	
Kerbela	334550	90732	243818	891350	312954	578396	
Wasit	399038	154370	244669	1069662	509209	560453	
AL-Deen Salah	449131	181931	267200	1205229	653126	552102	
Al-Najaf	390874	96230	294644	1087084	345042	742042	
Al-Qadisiya	297698	95967	201731	994956	476250	518706	
Al-Muthanna	132787	56617	76170	616987	345385	271602	
Thi-Qar	501379	154915	346464	1621759	684946	936813	
Missan	283114	70695	212419	827470	291589	535881	
Basrah	732154	144360	587793	1922649	415773	1506876	
Total	9521829	2426023	7095807	25894580	8907225	16987354	

() (....) : 7-2
Table 2-7 :distribution of households by number of devices(fixed telephone,mobile,...),by gov (percentage distribution)

Governorate	()														
	TV					Mobile phone					Fixed line Telephone				
	Total	Three devices & more	Two devices	One device	No device	Total	Three devices & more	Two devices	One device	No device	Total	Three devices & more	Two devices	One device	No device
Nineveh	100.0	1.3	21.0	75.2	2.5	100.0	28.5	41.5	27.2	2.8	100.0	0.0	0.8	10.4	88.7
Kirkuk	100.0	1.4	9.6	88.0	0.9	100.0	24.3	39.4	35.3	1.0	100.0	0.0	0.0	7.6	92.4
Diala	100.0	0.7	12.7	84.6	2.0	100.0	24.5	48.2	19.1	8.2	100.0	0.4	1.8	10.8	87.1
Al-Anbar	100.0	5.9	26.6	65.7	1.7	100.0	18.0	29.4	32.8	19.7	100.0	0.0	0.1	23.8	76.1
Baghdad	100.0	7.8	23.3	65.1	3.8	100.0	44.5	35.4	15.6	4.6	100.0	0.3	2.8	17.4	79.5
Babil	100.0	8.1	16.1	74.8	1.0	100.0	38.1	30.1	24.4	7.4	100.0	0.1	0.8	25.3	73.7
Kerbela	100.0	8.3	15.7	74.0	2.0	100.0	33.7	37.2	24.8	4.3	100.0	0.2	0.7	26.2	72.8
Wasit	100.0	3.3	20.7	72.8	3.1	100.0	33.1	44.9	20.5	1.6	100.0	0.0	0.2	14.9	85.0
AL-Deen Salah	100.0	5.2	17.0	76.9	0.8	100.0	32.3	36.0	28.0	3.7	100.0	0.1	0.1	10.3	89.4
Al-Najaf	100.0	3.7	16.7	76.0	3.7	100.0	34.4	30.3	28.8	6.5	100.0	1.1	0.6	17.4	80.9
Al-Qadisiya	100.0	3.8	18.2	72.7	5.4	100.0	24.4	29.4	35.4	10.7	100.0	0.1	0.4	20.2	79.2
Al-Muthanna	100.0	8.2	19.0	66.1	6.7	100.0	25.9	26.9	33.4	13.8	100.0	0.0	0.4	27.0	72.6
Thi-Qar	100.0	4.4	13.8	79.6	2.2	100.0	25.4	33.6	36.1	4.8	100.0	0.0	0.0	12.2	87.8
Missan	100.0	10.7	25.9	61.2	2.2	100.0	37.0	37.7	23.3	2.1	100.0	0.4	2.4	13.6	83.6
Basrah	100.0	3.9	11.0	82.5	2.6	100.0	32.7	39.7	23.4	4.2	100.0	0.0	0.0	9.1	90.9
Total	100.0	5.3	18.9	73.0	2.8	100.0	33.7	36.6	24.1	5.6	100.0	0.2	1.2	15.7	82.9

تابع 1 / جدول 7-2 : توزيع الأسر حسب عدد الأجهزة (هاتف ثابت، موبايل، تلفزيون،....) والمحافظات (توزيع نسبي)

Cont. 1/ Table 2-7 :distribution of households by number of devices(fixed telephone,mobile,...),by gov (percentage distribution)

Governorate	()					()					
	Radio					Satellite					
	Total	Three devices & more	Two devices	One device	No device	Total	Three devices & more	Two devices	One device	No device	
Nineveh	100.0	0.3	3.0	43.9	52.8	100.0	0.7	15.5	80.5	3.2	
Kirkuk	100.0	0.0	0.2	17.9	81.9	100.0	0.6	6.3	90.9	2.2	
Diala	100.0	0.6	2.8	36.5	60.0	100.0	0.4	11.3	86.3	2.0	
Al-Anbar	100.0	0.1	4.1	52.4	43.3	100.0	5.5	25.5	66.6	2.4	
Baghdad	100.0	0.2	3.8	44.8	51.2	100.0	3.8	18.5	72.8	4.9	
Babil	100.0	1.0	5.0	44.7	49.3	100.0	7.0	16.0	75.1	2.0	
Kerbela	100.0	9.0	11.1	43.2	36.8	100.0	6.8	14.9	75.9	2.4	
Wasit	100.0	0.2	4.9	39.5	55.4	100.0	2.7	16.6	77.3	3.4	
AL-Deen Salah	100.0	0.7	2.8	38.9	57.6	100.0	4.1	16.2	78.6	1.1	
Al-Najaf	100.0	0.0	5.9	23.3	70.9	100.0	3.3	15.9	75.7	5.1	
Al-Qadisiya	100.0	0.4	4.2	48.2	47.2	100.0	3.3	14.8	73.9	8.0	
Al-Muthanna	100.0	0.0	0.8	28.9	70.2	100.0	7.5	18.2	65.5	8.8	
Thi-Qar	100.0	0.0	0.4	45.6	54.0	100.0	2.3	13.8	81.0	2.9	
Missan	100.0	3.5	6.1	59.4	31.0	100.0	10.2	21.3	65.8	2.8	
Basrah	100.0	0.2	1.8	44.4	53.6	100.0	2.9	10.8	83.3	3.0	
Total	100.0	0.7	3.6	42.2	53.5	100.0	3.5	16.1	76.7	3.7	

تابع 2/ جدول 7-2 : توزيع الأسر حسب عدد الأجهزة (هاتف ثابت، موبايل، تلفزيون،....) والمحافظات (توزيع نسبي)

Cont.2 / Table 2-7 :distribution of households by number of devices(fixed telephone,mobile,...),by gov (percentage distribution)

Governorate	()				
	Fax				
	Total	Three devices & more	Two devices	One device	No device
Nineveh	100.0	0.0	0.0	0.0	100.0
Kirkuk	100.0	0.0	0.0	0.0	100.0
Diala	100.0	0.6	0.0	0.1	99.2
Al-Anbar	100.0	0.0	0.0	0.1	99.9
Baghdad	100.0	0.0	0.0	0.4	99.6
Babil	100.0	0.0	0.0	0.0	100.0
Kerbela	100.0	0.0	0.0	0.2	99.8
Wasit	100.0	0.0	0.0	0.0	100.0
AL-Deen Salah	100.0	0.0	0.0	0.3	99.7
Al-Najaf	100.0	0.0	0.2	0.0	99.8
Al-Qadisiya	100.0	0.0	0.0	0.0	100.0
Al-Muthanna	100.0	0.0	0.0	0.0	100.0
Thi-Qar	100.0	0.0	0.0	0.2	99.8
Missan	100.0	0.2	0.0	0.4	99.4
Basrah	100.0	0.0	0.0	0.0	100.0
Total	100.0	0.0	0.0	0.2	99.8

جدول 8-2 : توزيع الأسر حسب عدد الأجهزة (هاتف ثابت، موبايل، تلفزيون،....) والبيئة (توزيع نسبي)

Table 2-8 :distribution of households by number of devices(fixed telephone,mobile,...),by environment (percentage distribution)

Devices				
	Total	Rural	Urban	
Fixed line Telephone				
device No	82.9	97.1	76.2	
device One	15.7	2.3	22.0	
devices Two	1.2	0.6	1.5	
more & devices Three	0.2	0.1	0.3	
Total	100.0	100.0	100.0	
Mobile phone				
device No	5.6	9.7	3.7	
device One	24.1	33.1	19.8	
devices Two	36.6	33.9	37.8	
more & devices Three	33.7	23.2	38.7	
Total	100.0	100.0	100.0	
TV				()
device No	2.8	3.3	2.6	
device One	73.0	83.7	68.0	
devices Two	18.9	11.6	22.3	
more & devices Three	5.3	1.4	7.1	
Total	100.0	100.0	100.0	
Satellite				()
device No	3.7	4.4	3.3	
device One	76.7	85.4	72.7	
devices Two	16.1	8.9	19.4	
more & devices Three	3.5	1.2	4.6	
Total	100.0	100.0	100.0	

تابع/جدول 8-2 : توزيع الأسر حسب عدد الأجهزة (هاتف ثابت، موبايل، تلفزيون،....) والبيئة (توزيع نسبي)

Cont. / Table 2-8 :distribution of households by number of devices(fixed telephone,mobile,...),by environment (percentage distribution)

Devices				
	Total	Rural	Urban	
Radio				()
device No	53.5	55.7	52.4	
device One	42.2	40.7	43.0	
devices Two	3.6	3.0	3.8	
more & devices Three	0.7	0.6	0.7	
Total	100.0	100.0	100.0	
Fax				()
device No	99.8	99.8	99.8	
device One	0.2	0.1	0.2	
devices Two	0.0	0.0	0.0	
more & devices Three	0.0	0.1	0.0	
Total	100.0	100.0	100.0	
total Grand				
device No	41.4	45.0	39.7	
device One	38.7	40.9	37.6	
devices Two	12.7	9.7	14.2	
more & devices Three	7.2	4.5	8.6	
Total	100.0	100.0	100.0	

جدول 9-2 : نسبة الأسر التي تمتلك الهاتف المحمول حسب جهة الأشتراك والمحافظه

Table 2-9 : Percentage of households have mobile by name of company & gov

Governorate	No.of respondent households	other	Itsaluna	Omnia	Asia cell	()	
						zain(Iraqna,Atheer)	
Nineveh	536	13.5	0.0	0.2	87.4	0.6	
Kirkuk	534	1.0	0.0	0.0	98.3	5.9	
Diala	538	0.0	0.0	0.0	37.0	79.7	
Al-Anbar	529	0.7	0.0	0.0	1.3	80.0	
Baghdad	885	0.1	0.6	0.0	61.3	81.5	
Babil	537	0.0	0.0	1.0	18.1	91.3	
Kerbela	538	0.0	0.0	0.6	28.6	91.2	
Wasit	534	0.0	0.0	0.0	25.1	93.8	
AL-Deen Salah	536	2.7	0.0	0.0	81.2	28.6	
Al-Najaf	540	0.8	0.7	2.2	10.9	93.3	
Al-Qadisiya	533	0.0	0.0	0.3	7.4	88.7	
Al-Muthanna	532	0.3	0.0	0.0	11.4	83.5	
Thi-Qar	538	2.0	0.0	0.0	7.7	94.6	
Missan	539	0.0	0.0	0.0	55.0	80.5	
Basrah	531	0.0	0.2	0.0	47.5	83.8	
Total	8380	1.8	0.2	0.2	47.1	70.5	

جدول 10-2: نسبة الأسر التي تمتلك الهاتف المحمول حسب جهة الأشتراك والبيئة

Table2-10 : Percentage of households have mobile by name of company & environment (percentage distribution)

Environment	No.of respondent households	other	Itsaluna	Omnia	Asia cell	()	
						zain(Iraqna,Atheer)	
urban	5705	1.1	0.3	0.2	53.2	72.6	
Rural	2675	3.3	0.0	0.1	34.1	66.2	
Total	8380	1.8	0.2	0.2	47.1	70.5	

* Sub total don't equal grand total the household share more than one side

*

: 11-2

Table 2-11 : Percentage of households have mobile phone by type of sharing & gov (percentage distribution)

Governorate					
	No. of respondent households	Don't know	Bill sharing	Card	
Nineveh	531	0.0	0.0	97.2	
Kirkuk	532	0.0	0.0	98.9	
Diala	538	0.0	0.0	91.8	
Al-Anbar	528	0.0	0.0	80.4	
Baghdad	884	0.0	0.1	94.9	
Babil	537	0.0	0.0	92.6	
Kerbela	538	0.0	0.0	95.7	
Wasit	532	0.0	0.0	98.2	
AL-Deen Salah	535	0.0	0.1	96.0	
Al-Najaf	539	0.0	1.0	93.5	
Al-Qadisiya	533	0.0	0.0	89.0	
Al-Muthanna	532	0.1	0.0	86.2	
Thi-Qar	535	0.0	0.0	95.2	
Missan	539	0.0	0.0	97.9	
Basrah	529	0.2	0.2	95.6	
Total	8362	0.02	0.1	94.1	

: 12-2

Table2-12 : Percentage of households have mobile phone by type of sharing & environment (percentage distribution)

Environment					
	No. of respondent households	Don't know	Bill sharing	Card	
urban	5692	0.0	0.2	96.1	
Rural	2670	0.0	0.0	90.0	
Total	8362	0.02	0.1	94.1	

* Sub total don't equal grand total the household share more than one side

*

جدول 2-13 : توزيع الأسر حسب نوع الأجهزة المتوفرة لديها والمحافظة (توزيع نسبي)
Table 2-13 :distribution of households by type of devices & gov (percentage distribution)

Governorate									
	Other communication devices			Palmtop			PC or Labtop		
	Total	Unavailable	Available	Total	Unavailable	Available	Total	Unavailable	Available
Nineveh	100.0	99.7	0.3	100.0	99.7	0.3	100.0	80.3	19.7
Kirkuk	100.0	100.0	0.0	100.0	100.0	0.0	100.0	80.0	20.0
Diala	100.0	99.8	0.2	100.0	99.9	0.1	100.0	84.5	15.5
Al-Anbar	100.0	99.9	0.1	100.0	99.9	0.1	100.0	85.1	14.9
Baghdad	100.0	99.7	0.3	100.0	99.7	0.3	100.0	76.4	23.6
Babil	100.0	100.0	0.0	100.0	100.0	0.0	100.0	87.0	13.0
Kerbela	100.0	100.0	0.0	100.0	100.0	0.0	100.0	87.7	12.3
Wasit	100.0	100.0	0.0	100.0	100.0	0.0	100.0	85.3	14.7
AL-Deen Salah	100.0	99.9	0.1	100.0	100.0	0.0	100.0	74.0	26.0
Al-Najaf	100.0	99.8	0.2	100.0	99.7	0.3	100.0	85.9	14.1
Al-Qadisiya	100.0	100.0	0.0	100.0	100.0	0.0	100.0	91.5	8.5
Al-Muthanna	100.0	100.0	0.0	100.0	100.0	0.0	100.0	95.1	4.9
Thi-Qar	100.0	100.0	0.0	100.0	100.0	0.0	100.0	89.7	10.3
Missan	100.0	100.0	0.0	100.0	99.8	0.2	100.0	83.0	17.0
Basrah	100.0	100.0	0.0	100.0	100.0	0.0	100.0	81.4	18.6
Total	100.0	99.9	0.1	100.0	99.9	0.1	100.0	81.9	18.1

جدول 2-14 : توزيع الأسر حسب نوع الأجهزة المتوفرة لديها والبيئة (توزيع نسبي)
Table 2-14 :distribution of households by type of devices & environment (percentage distribution)

Environment									
	Other communication devices			Palmtop			PC or Labtop		
	Total	Unavailable	Available	Total	Unavailable	Available	Total	Unavailable	Available
Urban	100.0	99.8	0.2	100.0	99.8	0.2	100.0	76.7	23.3
Rural	100.0	100.0	0.0	100.0	100.0	0.0	100.0	92.9	7.1
Total	100.0	99.9	0.1	100.0	99.9	0.1	100.0	81.9	18.1

Table 2-15: distribution of households by type and number of devices & gov (percentage distribution)

Governorate	Other communication devices				Palmtop				PC or Labtop			
	Total	Two devices & more	One device	No device	Total	Two devices & more	One device	No device	Total	Two devices & more	One device	No device
Nineveh	100.0	0.0	0.3	99.7	100.0	0.0	0.3	99.7	100.0	1.1	18.6	80.3
Kirkuk	100.0	0.0	0.0	100.0	100.0	0.0	0.0	100.0	100.0	0.6	19.5	80.0
Diala	100.0	0.1	0.1	99.8	100.0	0.1	0.0	99.9	100.0	0.7	14.8	84.5
Al-Anbar	100.0	0.0	0.1	99.9	100.0	0.0	0.1	99.9	100.0	0.3	14.6	85.1
Baghdad	100.0	0.0	0.3	99.7	100.0	0.0	0.3	99.7	100.0	3.9	19.8	76.3
Babil	100.0	0.0	0.0	100.0	100.0	0.0	0.0	100.0	100.0	0.8	12.1	87.0
Kerbela	100.0	0.0	0.0	100.0	100.0	0.0	0.0	100.0	100.0	2.3	10.2	87.5
Wasit	100.0	0.0	0.0	100.0	100.0	0.0	0.0	100.0	100.0	0.0	14.7	85.3
AL-Deen Salah	100.0	0.0	0.1	99.9	100.0	0.0	0.0	100.0	100.0	3.0	23.0	74.0
Al-Najaf	100.0	0.0	0.2	99.8	100.0	0.0	0.3	99.7	100.0	0.2	13.9	85.9
Al-Qadisiya	100.0	0.0	0.0	100.0	100.0	0.0	0.0	100.0	100.0	0.4	8.1	91.5
Al-Muthanna	100.0	0.0	0.0	100.0	100.0	0.0	0.0	100.0	100.0	0.6	4.3	95.1
Thi-Qar	100.0	0.0	0.0	100.0	100.0	0.0	0.0	100.0	100.0	0.4	9.9	89.7
Missan	100.0	0.0	0.0	100.0	100.0	0.0	0.4	99.6	100.0	0.7	16.2	83.0
Basrah	100.0	0.0	0.0	100.0	100.0	0.0	0.0	100.0	100.0	0.3	18.3	81.4
Total	100.0	0.0	0.1	99.9	100.0	0.0	0.1	99.9	100.0	1.7	16.5	81.8

()

: 16-2

environment & devices distribution)Table 2-16 :distribution of households by type and number of percentage)

Devices				
	Total	Rural	Urban	
Labtop PC or				
device No	81.8	92.9	76.6	
device One	16.5	6.7	21.0	
more & devices Two	1.7	0.4	2.3	
Total	100.0	100.0	100.0	
Palmtop				
device No	99.9	100.0	99.8	
device One	0.1	0.0	0.2	
more & devices Two	0.0	0.0	0.0	
Total	100.0	100.0	100.0	
communication devices Other				
device No	99.9	100.0	99.8	
device One	0.1	0.0	0.2	
more & devices Two	0.0	0.0	0.0	
Total	100.0	100.0	100.0	

()

: 17-2

Table 2-17 :distribution of households by type of devices and users number & gov(percentage distribution)

Governorate	Other communication devices				Palmtop				PC or Labtop			
	Total	Two users & more	One user	No user	Total	Two users & more	One user	No user	Total	Two users & more	One user	No user
Nineveh	100.0	0.0	0.3	99.7	100.0	0.0	0.3	99.7	100.0	17.5	2.2	80.3
Kirkuk	100.0	0.0	0.0	100.0	100.0	0.0	0.0	100.0	100.0	11.6	8.5	80.0
Diala	100.0	0.0	0.2	99.8	100.0	0.0	0.1	99.9	100.0	12.6	2.9	84.5
Al-Anbar	100.0	0.0	0.1	99.9	100.0	0.0	0.1	99.9	100.0	12.4	2.6	85.1
Baghdad	100.0	0.1	0.1	99.7	100.0	0.0	0.3	99.7	100.0	20.0	3.7	76.3
Babil	100.0	0.0	0.0	100.0	100.0	0.0	0.0	100.0	100.0	11.3	1.7	87.0
Kerbela	100.0	0.0	0.0	100.0	100.0	0.0	0.0	100.0	100.0	8.7	3.8	87.5
Wasit	100.0	0.0	0.0	100.0	100.0	0.0	0.0	100.0	100.0	8.5	6.2	85.3
AL-Deen Salah	100.0	0.0	0.1	99.9	100.0	0.0	0.0	100.0	100.0	16.3	9.7	74.0
Al-Najaf	100.0	0.2	0.0	99.8	100.0	0.0	0.3	99.7	100.0	9.2	4.9	85.9
Al-Qadisiya	100.0	0.0	0.0	100.0	100.0	0.0	0.0	100.0	100.0	5.1	3.4	91.5
Al-Muthanna	100.0	0.0	0.0	100.0	100.0	0.0	0.0	100.0	100.0	3.1	1.8	95.1
Thi-Qar	100.0	0.0	0.0	100.0	100.0	0.0	0.0	100.0	100.0	7.4	2.9	89.7
Missan	100.0	0.0	0.0	100.0	100.0	0.2	0.2	99.6	100.0	10.0	7.0	83.0
Basrah	100.0	0.0	0.0	100.0	100.0	0.0	0.0	100.0	100.0	10.5	8.2	81.4
Total	100.0	0.0	0.1	99.9	100.0	0.0	0.1	99.9	100.0	13.9	4.3	81.8

()

: 18-2

Table 2-18 : distribution of households by type of devices and users number & environment (percentage distribution)

Devices				
	Total	Rural	Urban	
Laptop PC or				
No user	81.8	92.9	76.6	
One user	4.3	2.6	5.1	
more & users Two	13.9	4.5	18.3	
Total	100.0	100.0	100.0	
Palmtop				
No user	99.9	100.0	99.8	
One user	0.1	0.0	0.2	
more & users Two	0.0	0.0	0.0	
Total	100.0	100.0	100.0	
communication devices Other				
No user	99.9	100.0	99.8	
One user	0.1	0.0	0.1	
more & users Two	0.0	0.0	0.1	
Total	100.0	100.0	100.0	

()

:19-2

Table 2-19 : Proportion of households not having PCs or laptops at home by reason for not having & gov

Governorate	No.of respondent households	Other reasons	No need for PC	Lack of knowledge in how to use PC	Too costly to afford
Kirkuk	529	1.9	8.7	64.7	31.2
Diala	535	0.6	28.7	64.6	44.0
Al-Anbar	523	0.4	26.5	60.7	50.2
Baghdad	881	2.3	42.6	50.9	52.5
Babil	535	1.1	23.6	63.8	71.6
Kerbela	536	2.1	39.3	60.1	62.2
Wasit	531	3.8	28.2	55.6	51.4
AL-Deen Salah	533	0.8	41.0	64.1	55.8
Al-Najaf	540	2.3	43.2	65.7	62.1
Al-Qadisiya	529	1.4	60.7	75.8	63.5
Al-Muthanna	529	3.1	48.9	66.3	59.3
Thi-Qar	532	0.7	31.6	67.1	68.9
Missan	538	0.9	24.7	60.0	46.7
Basrah	527	0.2	33.0	57.4	49.6
Total	8326	1.6	35.1	60.4	55.6

()

: 20-2

Table 2-20 :Proportion of households not having PCs or laptops at home by reason for not having & environment

Environment	No.of respondent households	Other reasons	No need for PC	Lack of knowledge in how to use PC	Too costly to afford
Rural	2663	1.4	41.1	74.3	57.3
Total	8326	1.6	35.1	60.4	55.6

* Sub total don't equal grand total because household not having PCs or Laptop at more than one reason

*

()

: 21-2

Table 2-21 :distribution of households by means of communication used at home to have internet access & gov (percentage distribution)

Governorate				()									
	By mobile			Wireless			Dsl			Dial-up			
	Total	No	Yes	Total	No	Yes	Total	No	Yes	Total	No	Yes	
Nineveh	100.0	98.2	1.8	100.0	97.9	2.1	100.0	100.0	0.0	100.0	100.0	0.0	
Kirkuk	100.0	99.0	1.0	100.0	93.8	6.2	100.0	100.0	0.0	100.0	99.8	0.2	
Diala	100.0	99.9	0.1	100.0	91.1	8.9	100.0	100.0	0.0	100.0	100.0	0.0	
Al-Anbar	100.0	99.0	1.0	100.0	90.5	9.5	100.0	100.0	0.0	100.0	100.0	0.0	
Baghdad	100.0	96.7	3.3	100.0	92.5	7.5	100.0	99.6	0.4	100.0	98.9	1.1	
Babil	100.0	99.4	0.6	100.0	95.5	4.5	100.0	100.0	0.0	100.0	99.9	0.1	
Kerbela	100.0	99.1	0.9	100.0	96.0	4.0	100.0	100.0	0.0	100.0	100.0	0.0	
Wasit	100.0	99.7	0.3	100.0	95.2	4.8	100.0	99.8	0.2	100.0	100.0	0.0	
AL-Deen Salah	100.0	96.0	4.0	100.0	88.5	11.5	100.0	100.0	0.0	100.0	100.0	0.0	
Al-Najaf	100.0	98.1	1.9	100.0	97.7	2.3	100.0	97.4	2.6	100.0	98.6	1.4	
Al-Qadisiya	100.0	99.9	0.1	100.0	96.3	3.7	100.0	99.9	0.1	100.0	99.9	0.1	
Al-Muthanna	100.0	100.0	0.0	100.0	98.3	1.7	100.0	99.9	0.1	100.0	99.9	0.1	
Thi-Qar	100.0	98.3	1.7	100.0	96.4	3.6	100.0	100.0	0.0	100.0	99.7	0.3	
Missan	100.0	99.4	0.6	100.0	91.7	8.3	100.0	100.0	0.0	100.0	100.0	0.0	
Basrah	100.0	99.2	0.8	100.0	94.3	5.7	100.0	98.9	1.1	100.0	99.8	0.2	
Total	100.0	98.2	1.8	100.0	93.9	6.1	100.0	99.7	0.3	100.0	99.6	0.4	

()

: 22-2

Table2-22 :distribution of households by means of communication used at home to have internet access,environment (percentage distribution)

Governorate				()									
	By mobile			Wireless			Dsl			Dial-up			
	Total	No	Yes	Total	No	Yes	Total	No	Yes	Total	No	Yes	
urban	100.0	97.6	2.4	100.0	92.0	8.0	100.0	99.6	0.4	100.0	99.4	0.6	
Rural	100.0	99.4	0.6	100.0	98.0	2.0	100.0	99.9	0.1	100.0	99.9	0.1	
Total	100.0	98.2	1.8	100.0	93.9	6.1	100.0	99.7	0.3	100.0	99.6	0.4	

: 23-2

Table 2-23 :Proportion of households not using internet at home by reason for not using & gov

Governorate	No.of respondent households	Other	Social reason	Non-availiability of arabic or local packages	Lack of knowledge in how to use internet	High cost ot internet	(Hard ware)		
							Unaffordable high cost of the necessary hardware	Availability of internet access at another place other than home	
Nineveh	524	3.1	25.2	25.9	82.4	89.3	87.3	15.6	
Kirkuk	522	0.4	16.4	24.2	81.1	69.7	64.9	9.2	
Diala	533	0.9	13.9	0.2	75.5	42.3	42.9	7.5	
Al-Anbar	520	0.3	3.7	1.6	48.2	29.0	38.8	7.3	
Baghdad	880	1.3	33.2	27.7	47.1	57.1	52.7	10.3	
Babil	533	0.7	6.9	9.1	67.5	61.6	77.1	24.8	
Kerbela	535	1.1	4.0	1.3	68.2	43.4	34.5	8.1	
Wasit	529	0.3	1.7	0.2	86.5	7.2	9.0	6.5	
AL-Deen Salah	531	0.6	16.8	13.5	75.2	70.9	57.7	8.4	
Al-Najaf	540	2.7	10.6	6.4	72.5	54.2	47.1	12.1	
Al-Qadisiya	526	0.1	0.6	10.0	71.3	75.3	74.6	4.9	
Al-Muthanna	517	7.9	22.9	11.0	78.2	54.5	49.8	21.5	
Thi-Qar	529	3.6	9.2	16.9	74.1	75.6	53.1	12.8	
Missan	535	0.6	3.8	4.3	64.5	29.1	26.7	8.2	
Basrah	526	0.2	0.7	0.0	71.9	47.2	42.2	12.8	
Total	8280	1.4	17.1	15.1	65.4	56.9	53.5	11.3	

:24-2

Table 2-24 : Proportion of households not using internet at home by reason for not using & environment

Environment	No.of respondent households	Other	Social reason	Non-availiability of arabic or local packages	Lack of knowledge in how to use internet	High cost ot internet	(Hard ware)		
							Unaffordable high cost of the necessary hardware	Availability of internet access at another place other than home	
urban	5635	1.3	19.5	17.5	59.5	58.0	54.5	12.1	
Rural	2645	1.6	12.1	10.1	78.0	54.4	51.2	9.5	
Total	8280	1.4	17.1	15.1	65.4	56.9	53.5	11.3	

* Sub total don't equal grand total because household not using internet at home for more than one reason

*

() : 25-2
Table 2-25 : Average expenditure of households for communication by type of service, gov & environment

Governorate	Total				Rural				Urban			
	local post,international srevices & other information services	internet services	mobile	fixed telephone	local post,international srevices & other information services	internet services	mobile	fixed telephone	local post,international srevices & other information services	internet services	mobile	fixed telephone
	Nineveh	0	22	21	9	0	20	16	0	0	23	23
Kirkuk	0	29	25	13	0	27	21	0	0	29	26	13
Diala	10	34	35	31	0	18	29	0	10	37	41	31
Al-Anbar	10	41	55	13	0	42	42	15	10	41	65	13
Baghdad	30	42	44	31	0	20	41	13	30	44	45	31
Babil	100	29	35	8	0	40	26	11	100	29	43	7
Kerbela	40	29	34	22	0	22	29	22	40	30	37	22
Wasit	0	36	45	30	0	19	40	0	0	40	48	30
AL- Salah Deen	0	43	44	12	0	48	40	6	0	41	48	14
Al-Najaf	15	34	45	23	0	38	46	11	15	33	44	23
Al-Qadisiya	0	35	34	0	0	33	24	0	0	35	41	0
Al-Muthanna	0	35	32	47	0	14	27	32	0	36	37	48
Thi-Qar	0	29	33	9	0	13	27	0	0	31	37	9
Missan	0	42	43	0	0	25	30	0	0	43	50	0
Basrah	23	29	33	42	0	34	32	40	23	27	33	42
Total	27	35	38	25	0	27	31	14	27	37	41	25

Table 2-26 :Proportion of households by problems

Governorate	No.of respondent households	Lack of access to certain sites	Many computer viruses	speed slowly	break services	break electricity	
Nineveh	54	44.0	18.9	74.2	40.0	90.9	
Kirkuk	28	11.3	32.8	75.8	39.2	96.2	
Diala	62	33.6	93.9	86.6	57.6	100.0	
Al-Anbar	52	10.7	61.4	78.3	93.7	95.3	
Baghdad	73	53.5	54.9	59.9	42.3	97.2	
Babil	23	60.9	69.6	82.6	78.3	100.0	
Kerbela	18	
Wasit	41	14.2	21.3	74.8	70.1	84.3	
AL-Deen Salah	66	21.2	46.6	73.4	56.2	94.6	
Al-Najaf	21	38.0	38.0	80.3	28.9	66.2	
Al-Qadisiya	20	47.9	47.9	71.2	66.5	95.2	
Al-Muthanna	12	
Thi-Qar	25	80.8	96.2	100.0	100.0	100.0	
Missan	42	9.5	42.9	90.5	66.7	69.0	
Basrah	29	38.8	74.0	30.7	15.4	77.6	
Total	566	41.0	52.5	69.4	51.4	92.8	

* Sub total don't equal grand total because household not having PCs or Laptop at mor than one reason

*

*

الملاحق



ملحق 1: تعليمات ملء إستمارة المسح

تعليمات عامة

- تملأ الاستمارة من قبل الباحث الميداني بشكل دقيق وبخط واضح وان تكون الكتابة بالقلم الجاف. تملأ البيانات التعريفية الخاصة بالقسم (A) من قبل الباحث الميداني والمتعلقة بالحقول (A1 , A2 , A3) كتابة وترميذا حسب دليل الوحدات الادارية.
- تخصص استمارة واحدة لكل أسرة وهي مخصصة لـ (20) فرد فقط وفي حالة وجود أسرة يتجاوز عدد أفرادها العشرين تستخدم استمارة أخرى ويكتب على غلافها ملحق رقم (1) مع ملء البيانات التعريفية كما في الاستمارة الأولى.
- يكتب اسم الباحث والمشرف وأسم المدقق والمرمز في المربع المخصص له مع ذكر التاريخ والتوقيع.
- الاشخاص المشمولين هم الذين تاريخ ميلادهم 2 / 12 / 2003 داخل (خمس سنوات فأكثر).

تعليمات ملء غلاف الاستمارة

1. يؤشر بدائرة حول الرمز المقابل لنوع البيئة في الحقل (A4) ويقصد بالحضر المناطق الواقعة ضمن حدود البلديات بالنسبة للمحافظات وضمن حدود أمانة بغداد، أما الريف يقصد به المناطق الواقعة خارج حدود البلديات في المحافظات وخارج حدود أمانة بغداد.
2. يدون اسم ورقم المحلة ورقم الشارع أو الزقاق ورقم المبنى في الحضر، أما في الريف يدون اسم ورقم المقاطعة، اسم ورقم القرية.
3. يثبت رقم العنقود في الحقل (A5) وهو نفس رقم المجال الموجود في قائمة العينة.
4. يثبت رقم الأسرة في العنقود ضمن الحقل (A6) ويكون تسلسل الأسر (1 - 10) في كل عنقود.
5. يدون في الحقل (A7) اسم رئيس الأسرة الثلاثي واللقب إن وجد، والذي هو بمثابة الشخص المسؤول عن إدارة شؤون الأسرة اقتصاديا واجتماعيا بغض النظر عن الجنس والعمر كأن يكون (أب، أم، أخ...الخ).
6. يثبت في الحقل (A8) عدد أفراد الأسرة كافة بغض النظر عن الجنس والعمر ويجب أن يطابق العدد آخر تسلسل في العمود (B1).
7. يثبت في الحقل (A9) عدد أفراد الأسرة الذين أعمارهم (5 سنوات فأكثر) لكلا الجنسين بحيث يتطابق العدد مع الأفراد المسجلين في العمود (B1) للذين أعمارهم (5) فأكثر.
8. يسجل تاريخ زيارة الأسرة أو اجراء المقابلة (يوم / شهر / سنة) في الحقل (A10).
9. تثبت نتيجة المقابلة ضمن الحقل (A11) من تسلسل (1 - 4) وتوضع اشارة (صح) حول الرقم الذي يقابل النتيجة.

القسم B - يتعلق بخصائص أفراد الأسرة ومؤشرات استخدام تكنولوجيا المعلومات والاتصالات لديهم

◆ الأعمدة من (B7 - B2) تتعلق بخصائص أفراد الأسرة

- 1.0. العمود (B1) تسلسل افراد الأسرة ابتداء من رقم (1) ولغاية آخر رقم يبين المجموع الكلي لأفراد الأسرة ويكون الرقم مطابقا الى الحقل (A8).
- 1.1. العمود (B2) يدون فيه أسماء أفراد الأسرة ابتداء من رئيس الأسرة ويأخذ رقم (1) ثم الزوجة فالأولاد ويليه أفراد الأسرة الآخرين الذي ينطبق عليهم تعريف الأسرة.
- 1.2. العمود (B3) تذكر علاقة الفرد برئيس الأسرة ويخصص دائما الحقل الأول لرئيس الأسرة ويأتي بقية أفراد الأسرة تباعا ويدون الرقم في المربع المقابل لكل اسم.

13. العمود (B4) يثبت جنس الفرد ذكرا كان أم أنثى ويدون الرقم في المربع الذي يقابل الاسم.
14. العمود (B5) يثبت عمر الفرد بالسنوات كاملة في المربع الذي يقابل الاسم لكافة أفراد الأسرة، أما إذا كان عمر الفرد أقل من (5) سنوات أي ولادته بعد 12/2 / 2003 انتقل الى الفرد التالي واترك بقية الاعمدة (B22 - B6).

◆ الأعمدة (B6 - B22) بيانات للأفراد الذين أعمارهم (5) سنوات فأكثر

15. العمود (B6) يستفسر عن التحصيل الدراسي للاسم ويدون الرقم في المربع المخصص ازاء كل اسم اذا كان الاسم طالب حاليا نضع رقم (1) في المربع المخصص، اذا كان الاسم تارك المدرسة نضع في المربع رقم (2) اما اذا الاسم قد اكمل تعليمه أو لم يدخل المدرسة نختار رقم (3).
16. العمود (B7) يدون الرقم في المربع المخصص له الذي يبين التحصيل الدراسي للاسم أو الشهادة التي حصل عليها حتى يوم المقابلة اما الأخرى فيقصد بها أي شهادة مهنية أو غير ما مذكور في العمود.
17. العمود (B8) يستفسر عن الاسم حول استخدامه الكمبيوتر / الحاسوب اذا كانت الإجابة (نعم) يؤشر في المربع رقم (1) و ينتقل الباحث الى العمود (B10) أما اذا كانت الإجابة (لا) يؤشر رقم (2) ويستمر الباحث بالسؤال وينتقل الى عمود (B9).
18. العمود (B9) يدون الرقم الذي يشير الى السبب الرئيسي لعدم استخدام الاسم للكمبيوتر / الحاسوب كأن يكون عدم المعرفة باستخدامه يدون الرقم (1) أو عدم توفر الحاسوب يدون الرقم (2) ارتفاع السعر فيكتب الرقم (5) في المربع المخصص وهكذا اما الأخرى فتذكر الاسباب التي لم تذكر في العمود.
19. العمود (B10) يستفسر عن السبب الذي جعل الفرد يستخدم الحاسوب خلال (12) شهر الماضية ويدون الرقم في المربع المقابل لاسم الفرد فمثلا اذا كان لاغراض العمل يكتب الرقم (1) اما اذا كانت الاجابة للاستعمال الشخصي ندون الرقم (2) واذا كان الغرض التعليم والتدريب ندون الرقم (3) واذا كانت تشمل اكثر من اجابة فنختار السبب الاكثر استخداما.
20. العمود (B11) يوضح استخدام الفرد للانترنت فاذا كانت الاجابة تدل على استخدام الفرد للانترنت نضع رقم (1) في المربع المخصص، ونستمر في ملء بقية الاعمدة أما اذا كانت الإجابة (لا) نضع رقم (2) وينتقل الباحث الى العمود (B23) في الصفحة الاخيرة.
21. يدون في العمود (B12) الرقم الذي يقابل الاجابة الصحيحة عن الوقت الذي استخدم الفرد الانترنت في المربع المخصص له اذا كانت الاجابة أقل من سنة يدون رقم واحد واذا كانت سنة الى أقل من سنتين يدون الرقم (2)، أما اذا كانت الفترة سنتين وأقل من ثلاثة سنوات نضع رقم (3) في الربع وهكذا.
22. يدون في العمود (B13) الرقم المناسب للاسم عن تكرار استخدامه الانترنت خلال (12) شهر الماضية في المربع المقابل له اذا استخدم الانترنت عدة مرات في اليوم أو مرة واحدة يؤشر رقم (1) اما اذا كان استخدم الانترنت مرة أو اكثر في الاسبوع على الأقل ولكن ليس يوميا يؤشر رقم (2) وهكذا اما اذا كان الاستخدام خلال السنة أقل من (12) مرة اي لمرات محدودة خلال السنة يؤشر رقم (4).

◆ الاعمدة من (B14 - B20) ممكن التأشير على اكثر من اجابة

23. العمود (B14) يؤشر بعلامة (*) على ارقام الاجابة الصحيحة عن الأماكن التي استخدم فيه الاسم الانترنت خلال (12) شهرا الماضية اذا استخدم الانترنت في المنزل يؤشر على الرقم (1) بعلامة X واذا مكان العمل يؤشر رقم (2) بعلامة * و اذا كان استخدامه للانترنت في المقاهي يؤشر رقم (3) وفي المدارس والجامعات يؤشر رقم (4) اما اذا

كان استخدامه للانترنت في مكان آخر غير مذكور في التسلسلات من (1 - 5) مؤشر على رقم (6) ومن الممكن التأشير على اكثر من مكان

يلاحظ الباحث الميداني اذا لم تكن إجابة أي اسم من العائلة مؤشر على رقم (1) في هذا العمود (B14) يجب الإجابة على أسباب عدم استخدام الانترنت في المنزل في حقل (B29) في الصفحة الأخيرة.

◆ الأعمدة من (B15 - B20) الخدمات التي حصل عليها الاسم عن طريق الانترنت

24. مؤشر في العمود (B15) بعلامة (x) على ارقام الاجابة الصحيحة التي تقابل حصول الاسم على معلومات مثلا اذا حصل الاسم على معلومات حول البضائع والخدمات يؤشر على رقم (1) وعلى الخدمات الصحية على رقم (2) أو معلومات تخص العمل يؤشر على رقم (3) وهكذا.

25. يؤشر في العمود (B16) بعلامة (x) على الرقم الذي يقابل حصول الفرد على خدمات الاتصال عن طريق الانترنت اذا كان ارسال أو استقبال بريد الكتروني يؤشر على رقم (1) اما اذا كانت خدمة الاتصال المحادثة يؤشر على رقم (2).

26. مؤشر في العمود (B17) بعلامة (x) على الرقم الذي يقابل نوعية الخدمات التعليمية التي حصل عليها الفرد في المربع المخصص له اذا كانت تخص التعليم الالكتروني (برامجيات، صيانة، تنصيب،) يؤشر رقم (1) ورقم (2) اذا كانت لأغراض التدريب.

27. يؤشر في العمود (B18) بعلامة (x) على الرقم الذي يقابل الخدمات التجارية التي حصل عليها الفرد لأغراض التجارة الالكترونية اجهزة وبرامج و اذا كان الغرض شراء بضائع وخدمات يؤشر رقم (1) اما اذا كان الغرض بيع البضائع والخدمات يؤشر على الرقم (2) وللحصول على خدمات مصرفية يؤشر رقم (3) وهكذا.

28. يؤشر في العمود (B19) بعلامة (x) على الرقم الذي يقابل حصول الاسم على خدمات (معلومات) من قبل المؤسسات الحكومية يؤشر رقم (1) اما اذا كانت لغرض حصوله على خدمات الحكومة الالكترونية يؤشر رقم (2) حيث لا يوجد لدينا موقع لحكومة الكترونية في العراق ولكن هناك بعض الوزارات تؤدي خدمات متفرقة.

29. يؤشر في العمود (B20) بعلامة (x) الذي يقابل حصول الاسم عن نوع الخدمات الترفيهية مثلا اذا كانت العاب الكترونية يؤشر رقم (1)، برامج التلفزيون ومشاهدة الأفلام يؤشر رقم (2) اما في حالة مطالعة الصحف والمجلات الالكترونية يؤشر رقم (3).

30. يستفسر في العمود (B21) هل لدى الفرد عنوان بريد الكتروني خاص به ؟ ويدون رقم الإجابة الصحيحة في المربع المخصص له، اذا كانت الإجابة (نعم) يدون رقم (1) ويستمر الباحث الميداني بالسؤال أما اذا كانت الإجابة (لا) يدون رقم (2) و ينتقل الباحث إلى (B23).

31. يدون في العمود (B22) والذي تخص الافراد الذين اعمارهم سنة 15 (12/2 / 1993) سنة فأكثر رقم الإجابة الصحيحة في المربع المخصص له عن الوقت الذي استخدم فيه الاسم بريده الالكتروني آخر مرة اذا استخدم في يوم المقابلة يدون رقم (1) اما اذا كان الاستخدام قبل عدة ايام يدون الرقم (2) واذا قبل اسبوع يدون رقم (3) وهكذا أما الرقم (6) يدل على عدم معرفة الفرد للوقت الذي استخدمه فيه الانترنت خلال عام 2008.

♦ الحقول من (B23-B29) تخص بيانات استخدام تكنولوجيا المعلومات والاتصالات في المنازل

ملاحظة في هذه الأسئلة يمكن التأشير على اكثر من اجابة لكل سؤال.

32. (B23) هل تتوفر لدى الاسرة أو احد افرادها الاجهزة التالية : هناك ستة انواع من اجهزة الاتصالات يؤشر على كل رقم اما بنعم أولا اذا كانت الاجابة نعم يجب ذكر عدد الاجهزة الصالحة للاستعمال وعدد الخطوط بالنسبة للهواتف.

على الباحث الميداني الانتباه على الملاحظة أسفل الجدول.

33. (B24) ما اسم جهة الاشتراك بالهاتف المحمول وعددها (السم كارت) لدى الاسرة في حالة امتلاكها اجهزة الهاتف المحمول. يحتوي هذا السؤال على ستة اجابات فاذا كانت الاسرة لديها خطين زين وثلاثة اسيا فيؤشر على الرقم (1) ويذكر العدد (2) امام المربع المقابل لكلمة زين وتحت العدد ويؤشر على الرقم (2) امام الكلمة التي تقابل اسيا سيل ويذكر العدد (3) في المربع المخصص له ويكون حقل المجموع 5 وهكذا وفي حقل أخرى يرجى ذكر اسم الشركة التي لا يوجد اسمها مثل كلمات، النخيل..... الخ وفي النهاية يدون المجموع بحيث يكون مطابق لعدد الخطوط المحمولة في B23.

34. (B25) ما انواع الاشتراك في الهاتف المحمول وعدده يفسر هذا السؤال عن الاشتراك هل هو كارت، فاتورة أو نوع آخر فاذا كان الاشتراك لدى الاسرة نوعين احدهما كارتات وآخر فاتورة فيؤشر على الرقم (1) وكذلك الرقم (2) ويكتب عدد الاجهزة التي تستعمل الكارتات (الدفع المسبق) في الرقم (1) والتي تستعمل الفاتورة في الرقم (2) واذا كانت الاسرة لاتعلم يؤشر (*) في حقل عدد الاشتراكات امام لاعرف.

35. (B26) هل تتوفر الاجهزة التالية لدى الاسرة الاستفسار عن انواع الحاسبات التي تمتلكها الاسرة (الكمبيوتر الشخصي أو المحمول) وكذلك الكمبيوتر الكفي (pdf) أو أي اجهزة اتصال أخرى مثل الفاكس، تلغراف أو أي جهاز اتصال لم يذكر يؤشر بعلامة (*) على كلمة نعم امام اسم الجهاز التي تمتلكه الاسرة ويؤشر على كلمة لا اذا كانت لاتملكه.

اذا كان لدى الاسرة حاسبة وفاكس فيؤشر على الرقم (1) نعم امام الكمبيوتر ويذكر عدد الحاسبات اذا كانت حاسبة واحدة يكتب عدد (1) في حقل عدد الاجهزة واذا كان يستعملها اثنان في المنزل فيكتب العدد (2) في حقل عدد الافراد المستخدمين وكذلك في حقل اجهزة اتصالات أخرى ايضا يؤشر نعم في حقل (3) ويذكر عدد الاشخاص اللذين يستخدمون الفاكس. وفي حالة اجابة كلا امام الكمبيوتر الشخصي أو المحمول يجب ان يستفسر عن الاسباب في حقل (B 27) واذا كانت الاجابة نعم فيهمل الاستفسار في حقل (B27).

36. (B27) يستفسر في هذا السؤال عن اسباب عدم امتلاك الاسرة حاسبة / كمبيوتر وممكن ان يؤشر اكثر من سبب مثلا عدم القدرة المالية فيؤشر بعلامة (*) على رقم (1) تحت نعم وكذلك على رقم (2) في حالة عدم المعرفة في كيفية استخدامه تحت كلمة نعم ولاعلى بقية الاسباب وهكذا.

37. (B28) ماهي طرق الاتصال داخل المنزل للحصول على الانترنت.

نستعمل في العراق عدة طرق للاتصال بالانترنت منها الاتصال عن طريق الهاتف الثابت وذلك بشراء كارت فيه كود معين نقوم بادخال الكود فيفتح خط على قدر سعر الكارت وهناك نوعان من الاتصال عن طريق الهاتف الثابت **DIAL-UP** : وهو استعمال خط الهاتف الثابت للدخول الى شبكة الانترنت مع عدم السماح باجراء المكالمات الهاتفية.

DSL : الاتصال عن طريق الهاتف الثابت مع السماح بتمرير المكالمات الهاتفية.

وكذلك الاتصال عبر مقاهي الانترنت أو الشركات الخاصة عن طريق اشتراك شهري مقابل دفع مبلغ محدد ويدعى هذا الاشتراك واير ليس (لاسلكي) وذلك بنصب هوائي على سطح المنزل أو جهاز يضاف الى الحاسبة يمكن ان نتصل عن طريقه بدل الهوائي وهناك نوع آخر من النفاذ الى الشبكة الدولية للمعلومات (الانترنت) عن طريق الهاتف المحمول حيث اغلب الشركات المرخصة للهاتف المحمول لديها هذه الخدمة مثل عراقنا، اسيا سيل، اتصالاتنا انية وعليه

يستفسر من الاسرة التي تستخدم الانترنت عن طريقة الاتصال المستخدمة هل بواسطة الهاتف الثابت، الهاتف المحمول، أو عن طريق هوائي فاذا كانت عن طريق الهاتف الثابت نستفسر هل ممكن اجراء مكالمة اثناء الدخول على الشبكة ام لا فاذا كانت الاجابة لايمكن الاتصال يؤشر على الرقم (1) (x) في حقل نعم وبقيه الطرق لا واذا كانت الاجابة مسموح اجراء المكالمات اثناء الاتصال يؤشر على رقم (2) اما اذا كان الاشتراك عن طريق هوائي يؤشر رقم (3) وعن طريق الهاتف المحمول يؤشر رقم (4) واذا كانت الاجابة أكثر من نوع فيؤشر على أكثر من رقم واذا كان نوع واحد فيؤشر (لا) على بقية الأنواع.

38. (B29) يستفسر من الأسرة التي لا تستخدم الانترنت في المنزل يجب ملاحظة (B14) حيث لا يوجد تأشير على الرقم (1) لجميع افراد الاسرة عند ذلك يستفسر من الأسرة لمعرفة الأسباب وممكن أن تحدد الأسرة بأكثر من إجابة فمثلا استخدام الانترنت في المقهى أو العمل أو أي مكان آخر فيؤشر على الرقم (1) واذا كان السبب الملحق الخاصة بالحاسبة عالية الثمن فيؤشر على الرقم (2) واذا كان السبب الاشتراك الشهري مكلف فيؤشر على الرقم (3) وهكذا

39. (B30) - ماهو مجموع مصاريف الأسرة المدفوعة شهريا لخدمات الاتصال يؤشر أمام حقل خدمة المصروف الشهري اي يستفسر عن قائمة الهاتف الثابت الأخيرة وتقسم على الأشهر ويكتب مقدار المصروف الشهري أما بالنسبة للهاتف المحمول فيجب على الباحث الميداني ملاحظة السؤال (B23) الذي يوضح عدد أجهزة الهاتف المحمول وكذلك B25 ويستفسر عن عدد الكارتات المستخدمة خلال الشهر لكل جهاز وان هناك اشتراك فاتورة تجمع التكاليف الشهرية وتدرج في حقل (2) أمام الهاتف المحمول أما خدمات الانترنت فاذا كانت عن طريق الكارتات فيستفسر عن عدد الكارتات التي تصرف شهريا وعن أسعارها وتدرج في حقل خدمات الانترنت عن طريق المقاهي أو الشركات الخاصة فيستفسر عن مبلغ الاشتراك الشهري ويتم درجه اما البريد المحلي والدولي فيسأل هل لديهم اشتراك عن طريق وزارة الاتصالات وماكلفة الاشتراك الشهري وهكذا لبقية الخدمات إن وجدت مثل الفاكسات الايميلات عن طريق المكاتب ومن ثم تجمع وتدرج في المجموع.

40. (B31) يستفسر عن عدد الأشخاص اللذين يعملون في الأسرة وتجمع دخولهم وتدرج في هذا الحقل.

41. (B32) - ماهي المشاكل التي تعاني منها الأسرة عند استخدام الانترنت في المنزل خلال 12 شهر الأخيرة هناك خمسة مشاكل يمكن التأشير بعلامة (x) على أي منها والتي تعاني منها الأسرة اثناء استخدام الانترنت ويمكن التأشير على أكثر من واحدة.

ملحق 2: إستمارة المسح

جمهورية العراق
وزارة التخطيط والتعاون الانماني
الجهاز المركزي للإحصاء وتكنولوجيا المعلومات
مديرية إحصاءات النقل والاتصالات



استمارة مسح استخدام تكنولوجيا المعلومات والاتصالات للأسرة والأفراد لسنة 2008



A البيانات التعريفية

A 1 المحافظة :
A 2 القضاء :
A 3 الناحية :
A 4 البيئة :

2 ريف

1 حضر

اسم المقاطعة :
رقم المقاطعة :
اسم القرية :
رقم القرية :

اسم الحلة :
رقم الحلة :
رقم الشارع او الزقاق :
رقم المبنى :

A 5 رقم العنقود :

A 6 رقم الاسرة في العنقود :

A 7 اسم رئيس الاسرة :

A 8 عدد افراد الاسرة :

A 9 عدد افراد الاسرة الذين اعمارهم (5) سنوات فأكثر :

A10 تاريخ الزيارة : 2008 / /



A11 نتيجة المقابلة

- 1 تمت المقابلة
- 2 المسكن مغلق
- 3 رفضت المقابلة
- 4 اخرى

اسم الباحث : التاريخ : / / 2008 التوقيع

اسم المشرف : التاريخ : / / 2008 التوقيع

اسم المدقق والرمز : التاريخ : / / 2008 التوقيع

B خصائص أفراد الأسرة ومؤشرات تكنولوجيا المعلومات لديهم

ت	الاسم	العلاقة برئيس الأسرة	الجنس	تاريخ الميلاد	للافراد الذين اعمارهم (5) سنوات فأكثر	
					هل الفرد ملتحق حاليا بالمدرسة أو أي مؤسسة تعليمية	آخر شهادة حصل عليها الفرد
		1 ماهي صلة الاسم برئيس الأسرة	هل (الاسم) ذكر ام أنثى	العمر بالسنوات الكاملة	هل الفرد ملتحق حاليا بالمدرسة أو أي مؤسسة تعليمية	هل يستخدم الفرد الكمبيوتر / الحاسوب
	تدون الاسماء ابتداء من رئيس الأسرة	1 رئيس الأسرة 2 زوج / زوجة 3 ابن / ابنة 4 زوج ابن / زوج بنت 5 حفيدة / حفيدة 6 والد / والدة 7 اخ / اخت 8 اقارب اخرون 9 شخص لا تربطه قرابة	1 ذكر 2 انثى	قل من (5) سنوات انتقل الى الشخص الآخر	1 نعم ملتحق حاليا 2 سبق له الالتحاق وترك المدرسة 3 لا	1 نعم انتقل B10 2 لا استمر B9
	B2	B3	B4	B5	B6	B8
1						
2						
3						
4						
5						
6						
7						
8						
9						
10						
11						
12						
13						
14						
15						
16						
17						
18						
19						
20						

يمكن الإجابة على أكثر من تأشيرته لكل سؤال

B24 ما اسم جهة الاشتراك بالهاتف الخليوي وعددها ؟

العدد	اسم الشركة
1	زين (اثير ، عراقنا)
2	اسيا سيل
3	امنية
4	اتصالنا
5	أخرى
6	لا اعرف

B25 هل تتوفر الاجهزة التالية لدى الاسرة ؟

المسوع	نوع	لا	نعم	عدد الاجهزة	مدة التزام المستخدمين
1	الكمبيوتر الشخصي او المحمول	2	1		
2	الكمبيوتر الكفي (palmtop)	2	1		
3	اجهزة اتصالات اخرى (تذكر)	2	1		

إذا كانت الاجابة كلا أسئل عن الأسباب

B26 ما هي طرق الاتصال المستخدمة داخل المنزل للحصول على الانترنت

نوع الخدمة	نعم	لا
1 الاتصال بالانترنت عن طريق البطاقات المدفوعة مسبقا (الهاتف الثابت)	2	1
2 الاتصال بالانترنت عن طريق البطاقات المدفوعة مسبقا (الهاتف المحمول)	2	1
3 الاتصال بالهاتف عن طريق دفع الخدمة ضمن الفاتورة	2	1
4 هوائي (واير ليس)	2	1

B27 ما هو مجموع مصاريف الاسرة المدفوعة شهريا للخدمات التالية ؟

المصرفات (باللغ دينار)	السؤال
	1 اتصالات الهاتف الارضي
	2 اتصالات الهاتف الخليوي
	3 خدمات الانترنت
	4 خدمات البريد المحلي
	5 خدمات البريد الدولي
	6 اخرى
	7 المجموع الكلي

B28 ماهية المشاكل الفنية التي تعاني منها الاسرة عند استخدام الانترنت خلال (12) شهر الأخير

1	انقطاع التيار الكهربائي
2	انقطاع الخدمة بشكل متكرر
3	بطء السرعة
4	كثرة الفايروسات التي تدخل الحاسوب
5	عدم إمكانية الدخول الى بعض المواقع

B29 بيانات استخدام تكنولوجيا المعلومات في المنزل

B23 هل تتوفر لدى الاسرة او احد افرادها الاجهزة التالية ؟

نوع الجهاز	نوع	لا	نعم	عدد الاجهزة الصالحة للاستعمال	عدد الخطوط
1 خط هاتف ثابت (خطوط)	2	1			
2 خط هاتف محمول بدوي (خطوط)	2	1			
3 تلفزيون (اجهزة)	2	1			
4 ستلايت (اجهزة)	2	1			
5 راديو (اجهزة)	2	1			
6 فاكس	2	1			

إذا كانت الاجابة كلا للخطوط الخليوية لسنة المسح انتقل الى B26

B25 انواع الاشتراك وعدده

نوع الاشتراك	عدد الاشتراكات
1 بطاقة مدفوعة مسبقا	
2 اشتراك شهري	
3 لا اعرف	

B27 ما هي اسباب عدم توفر كمبيوتر شخصي (مكتبي) او محمول في المنزل ؟

الاسباب	نعم	لا
1 لعدم القدرة المالية	2	1
2 عدم المعرفة في كيفية استخدام الحاسوب	2	1
3 عدم الحاجة للكمبيوتر	2	1
4 اسباب اخرى (تذكر)	2	1

B29 ما هي اسباب عدم استعمال الانترنت في المنزل أنظر الى عمود B14

الاسباب	نعم	لا
1 توفير امكانية استعمال الانترنت في مكان اخر غير المنزل	2	1
2 تكلفة الاجهزة اللازمة (Hard ware) غالية و خارج الامكانيات المادية	2	1
3 تكلفة خدمة الانترنت غالية	2	1
4 عدم المعرفة في كيفية استخدام الانترنت	2	1
5 عدم وجود محتوى عربي او محلي	2	1
6 اسباب اجتماعية / اسباب متعلقة بالقيم	2	1
7 اخرى (تذكر)	2	1

B31 ما هو دخل الاسرة الشهري باللغ دينار؟

--	--	--	--	--